

PATRIOT

ИНСТРУКЦИЯ ПО ЭКСПЛУАТАЦИИ

ПИЛА ЦЕПНАЯ БЕНЗИНОВАЯ

| **PT 2512** |

Поздравляем Вас с приобретением бензиновой цепной пилы Patriot!

Пила цепная бензиновая предназначена для распиловки древесины, небольших деревьев посредством движущейся пильной цепи, приводимой в движение бензиновым двигателем.

Бензопила — это удобный и эффективный инструмент для работы с древесиной. Инженерами нашей компании применены самые современные технологии систем антивибрации, смазки приводов, тормоза цепи, разработана линейка оригинальных масел и многое другое.

Мы стараемся, чтобы работа с цепной пилой была удобной и безопасной при соблюдении мер техники безопасности, представленных в данной инструкции. Однако не стоит забывать, что пила при ненадлежащем использовании является источником угрозы Вашему здоровью и здоровью окружающих Вас людей.

В руководстве подробно описан процесс сборки, запуска и технического ухода за бензопилой. Следуйте нашим инструкциям, и пила прослужит Вам долго и станет надежным помощником при малоэтажном строительстве из дерева, на приусадебном участке и в походе, а мощные модели могут быть полезны также и для заготовки дров и валки деревьев! Мы гарантируем Вам безотказную работу пилы и удовольствие от процесса работы на свежем воздухе!

СПАСИБО ЗА ПОКУПКУ!

СОДЕРЖАНИЕ

Техника безопасности	5
Устройство бензопилы	6
Дополнительные аксессуары	8
Технические характеристики	9
Сборка и ввод в эксплуатацию	10
Топливная смесь	12
Цепная смазка	13
Запуск цепной бензопилы	14
Остановка бензопилы	17
Проверка подачи цепного масла	18
Техническое обслуживание	19
Устранение неполадок	23
Меры предосторожности	24
Комплектация	27
Гарантийный талон	29
Авторизованные сервисные центры	31

МЕРЫ ПРЕДОСТОРОЖНОСТИ ПРИ РАБОТЕ С БЕНЗИНОВОЙ ЦЕПНОЙ ПИЛОЙ

- Перед началом использования бензопилы внимательно прочитайте инструкцию и отметьте для себя основные моменты работы с цепной бензопилой. Не выбрасывайте инструкцию, поскольку она может пригодиться Вам в будущем.
- Используйте бензиновую пилу только по назначению.
- Для приготовления топливной смеси используйте бензин с октановым числом не менее АИ-92 и оригинальные масла и смазки компании Patriot.
- Перед началом работы убедитесь, что бензопила полностью и правильно собрана.
- Не оставляйте работающую бензопилу без присмотра. Если во время работы бензопилы рядом находятся дети, необходимо быть предельно внимательным. Не позволяйте детям находиться рядом с бензопилой.
- При хранении и транспортировке бензопилы всегда используйте защитный кожух для пильного механизма, это продлит срок службы цепи, шины и ведомой звездочки пилы.
- Не погружайте бензопилу в воду или любую другую жидкость - это может привести к коррозии пильного механизма и неисправности пилы.
- Регулярно проверяйте пильную цепь и шину на предмет неисправностей и саму пилу на предмет повреждений. При обнаружении повреждений любого рода немедленно прекратите использование пилы и передайте устройство в ближайший сервисный центр на диагностику и ремонт
- Не прикасайтесь голыми руками к пильной цепи бензопилы, как до, так и после окончания работы пилы.
- Заводите бензопилу только на ровной и сухой поверхности.
- Если при заполнении бака топливная смесь пролилась, обязательно смените место запуска бензопилы, отойдите не меньше, чем на 3 метра от места разлива.
- Бензопила не предназначена для использования детьми или людьми с нарушениями двигательных функций, а также лицами, находящимися в состоянии алкогольного, наркотического опьянения или под действием лекарственных препаратов.
- Всегда выключайте бензопилу, когда оставляете её без присмотра, а также по окончании использования, перед чистой или транспортировкой.
- Любые виды ремонта или обслуживания бензопилы, кроме чистки, должны производиться в авторизованном сервисном центре.
- Бензопила предназначена только для проведения работ по распиловке древесины на открытом воздухе. Не применяйте бензопилу в домашних условиях и закрытых пространствах во избежание отравления продуктами работы двигателя внутреннего сгорания.
- Пильный механизм должен быть хорошо смазан. Плохо смазанная цепь быстрее изнашивается и может привести к быстрому износу шины и ведущей звездочки. Следите за правильным натяжением пильной цепи. При плохо натянутой цепи повышается риск соскальзывания и обрыва.

УСТРОЙСТВО БЕНЗОПИЛЫ



УСТРОЙСТВО БЕНЗОПИЛЫ



* заливные горловины топливной смеси и цепного масла могут располагаться в различных местах корпуса бензопилы, это зависит от модели и года выпуска цепной пилы.

ДОПОЛНИТЕЛЬНЫЕ АКСЕССУАРЫ



Канистра для приготовления топливной смеси
мерная шкала позволяет
приготовить топливную смесь
в необходимых пропорциях



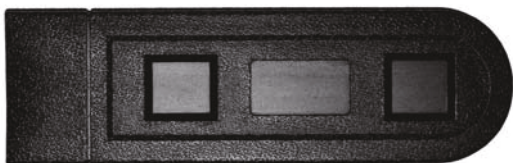
Наплечный ремень*
необходим для крепления
бензопилы при работе на
высоте



Защитные перчатки*
необходимы для проведения
любых работ с бензиновой
цепной пилой.



Защитные очки*
защищают глаза от попадания
инородных частиц при
распиловке древесины



Защитный кожух
необходим для хранения
цепной пилы и безопасной
транспортировки



Напильник
необходим для заточки
пильных элементов цепи



Универсальный ключ
с помощью ключа
производятся работы по
сборке и разборке основных
элементов бензопилы

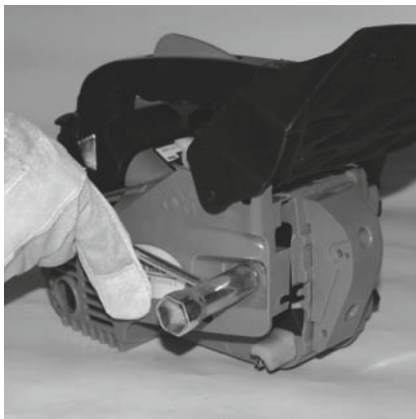


Отвертка

ТЕХНИЧЕСКИЕ ХАРАКТЕРИСТИКИ

Модель пилы	2512
АРТ.	PT 2512-01Y PT 2512-02S PT 2512-22S PT 2512-04G
Мощность, л.с.	1,3
Объем двигателя, см³	25
Длина шины, см	30
Шаг цепи и толщина звена, мм	3/8"-1,3
Кол-во звеньев, шт	44
Емкость топливного бака, мл	250
Система запуска EASY START	-
Антивибрационная система	+
Тормоз цепи	+
Автоматическая смазка цепи	+
Вес	2,9

СБОРКА БЕНЗИНОВОЙ ЦЕПНОЙ ПИЛЫ



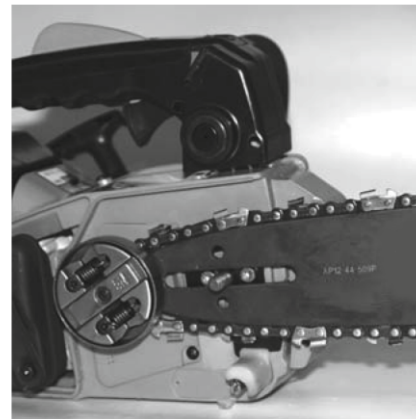
ШАГ 1

Открутите гайку для крепления пильного полотна и снимите защитную крышку вместе с тормозом цепи.



ШАГ 2

Установите пильное полотно специальным пазом на направляющий болт, в положении максимально близко к ведущей звездочке.



ШАГ 3

Наденьте цепь на ведущую звездочку и вставьте её хвостовики в паз пильного полотна. Начните эту операцию с верхней части пильного полотна.

Убедитесь, что кромки режущих звеньев на верхней части полотна направлены к ведомой звезде пильного полотна.

На шине нарисован правильно установленный режущий профиль звена.

ДЛЯ ПРЕДОТВРАЩЕНИЯ ПОВРЕЖДЕНИЯ РУК ПРИ РАБОТЕ С ПИЛЬНОЙ ЦЕПЬЮ ВСЕГДА НАДЕВАЙТЕ ЗАЩИТНЫЕ ПЕРЧАТКИ.

СБОРКА БЕНЗИНОВОЙ ЦЕПНОЙ ПИЛЫ



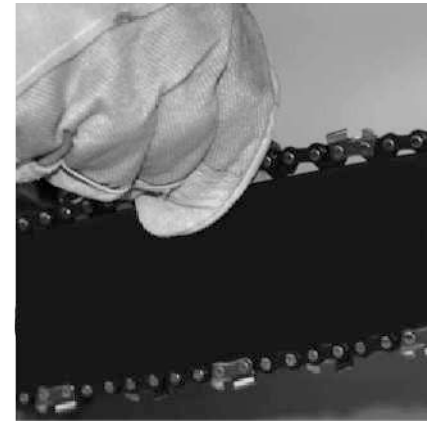
ШАГ 4

Наденьте крышку и установите штифт механизма натяжения цепи в специальное отверстие на полотне шины. Натяните цепь с помощью универсального ключа, закручивая винт механизма регулировки цепи по часовой стрелке. Цепь необходимо натягивать, пока она не будет плотно прилегать к нижней части пильного полотна.



ШАГ 5

Наживите гайку. Проверьте правильность установки цепи на ведущую и ведомую звездочку, потянув цепь вперед по пильному полотну. Цепь должна скользить без заеданий.



ШАГ 6

Возьмитесь за носок пильного полотна и поднимите его вверх, натягивая цепь. Хорошо затяните гайку пильного полотна универсальным ключом. Цепь считается натянутой правильно, если, потянув вверх, ее можно приподнять 5 (пять) миллиметров.

ПРИ УСТАНОВКЕ НОВОЙ ЦЕПИ СЛЕДУЕТ ПРОВЕРЯТЬ ЕЕ НАТЯЖЕНИЕ, ПОКА ЦЕПЬ НЕ ПРИРАБОТАЕТСЯ. ПЕРЕД НАЧАЛОМ РАБОТ ПРОВЕРЯЙТЕ НАТЯЖЕНИЕ ЦЕПИ. ПРАВИЛЬНО НАТЯНУТАЯ ЦЕПЬ СЛУЖИТ ДОЛЬШЕ И ОБЕСПЕЧИВАЕТ ВЫСОКОЕ КАЧЕСТВО ПИЛЕНИЯ.

ПРИГОТОВЛЕНИЕ ТОПЛИВНОЙ СМЕСИ

При приготовлении топливной смеси для двухтактных двигателей бензопил следует использовать только оригинальные моторные масла компании Patriot

Мы рекомендуем использовать высококачественный неэтилированный бензин высокой очистки с октановым числом не менее АИ-92.

В комплекте дополнительных аксессуаров возьмите специальную канистру для топливной смеси. Заполните бензин до отметки, затем добавьте необходимое количество специального масла для двухтактных двигателей до уровня. Встряхните канистру несколько раз до получения однородной топливной смеси.

В случае отсутствия специальной канистры для смешивания топливной смеси используйте специальные канистры для хранения бензина. Топливная смесь бензина и специального масла Patriot для двухтактных двигателей смешивается в соотношении 32:1.

Производите заправку топливного бака бензопилы при выключенном двигателе, а также вдали от источника открытого огня.

Смесь следует готовить из расчета на одну заправку, не следует оставлять смесь в топливном баке бензопилы.

ЗАПРЕЩАЕТСЯ КУРИТЬ ВО ВРЕМЯ ПРИГОТОВЛЕНИЯ ТОПЛИВНОЙ СМЕСИ.



МАСЛО ДЛЯ СМАЗКИ ЦЕПИ, ШИНЫ И ВЕДУЩЕЙ ЗВЕЗДОЧКИ

Высококачественное специальное масло с добавлением комплекса присадок последнего поколения для смазывания, охлаждения и продления срока эксплуатации пильных цепей, шин, ведущей звездочки всех типов пил разработано инженерами компании Patriot совместно с ведущими нефтехимическими лабораториями. Масло пригодно для круглогодичного использования и обеспечивает гарантированную защиту от коррозии, образуя вязкую масляную пленку.

ПРИМЕНЕНИЕ ОБЕСПЕЧИВАЕТ:

- Снижение вибрации пильной цепи;
- Удаление древесной стружки;
- Продление срока службы цепи, шины, звездочки;
- Легкое проникновение вовнутрь цепи, хорошую смазку фланцам;
- Хорошую липкость масла, которое позволяет избежать стекания по каплям, обеспечивая резерв мощности и экономное расходование;
- Низкий коэффициент трения и испарения;
- Высокие смазочные свойства.

Хранить специальные смазки надлежит в закрытом помещении вдали от источников огня. Беречь от детей! При контакте с кожей тщательно смыть водой с мылом. В случае попадания внутрь организма срочно обратиться к врачу.



НЕ ПРИМЕНЯТЬ ЦЕПНОЕ МАСЛО ДЛЯ ДВИГАТЕЛЕЙ!

PATRIOT

ЗАПУСК БЕНЗИНОВОЙ ЦЕПНОЙ ПИЛЫ



ШАГ 1

Установите тормоз цепи в нерабочее положение, сдвинув ручку тормоза в направлении передней ручки до касания.



ШАГ 2

Залейте в горловину топливного бака приготовленную смесь. В горловину бака для смазки цепи залейте цепное масло. Баки для топлива и смазки отмечены специальными значками.



ШАГ 3

Установите зажигание в положение "ВКЛЮЧЕНО".

ПЕРЕД НАЧАЛОМ РАБОТЫ ВСЕГДА ПРОВЕРЯЙТЕ РАБОТСПОСОБНОСТЬ ТОРМОЗА ЦЕПИ. НЕОБХОДИМО СОДЕРЖАТЬ МЕХАНИЗМ ТОРМОЗА В ЧИСТОТЕ И ПЕРИОДИЧЕСКИ СМАЗЫВАТЬ РЫЧАЖНЫЙ МЕХАНИЗМ.

ЗАПУСК БЕНЗИНОВОЙ ЦЕПНОЙ ПИЛЫ



ШАГ 4

Полностью вытяните рычаг воздушной заслонки, тем самым установив его в положение "ЗАПУСК".



ШАГ 5

Нажмите несколько раз на праймер для заполнения карбюратора топливной смесью.



ШАГ 6

Положите бензопилу на устойчивую поверхность. Цепь должна свободно вращаться и быть на безопасном расстоянии от окружающих предметов. Держите переднюю ручку крепко одной рукой, другой рукой потяните за ручку стартера до его "зацепления". Резко дерните, до первого запуска двигателя.

ДЕРЖАТЬ ПИЛУ ЗА ТОРМОЗ ЦЕПИ ВО ВРЕМЯ ПИЛЕНИЯ КАТЕГОРИЧЕСКИ ЗАПРЕЩАЕТСЯ!

ЗАПУСК БЕНЗИНОВОЙ ЦЕПНОЙ ПИЛЫ



ШАГ 7

Плавно нажмите курок газа, рычаг воздушной заслонки автоматически установится в среднее положение.



ШАГ 8

Несколько раз дерните за ручку стартера, пока не заведется двигатель. Дайте двигателю прогреться 15-20 секунд. Нажмите курок газа, рычаг воздушной заслонки автоматически переместится в положение “ЗАКРЫТО”.



ШАГ 9

Если двигатель прогрет, выполните те же процедуры, только не вытягивайте воздушную заслонку и не нажимайте на паймер. Пиление производить крепко держа пилу обеими руками за основную и переднюю ручки.

ВАША БЕНЗОПИЛА ОБОРУДОВАНА СИСТЕМОЙ АВТОМАТИЧЕСКОЙ СМАЗКИ. ВСЕГДА ПРОВЕРЯЙТЕ НАЛИЧИЕ ЦЕПНОГО МАСЛА В БАКЕ. БЕЗ ДОЛЖНОЙ СМАЗКИ ПИЛЬНАЯ ЦЕПЬ, ШИНА, ВЕДУЩАЯ И ВЕДОМАЯ ЗВЕЗДОЧКИ ПЕРЕГРЕВАЮТСЯ И ВЫХОДЯТ ИЗ СТРОЯ. ГАРАНТИЙНЫЙ РЕМОНТ НА ПОДОБНЫЕ СЛУЧАИ НЕ РАСПРОСТРАНЯЕТСЯ.

ОСТАНОВКА БЕНЗИНОВОЙ ЦЕПНОЙ ПИЛЫ



ШАГ 1

Отпустите рычаг газа - обороты двигателя упадут.



ШАГ 2

Остановите двигатель, переведя выключатель в положение "O".

ОБРАТИТЕ ВНИМАНИЕ

После окончания работ в топливном баке может остаться неизрасходованная топливная смесь, обязательно слейте ее в канистру.

Не допускается оставлять топливную смесь в баке бензопилы более, чем на 12 часов. Это может привести к нестабильной работе двигателя.

Цепное масло может находиться в смазочном баке продолжительное время.

Используйте только оригинальные сертифицированные минеральные и полусинтетические масла компании Patriot для 2-х тактных двигателей.

Запрещается использовать масло для четырехтактных двигателей при приготовлении топливной смеси для двухтактных двигателей.

Для технического обслуживания бензопилы применяйте многофункциональные аэрозольные смазки компании Patriot.

НЕ КАСАЙТЕСЬ ЦЕПИ ПРИ РАБОТАЮЩЕМ ДВИГАТЕЛЕ!

ПРОВЕРКА ПОДАЧИ ЦЕПНОГО МАСЛА



ШАГ 1

Найдите светлую поверхность, например, сруб дерева или доску. Направьте носок шины на светлую поверхность.



ШАГ 2

Заведите двигатель. Нажмите на рычаг газа.



ШАГ 3

Через несколько секунд на поверхности должны появиться следы цепной смазки. Если этого не произошло, то Вам необходимо прочистить масляные отверстия на шине (см. стр. 21).

СТАРТЕР



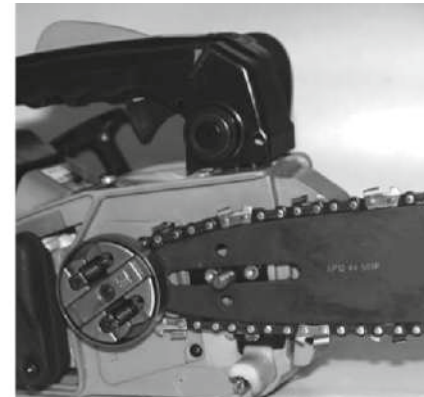
При загрязнении охлаждающих отверстий стартера продуктами распила и масляным шламом используйте для очистки кисточку и/или баллон со сжатым воздухом.

ДВИГАТЕЛЬ



Грязные ребра цилиндра двигателя могут стать причиной его перегрева и поломки. Регулярно очищайте от загрязнений ребра цилиндров кисточкой и/или сжатым воздухом.

ПОЛОТНО ШИНЫ



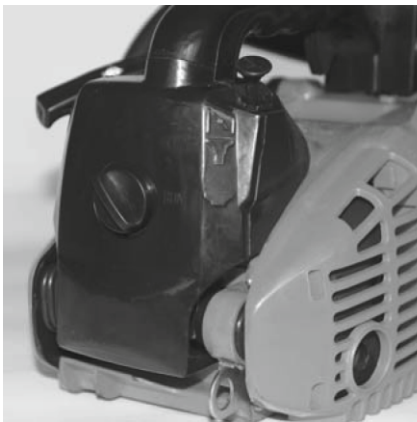
Время от времени переворачивайте полотно шины. Это позволит равномерно распределять износ полотна.

Регулярно проверяйте смазочные отверстия полотна, в случае загрязнения их необходимо прочистить, иначе загрязненные отверстия могут стать причиной перегрева, раннего износа и поломки шины, пильной цепи и ведущей звездочки.

ПЕРЕД КАЖДЫМ ИСПОЛЬЗОВАНИЕМ ПРОВЕРЯЙТЕ БЕНЗОПИЛУ:

- на наличие ослабленного, поврежденного или изношенного крепежа или частей пилы;
- уровень цепного масла и работоспособность тормоза цепи;
- натяжение и износ цепи.

ВОЗДУШНЫЙ ФИЛЬТР



ШАГ 1

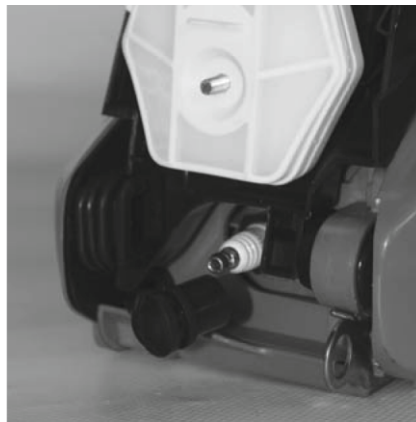
Открутите крепежную гайку и снимите кожух защиты воздушного фильтра.



ШАГ 2

Вытащите воздушный фильтр и тщательно промойте его в мыльном водном растворе, затем высушите. Ежедневно проверяйте состояние воздушного фильтра.

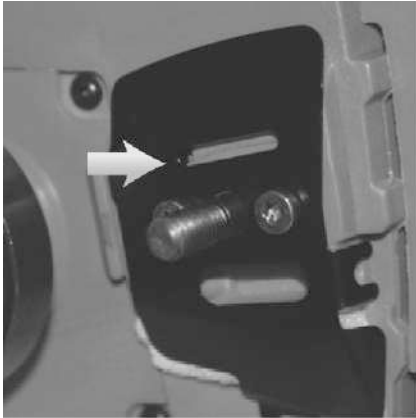
СВЕЧА ЗАЖИГАНИЯ



ШАГ 3

Регулярно проверяйте состояние свечи зажигания. Регулярно чистите свечу зажигания и проверяйте зазор между электродами. Зазор должен быть 0,5 мм.

СИСТЕМА СМАЗКИ

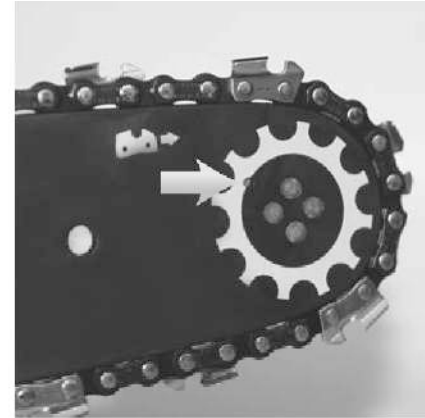


Следите за чистотой смазочного отверстия. В нем не должно быть посторонних предметов, комков грязи и масляных сгустков.



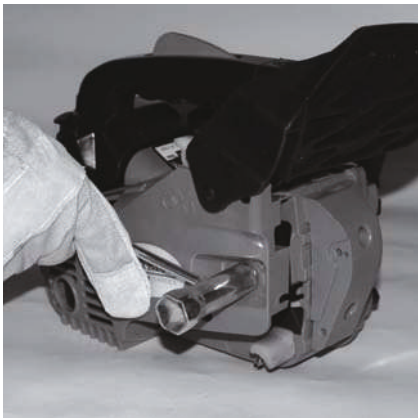
Регулярно проверяйте и при необходимости прочищайте смазочные отверстия на шине.

ЗВЕЗДОЧКА ШИНЫ



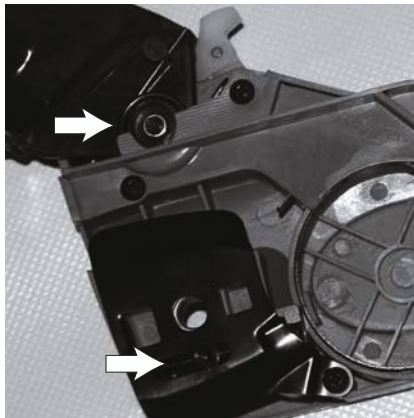
Ведомую звезду шины необходимо смазывать, используя шприц-масленку. Производите эту операцию перед началом пиления.

ТОРМОЗ ЦЕПИ



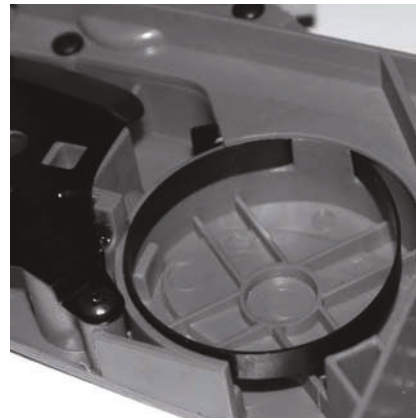
ШАГ 1

Открутите крепежные гайки и снимите кожух защиты ведущей звездочки.



ШАГ 2

Прочистите механические части тормоза цепи. Смажьте их графитовой или литиевой смазкой.



ШАГ 3

Проверьте ленту тормоза цепи, если она изношена или деформирована, замените ее в авторизованном сервисном центре.

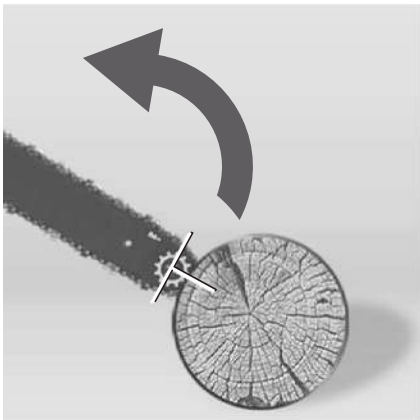
УСТРАНЕНИЕ НЕПОЛАДОК

Проблема	Возможное решение
Двигатель не запускается	<ul style="list-style-type: none"> - Возможно выключатель пилы находится в положении “О”, повторите пункт “Запуск пилы” (стр. 14) - Проверьте свечу зажигания, при необходимости почистите или замените. - Воздушная заслонка находится в вытянутом положении, прижмите ее к корпусу пилы. - Проверьте уровень топливной смеси.
Двигатель работает, но цепь не крутится	<ul style="list-style-type: none"> - Возможно цепь установлена неправильно, или же Тормоз цепи блокирует работу пильной цепи. - Разблокировать Тормоз цепи, потянув его к передней ручке.
Двигатель не набирает обороты	<ul style="list-style-type: none"> - Проверьте положение воздушной заслонки, при необходимости прижмите ее плотно к корпусу. - Проверьте воздушный фильтр, возможно он засорен. Очистите или замените на новый. (стр. 20)
Двигатель работает неустойчиво	<ul style="list-style-type: none"> - Проверьте воздушный фильтр, возможно он засорен. Очистите или замените на новый. (стр. 20) - Если в топливном баке оставалась старая топливная смесь, слейте ее, промойте топливный бак бензином, затем залейте свежую топливную смесь. Подкачайте ее праймером.
Двигатель не развивает необходимую мощность и глохнет	<ul style="list-style-type: none"> - Возможно в топливном баке оставалась старая топливная смесь, замените ее на новую. - Проверьте воздушный фильтр, возможно он засорен. Очистите его или замените на новый. - Проверьте свечу зажигания, при необходимости замените на новую.
Двигатель работает неустойчиво на высоких оборотах	<ul style="list-style-type: none"> - Проверьте воздушный фильтр, возможно он засорен. Очистите или замените на новый. (стр. 20) - Отрегулируйте зазор свечи зажигания. (стр. 20)
Двигатель дымит	<ul style="list-style-type: none"> - Возможно Вы перепутали моторное масло с цепным маслом. Слейте старую топливную смесь, промойте бензином топливный бак, залейте свежую топливную смесь.
Нет подачи цепного масла	<ul style="list-style-type: none"> - Прочистить отверстие на шине; на корпусе пилы убрать грязь. (стр. 21) - Проверить наличие цепного масла в баке.
Цепь соскакивает с шины	<ul style="list-style-type: none"> - Натяните цепь, закрутите регулировочный винт натяжения цепи по часовой стрелке, пока натяжка цепи не станет приемлемой для процесса распиловки.
Цепь и шина нагреваются	<ul style="list-style-type: none"> - Возможно закончилось цепное масло, добавьте масло в бачок.

ПО ВСЕМ ИНТЕРЕСУЮЩИМ ВОПРОСАМ ОБРАЩАЙТЕСЬ В СЕРВИСНЫЙ ЦЕНТР ИЛИ К БЛИЖАЙШЕМУ ДИЛЕРУ ТОРГОВОЙ МАРКИ.

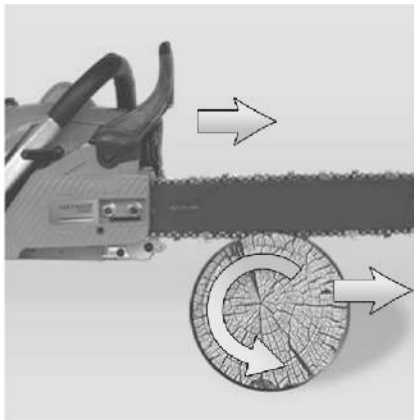
МЕРЫ ПРЕДОСТОРОЖНОСТИ

ВНИМАНИЕ! ОПАСНО!

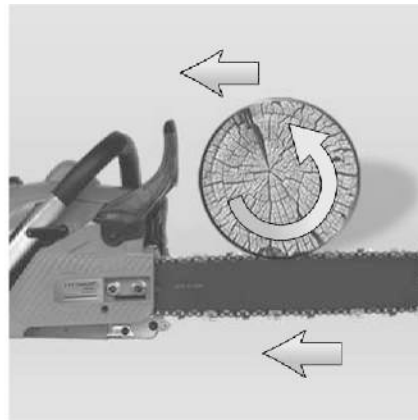


РИСК ОБРАТНОГО УДАРА!

Держите пилу крепко двумя руками, контролируйте процесс распиловки древесины, иначе при касании концом шины какого-либо предмета или когда цепь пережимается или придавливается деревом, может возникнуть обратный удар. Исправный тормоз цепи защитит пользователя от возможного обратного удара.

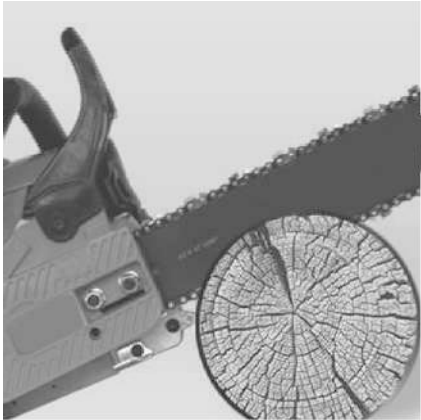


При неправильной распиловке древесины цепь может быть зажата бревном. Чтобы этого не произошло, определитесь, каким образом Вы будете проводить распиловку древесины. Вы можете начать процесс распиловки бревна сверху, для этого сделайте распил примерно на четверть диаметра бревна, а затем закончите распил снизу. В этом случае цепь не окажется зажатай в бревне.



Можно начать распиловку снизу, для этого распилите бревно примерно на четверть диаметра бревна, а затем закончите распиловку сверху. Помните, если бревно не закреплено, то при начале распиловки оно может сдвинуться в сторону противоположную движению цепи и травмировать.

МЕРЫ ПРЕДОСТОРОЖНОСТИ



Не стоит прилагать усилия при распиловке древесины, собственный вес пилы позволяет вести процесс распиловки. Если цепь зажала, остановите двигатель, приподнимите или измените положение бревна. Не стоит дергать инструментом для освобождения цепи.



Выберите направление для валки дерева. С этой стороны сделайте клиновидный пропил высотой не более 10 см. Затем сделайте горизонтальный пропил на противоположной стороне дерева. Не пропиливайте дерево до конца, оставьте середину, это позволит Вам управлять падением дерева.

ВНИМАНИЕ!



Держать пилу за тормоз цепи во время пиления категорически запрещается!

МЕРЫ ПРЕДОСТОРОЖНОСТИ

Критерии предельных состояний

- Необходимо следить за состоянием пильной гарнитуры (пильная цепь, направляющая шина, ведущая звездочка), тормозом цепи.
- При увеличении ширины направляющего паза более, чем на 0.2мм; уменьшении глубины направляющего паза на 0,8 мм; заклинивании ведомой звездочки; - необходимо заменить направляющую шину.
- При обнаружении трещин и других повреждений пильной цепи, угрожающих ее целостности, необходимо заменить пильную цепь.
- При уменьшении скорости и эффективности пиления необходимо произвести заточку пильной цепи.
- При поломке зубьев ведущей звездочки и износе внешнего диаметра более чем на 0.4мм произвести замену звездочки.
При поломке, неверном срабатывании защитного тормоза необходимо обратиться в сервисный центр для его замены/ремонта.

БЕНЗОПИЛА
ШИНА
ЦЕПЬ
УНИВЕРСАЛЬНЫЙ КЛЮЧ (СВЕЧНОЙ КЛЮЧ)
УПОР В ДЕРЕВО
НАПИЛЬНИК
ОТВЕРТКА
КАНИСТРА ДЛЯ ПРИГОТОВЛЕНИЯ ТОПЛИВНОЙ СМЕСИ
ЗАЩИТНЫЙ КОЖУХ (ЧЕХОЛ ДЛЯ ШИНЫ)
ИНСТРУКЦИЯ ПО ЭКСПЛУАТАЦИИ

Срок службы

При выполнении всех требований настоящей инструкции срок службы составляет 6 лет. По окончании срока службы изделие должно быть утилизировано в соответствии с Вашими региональными нормативными актами от утилизации оборудования.

Инструмент соответствует нормативным документам и техническим регламентам:

ТР ТС 010/2011 «О безопасности машин и оборудования»,
ТР ТС 020/2011 «Электромагнитная совместимость технических средств».

Сертификат соответствия № TC RU C-CN.АЛ16.В.14816 №0451471, до 29-08-2021 г.

УСЛОВИЯ ХРАНЕНИЯ, ТРАНСПОРТИРОВКИ И ПРОДАЖИ

Хранить продукцию необходимо в закрытых или других помещениях с естественной вентиляцией, где колебания температуры и влажность воздуха существенно меньше, чем на открытом воздухе в районах с умеренным и холодным климатом, при температуре не выше +40°C и не ниже -50°C, относительной влажности не более 80% при +25°C, что соответствует условиям хранения 5 по ГОСТ 15150-89. Продукцию можно транспортировать любым видом закрытого транспорта в упаковке производителя или без нее, с сохранением изделия от механических повреждений, атмосферных осадков, воздействия химически-активных веществ и обязательным соблюдением мер предосторожности при перевозке хрупких грузов, что соответствует условиям перевозки 8 по ГОСТ 15150-89. Никогда не оставляйте продукцию на срок более 30 и более дней, не подготовив его к хранению следующим образом:

- удалите излишки масла, смазки и загрязнений;
- выполните все плановые процедуры и смазку;
- затяните все винты и крепления;
- смажьте пильную цепь, шину маслом для предотвращения коррозии;
- слейте топливную смесь из бака и выработайте остатки смеси в топливной системе до полной остановки двигателя.

В противном случае топливная смесь может расслоиться, что приведет к нестабильной работе двигателя или даже к нарушению его смазки и выхода из строя.

при выполнении требований настоящей инструкции срок хранения не ограничен.

При совершении купли-продажи, лицо, осуществляющее торговлю, проверяет в присутствии покупателя внешний вид товара, его комплектность и работоспособность. По возможности производит отметку в гарантийном талоне, прикладывает товарный чек, предоставляет информацию об организациях, выполняющих монтаж, подключение, и адреса сервисных центров.

Особые условия реализации не предусмотрены.

PATRIOT

РАСШИФРОВКА СЕРИЙНОГО НОМЕРА

2016 08 12345678 00003

2016 – год производства

08 – месяц производства

12345678 – индекс модели

00003 – индекс товара