



ТЕХНИЧЕСКИЙ ПАСПОРТ

МОЙКА КУХОННАЯ КОМПОЗИТНАЯ

Благодарим Вас за Ваш выбор и поздравляем с приобретением кухонной мойки, изготовленной из композитных материалов производства компании ООО «ФАБРИКА КОМПОЗИТОВ» с торговой маркой FLORENTINA.

Вы можете быть уверены, что приобрели товар действительно высокого качества.

Перед началом эксплуатации купленного изделия внимательно изучите положения, изложенные в настоящем руководстве. Проверьте правильность заполнения гарантийного талона! Обратите внимание на то, что все поля гарантийного талона должны быть заполнены!

Паспорт состоит из следующих разделов:

1. Общие сведения.
2. Технические данные и характеристики.
3. Эксплуатация и уход.
4. Транспортировка и хранение.
5. Гарантийные обязательства.
6. Гарантийный талон.

1. Общие сведения.

Композитные мойки (изделия) торговой марки FLORENTINA изготовлены из современных экологически чистых материалов, соответствуют ТУ 4940-001-13327487-2014 и имеют сертификат соответствия.

На данные материалы получено Экспертное заключение о соответствии продукции единым санитарно-эпидемиологическим и гигиеническим требованиям к товарам 1303.

Все модели моек оснащены комплектами выпусков с переливами, а также крепежем для монтажа в столешницу.

2. Технические данные и характеристики.

Композитные мойки торговой марки FLORENTINA обладают высокой прочностью, экологической чистотой и химической стойкостью. Во время эксплуатации изделие выдерживает температурные перепады в интервале от - 40 до +110С°.

Ниже приведена таблица воздействия марких веществ на поверхность изделий.

Марка вещества	Результат
Уксус	Безрезультатно
Томатный соус	Безрезультатно
Чай	Безрезультатно
Лимонный сок	Безрезультатно
Свекольный сок	Безрезультатно
Жидкий дезодорант	Безрезультатно
Кофе	Безрезультатно
Красное вино	Безрезультатно
Ацетон	Безрезультатно
Этиловый спирт (95%)	Безрезультатно
Аммиак	Безрезультатно
Масло	Безрезультатно
Губная помада	Безрезультатно
Раствор йода	Слабое пятно(*)
Раствор зеленки	Слабое пятно(*)
Чернила	Слабое пятно(*)

(*) Удаляется тканью смоченной ацетоном.

Производитель ООО «ФАБРИКА КОМПОЗИТОВ»
Адрес: 144011, г. Московская область,
г. Электросталь, Строительный переулок, д.8, пом. 02.
Телефон: +7 (495) 150 33 53
Тел. отдела рекламаций: +7 963 695 50 70
e-mail: reklamacia@florcom.ru
www.florcom.ru

3. Эксплуатация и уход.

Во время эксплуатации изделий не рекомендуется применение абразивных материалов, а так же высоко агрессивных химических веществ для очистки поверхности изделия, т.к. это может привести к образованию царапин и потертостей.

Очистка поверхности изделия производится теплой водой с применением жидких неабразивных отечественных или импортных моющих средств губкой или мягкой тканью.

Во избежание появления желтых пятен от жесткой воды после ополаскивания рекомендуется протереть изделие мягкой тканью.

4. Транспортировка и хранение.

При транспортировке и хранении изделие должно находиться на ровной, жёсткой поверхности в точном соответствии с манипуляционными знаками, нанесенными на упаковку.

5. Гарантийные обязательства производителя и правила гарантийного обслуживания.

- Изготовитель гарантирует, что приобретенная Вами кухонная мойка из композитных материалов (далее Изделие) на момент покупки является комплектным и соответствует стандартам качества.
 - Изготовитель обеспечивает бесплатный ремонт Изделия только в случае обнаружения дефектов производственного характера.
 - Комплектность Изделия проверяется Покупателем при получении товара в присутствии Продавца. Послепродажные претензии по укомплектованности изделий не принимаются.
 - Изготовитель оставляет за собой право отказа от бесплатного гарантийного ремонта в следующих случаях:
 - если обнаружены несанкционированные изменения конструкции Изделия;
 - если Изделие эксплуатировалось не в соответствии со своим целевым назначением или в условиях, для которых оно не предназначено;
 - если Изделие использовалось с фурнитурой, не предусмотренной Изготовителем;
 - если в гарантийном талоне присутствуют исправления, не заверенные Изготовителем.
 - Гарантия не распространяется на следующие неисправности:
 - механические повреждения, как внутренние, так и внешние, полученные в результате неправильной эксплуатации, установки или транспортировки;
 - повреждения, вызванные попаданием на поверхность Изделия высоко агрессивных едких веществ и жидкостей;
 - повреждения, вызванные стихией, пожаром, бытовыми факторами.
 - Гарантия действительна при наличии Гарантийного талона, заверенного печатью Продавца и подписанного Покупателем. Все поля, указанные в Гарантийном талоне обязательны к заполнению!
 - Гарантийный срок эксплуатации Изделия устанавливается в течении пяти лет.
 - Продолжительность гарантийного срока указывается в Гарантийном талоне и исчисляется начиная с даты продажи Изделия.
 - Дата продажи и дата изготовления Изделия указываются в Гарантийном талоне.
 - Гарантия на заменённые компоненты (в том числе крепежные элементы) прекращается вместе с гарантией на Изделие.
 - Транспортировка неисправного Изделия в компанию Продавца для гарантийного обслуживания осуществляется Покупателем.
 - Изготовитель снимает с себя ответственность за возможный вред, прямо или косвенно нанесенный продукцией компании Изготовителя людям, домашним животным, имуществу в случае, если это произошло в результате несоблюдения правил и условий эксплуатации, установки изделия, умышленных или неосторожных действий потребителя или третьих лиц.
- В случае выявления неисправностей или дефектов следует обратиться в компанию производитель «ФАБРИКА КОМПОЗИТОВ» через Продавца или в региональный сервисный центр.

ГАРАНТИЙНЫЙ ТАЛОН №

Внимание! Пожалуйста, приобретите от продавца полностью заполнить гарантийный талон. Правила заполнения приведены в разделе «Гарантийные обязательства производителя и правила гарантийного обслуживания» в техническом паспорте по эксплуатации композитных моек компании ООО «ФАБРИКА КОМПОЗИТОВ» /Заполняется производителем/

Наименование изделия _____
Артикул _____
Модель _____
Исполнение _____
Дата выпуска _____
Номер бригады _____
Штамп ОТК _____

Гарантийный срок

60 месяцев с момента продажи при использовании в домашних условиях и 24 месяца при эксплуатации в местах общественного пользования (в коммерческих учреждениях, театрах, домах отдыха, гостиницах).

Фирма – Продавец
/заполняется продавцом/

Наименование _____
Телефон фирмы – продавца _____
Адрес фирмы – продавца _____
Юридический _____
Фактический _____

Штамп продавца _____ Печать фирмы – продавца _____

Дата продажи
/заполняется покупателем/

Изделие в полном комплекте, с
Техническим паспортом получил.
С условиями гарантийного и бесплатного
сервисного обслуживания ознакомлен и согласен.
/заполняется покупателем/

/Продавец/ /Покупатель/



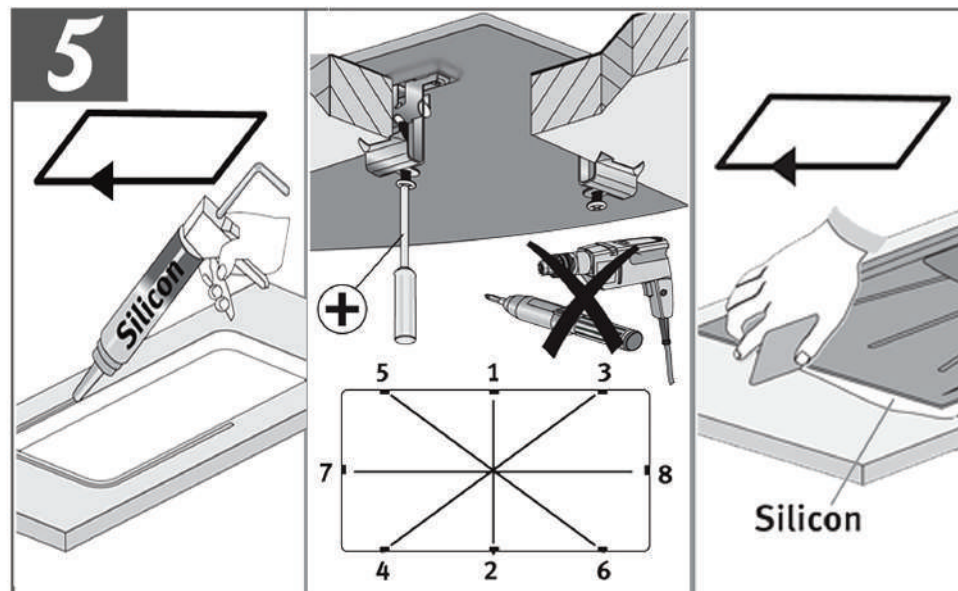
4.1. Рекомендуется нанести силиконовый герметик по периметру монтажного отверстия, установить мойку (рис. 5)

4.2. Зафиксировать мойку к столешнице с помощью специальных крепежных скоб (рис. 5)

ВНИМАНИЕ! Нельзя использовать при завинчивании крепежа композитной мойки электрические и пневматические отвертки без ограничителя нагрузки, так как чрезмерные усилия при завинчивании могут привести к поломке крепежа. Лучше пользоваться ручной отверткой!

4.3. Соблюдать порядок крепления мойки к столешнице!

4.4. Устранить излишки герметика (рис. 5) влажной тряпкой (если при установке композитной мойки использовался герметик).



5. После того как герметик затвердеет (если герметик использовался при установке композитной мойки), приступить к монтажу санитарно – технической арматуры.

Комплектовочная ведомость

№	Наименование	Кол-в (шт.)
1	Инструкция по установке	1
2	Технический паспорт	1
3	Мойка	1
4	Комплект крепежа	1
5	Сливная арматура	1
6	Решетка*	1
7	Доска стеклянная**	1

* - Для модели мойки Липси 780Р.

** - Для модели мойки Россана.

Инструкция по установке композитных моек FLORENTINA

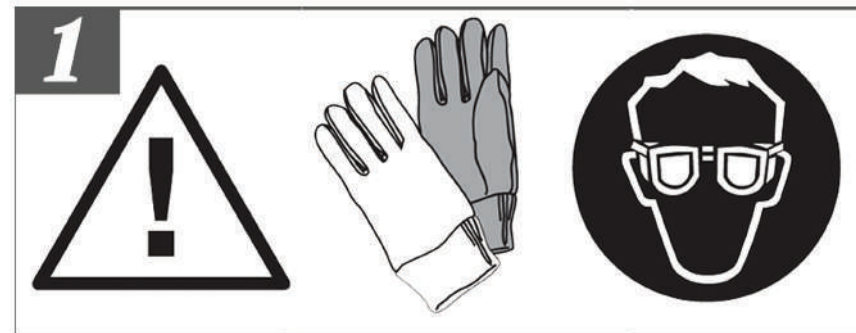
Композитные мойки FLORENTINA предназначены для использования в кухонных комплектах и устанавливаются в столешницу. Для фиксации моек к столешнице применяются специальные крепления и силиконовый герметик. При правильной эксплуатации мойки иного вида крепежа не требуется.

Последовательность установки:

Перед сборкой внимательно ознакомьтесь с данной инструкцией, проверьте комплектность фурнитуры и отсортируйте её по назначению. Упаковку и прокладочный материал можно использовать в качестве подстильного материала при монтаже.

ВНИМАНИЕ!

При установке композитной мойки на столешницу обратитесь к квалифицированному специалисту! При самостоятельной установке используйте индивидуальные средства защиты (рис.1).

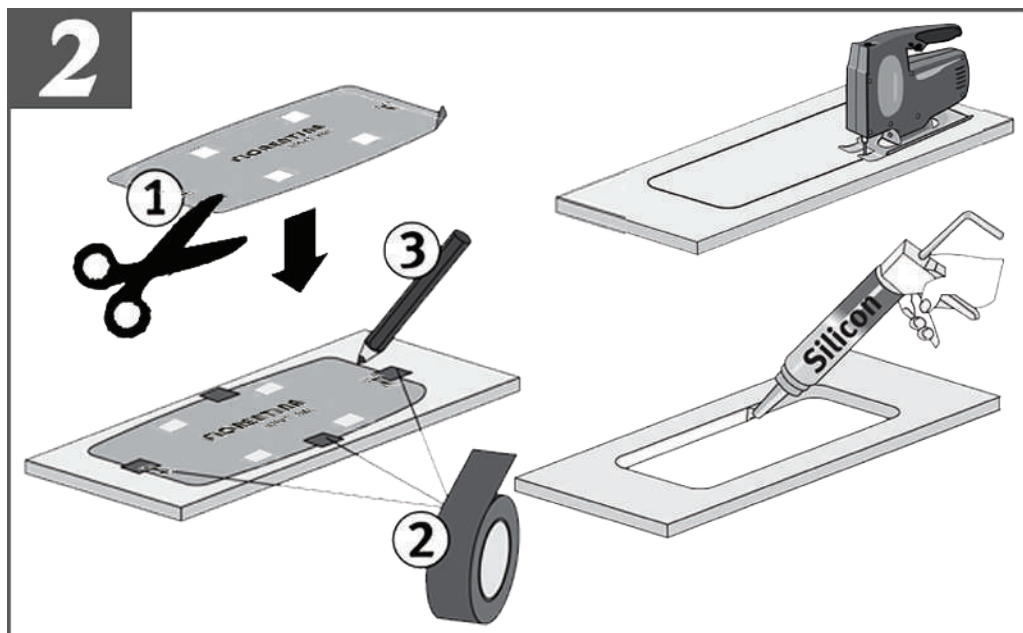




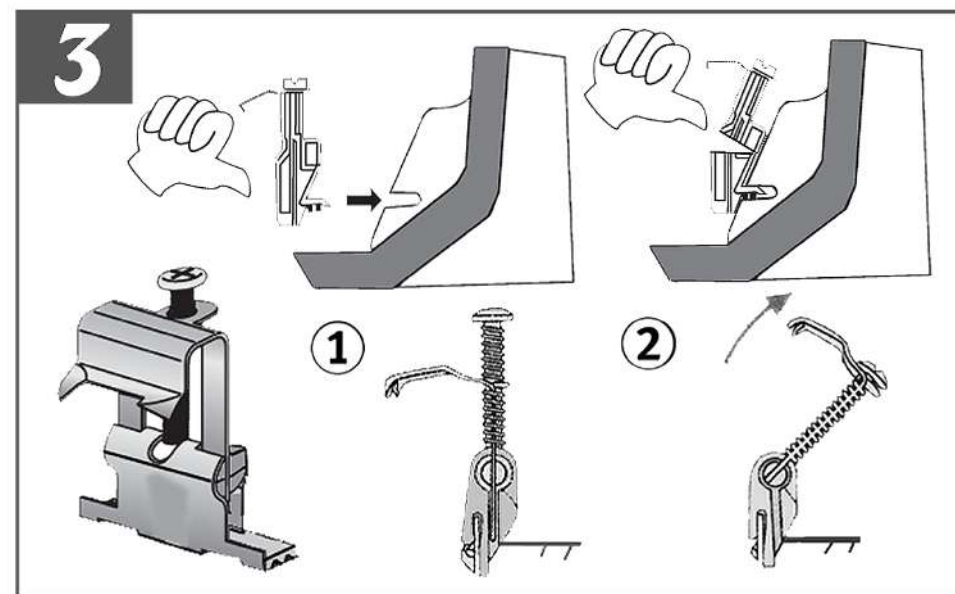
ВНИМАНИЕ! Незакрепленная мойка из композитных материалов требует бережного отношения и не должна подвергаться ударам и нагрузкам на излом или скручивание!

Порядок сборки

- 1.1. Вырезать отверстие в столешнице в соответствии с контуром, нанесенным на вкладыше упаковки (рис 2).
- 1.2. Проверить посадку мойки в монтажное отверстие столешницы.
- 1.3. Вынуть мойку.
- 1.4. РЕКОМЕНДУЕТСЯ - обработать внутренний торец отверстия под мойку силиконовым герметиком в соответствии с рис.2



2. Закрепить крепежные скобы на мойке в специальные прорези с обратной стороны мойки (рис 3):
 - 2.1. Установить крепежные скобы в прорези с обратной стороны мойки;
 - 2.2. Вывернуть до упора фиксирующий винт крепежной скобы;
 - 2.3. Наклонить освободившуюся часть крепежной скобы в сторону "чашки" мойки.



- 3.1. Сделайте основные или дополнительные отверстия в композитной мойке специальным или ручным инструментом. Отверстия обозначены "сигнальной меткой" в виде круга на лицевой стороне мойки. Далее обработайте отверстия круглым напильником (рис 4). Процедуру формирования отверстий лучше производить на мойке стоящей в столешнице на своем посадочном месте.
- 3.2. **ВНИМАНИЕ!** Процедура выбивания отверстия должна выполняться квалифицированным специалистом по установке мойки*.
- 3.3. Установку смесителя или иных систем подачи воды на композитную мойку рекомендуется производить до монтажа в столешницу.

