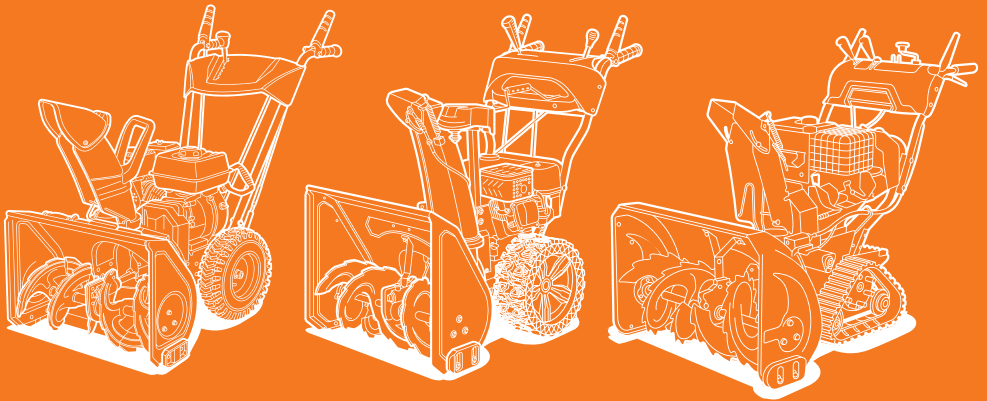


РУКОВОДСТВО ПО ЭКСПЛУАТАЦИИ



СНЕГОУБОРЩИК БЕНЗИНОВЫЙ

DAST 6060 / DAST 6560 / DAST 7565

DAST 8565 / DAST 8570 / DAST 9070 / DAST 1080

DAST 1370 / DAST 1590 / DAST 17110



ПОДМЕТАЛЬНАЯ МАШИНА

DASC 7080 / DASC 8080

НАВЕСНОЕ ОБОРУДОВАНИЕ

DASC 560T / DASC 750B / DASC 800B

ПРЕДИСЛОВИЕ

Благодарим Вас за приобретение снегоуборочной техники **DAEWOO**.

В данном руководстве содержится описание техники безопасности и процедур по обслуживанию и использованию снегоуборочной техники **DAEWOO**.

Все данные в руководстве пользователя содержат самую свежую информацию, доступную к моменту печати. Просим принять во внимание, что некоторые изменения, внесенные производителем могут быть не отражены в данном руководстве. А также изображения и рисунки могут отличаться от реального изделия. При возникновении проблем используйте полезную информацию, расположенную в конце руководства.

Перед началом работы со снегоуборочной техникой необходимо внимательно прочитать руководство пользователя. Это поможет избежать возможных травм и повреждения оборудования.

ОПИСАНИЕ ИЗДЕЛИЯ

Снегоуборочная техника **DAEWOO** оснащена мощными зимними двигателями **OHV** последнего поколения.

Двигатели DAEWOO имеют следующие особенности:

- Высокая мощность и малый вес двигателя.
- Облегченный запуск до -30 °C
- Увеличенный моторный ресурс более 2000 моточасов.
- Сниженный уровень шума по сравнению с аналогичными двигателями других производителей.
- Низкий расход топлива **AI-92**.

Особенности снегоборщика DAEWOO:

- Быстрая система изменения направления выброса снега до 180°.
- Дальность выброса от 1 до 16 метров.
- Жесткая рамная конструкция.
- Агрессивные шнеки-ледорубы для любого типа снега.
- Колёса и гусеницы высокой проходимости.
- 5-ступенчатая коробка передач (4 вперед, 1 назад на **DAST 6060, 6560 и DAST 7565**).
- 8-ступенчатая коробка передач (6 вперед, 2 назад на **DAST 8565, 8570, 9070, 1080, 1590, 1370 и DAST 17110**).

Особенности подметальной машины DAEWOO:

Подметальная машина предназначена для очистки территории от снега, грязи, листвы, песка и пыли. Предусмотрено 8 скоростей движения: 6 вперед и 2 назад. Для удобства использования машина оснащена поворотным механизмом изменения угла расположения щетки до 15°.

Корпус подметальной машины, все узлы и агрегаты выполнены из высококачественных материалов и рассчитаны на длительные нагрузки. Используется специальное покрытие предотвращающее появление коррозии.

Для более широкого применения подметальной машины доступно дополнительное навесное оборудование, которое приобретается отдельно:

- Роторный снегоборщик **SC 560T** позволяет эффективно собирать снег и отбрасывать его на расстояние до 10 м.
- Нож-отвал **SC 750 B** используется для расчистки территории от снега в зимний период. Крепится перед щеткой.
- Контейнер для сбора мусора **SC 800 B** предназначен для сбора мусора и пыли. Идеален для использования в сухих условиях – снижается уровень запыленности, а так же исключается возможность вылета из-под щетки камней или других твердых частиц. Контейнер устанавливается на щетку и весь мусор остается в нем.

ИНФОРМАЦИЯ ПО БЕЗОПАСНОСТИ

- Снегоуборочные машины **DAEWOO** предназначены для очистки от снега проезжей части и пешеходных дорожек.
- Использование снегоуборочной машины не по назначению может привести к травмированию оператора или повреждению снегоуборочной машины и другого имущества.
- Большинство травм или повреждений имущества от снегоуборочной машины может быть предотвращено при соблюдении указаний всех инструкций, приведенных в настоящем «Руководстве» и нанесенных на саму снегоуборочную машину.
- Типичные виды опасностей указаны ниже наряду со способами защиты оператора и окружающих.

ИЗБЕГАЙТЕ ВРАЩАЮЩЕГОСЯ ШНЕКА

- Шнек снегоуборочной машины может нанести серьезные травмы и даже ампутировать пальцы, руки или ступни ног.
- При работающем двигателе следует находиться в стороне от шнека.
- При необходимости по какой-либо причине убрать снег вокруг снегоуборочной машины всегда следует выключать ее двигатель.
- Если снегоотводящий желоб засорился, то следует остановить двигатель и отсоединить наконечник свечи зажигания. Для очистки снегоотводящего желоба следует использовать пластиковую или деревянную лопатку.
- Никогда не засовывайте руку в снегоотводящий желоб при работающем двигателе, это может привести к серьезной травме.

ОЧИСТИТЕ МЕСТО РАБОТЫ

- Снегоуборочная машина может отбросить камни и другие предметы с силой, достаточной для получения серьезной травмы.
- Перед началом работы со снегоуборочной машиной внимательно осмотрите предназначенную для очистки площадь и очистите ее ото всех предметов, которые могут представлять опасность.
- Никогда не применяйте снегоуборочную машину для уборки снега с гравийной дорожки, так как может произойти подбор и выброс камней. Это может нанести травму окружающим.
- Снегоуборочная машина предназначена для уборки снега. Избегайте попадания под шнек посторонних предметов.

ПРОВЕРЬТЕ НАЛИЧИЕ ЗАЩИТНЫХ ЭКРАНОВ

- Щитки и экраны предназначены для вашей защиты от отбрасываемых предметов и для предотвращения прикосновения к горячим деталям двигателя и движущимся компонентам.
- При работающем двигателе для безопасности вас и окружающих все щитки и экраны должны находиться на своем месте.
- Направьте снегоотводящий желоб так, чтобы отбрасываемый снег не попадал в оператора, окружающих, окна и другие предметы.
- Не прикасайтесь к снегоотводящему желобу при работающем двигателе.
- Дети и животные должны быть выведены из места проведения работ во избежание получения травм от летящего мусора и контакта со снегоуборочной машиной.

МЕРЫ ПРЕДОСТОРОЖНОСТИ ПРИ ОБРАЩЕНИИ С ТОПЛИВОМ

- Бензин является легковоспламеняющимся веществом. Пары бензина взрывоопасны.
- После использования снегоуборочной машины дайте двигателю остыть.
- Заправку топливного бака следует производить при неработающем двигателе на открытом воздухе или в хорошо проветриваемых помещениях.

- Запрещается заполнять топливный бак выше отметки максимум.
- Запрещается курить в непосредственной близости от топлива, а также приближаться к топливу с источниками пламени или искр.
- Храните бензин исключительно в специально предназначенных для этого емкостях.
- Выключайте двигатель снегоуборочной машины, если она не используется.
- Если вам нужно по каким-либо причинам отойти от снегоуборочной машины, даже для проверки пространства перед ней, всегда выключайте двигатель.

РАБОТА НА УКЛОНАХ

- Будьте осторожны при смене направления движения снегоуборочной машины во время работы на склоне, это может привести к опрокидыванию.
- Не применяйте снегоуборочную машину для чистки крыш.
- Снегоуборочная машина может перевернуться на крутом склоне, если оставить ее без присмотра, что может привести к травмированию оператора или окружающих. Запрещается эксплуатировать снегоуборочную машину на уклонах более 10°.

УСЛОВИЯ ЭКСПЛУАТАЦИИ

- Не работайте со снегоуборочной машиной при плохой видимости. В условиях плохой видимости существует повышенная вероятность удара о препятствие или травмирования.
- Направьте снегоотводящий желоб так, чтобы отбрасываемый снег не попадал в окружающих, окна зданий или автомобили. Не прикасайтесь к снегоотводящему желобу при работающем двигателе.

РАБОТА ВБЛИЗИ ДОРОГ

- При работе вблизи дорог и подъездных дорожек внимательно наблюдайте за движением транспортных средств. Запрещается эксплуатация снегоуборочной машины на дорогах общего пользования.

ОБЯЗАННОСТИ ОПЕРАТОРА

- Изучить способы быстрой остановки двигателя снегоуборочной машины в экстренных случаях. Изучите назначение и использование всех органов управления снегоуборочной машины.
- Не допускайте к управлению снегоуборочной машиной лиц, не ознакомленных с руководством по эксплуатации.
- Не допускайте детей к работе со снегоуборочной машиной.
- Если при работе снегоуборочной или подметальной машины перед ней неожиданно появляются люди или животные, немедленно отпустите рукоятку включения привода на колеса и шнеки/щетку, чтобы остановить снегоуборочную машину и избежать травмирования вращающимся шнеком.
- При работе со снегоуборочной машиной крепко держите рукоятку и идите, но не бегите.
- Носите подходящую зимнюю обувь, предотвращающую скольжение.

ТЕХОБСЛУЖИВАНИЕ И РЕМОНТ

- Перед проведением любых работ на устройстве отсоединяйте колпачок высоковольтного провода от свечи зажигания во избежание возможности запуска двигателя.
- Выполняйте только те работы по техобслуживанию, которые описаны в руководстве по эксплуатации.
- Для того чтобы устройство работало надежно, затягивайте все гайки, болты и винты до упора.
- Из соображений безопасности своевременно заменяйте изношенные или поврежденные детали.

ОПИСАНИЕ СИМВОЛОВ



Опасно! Вращающиеся механизмы.



Внимательно прочитайте руководство перед эксплуатацией.



Не подносить ноги к вращающимся шнекам.



Не подносить руки к вращающимся частям снегоуборщика.



Опасность попадания отбрасываемых элементов в человека.



Соблюдайте дистанцию при работе.



При работе носите защитные очки.



При работе носите наушники.



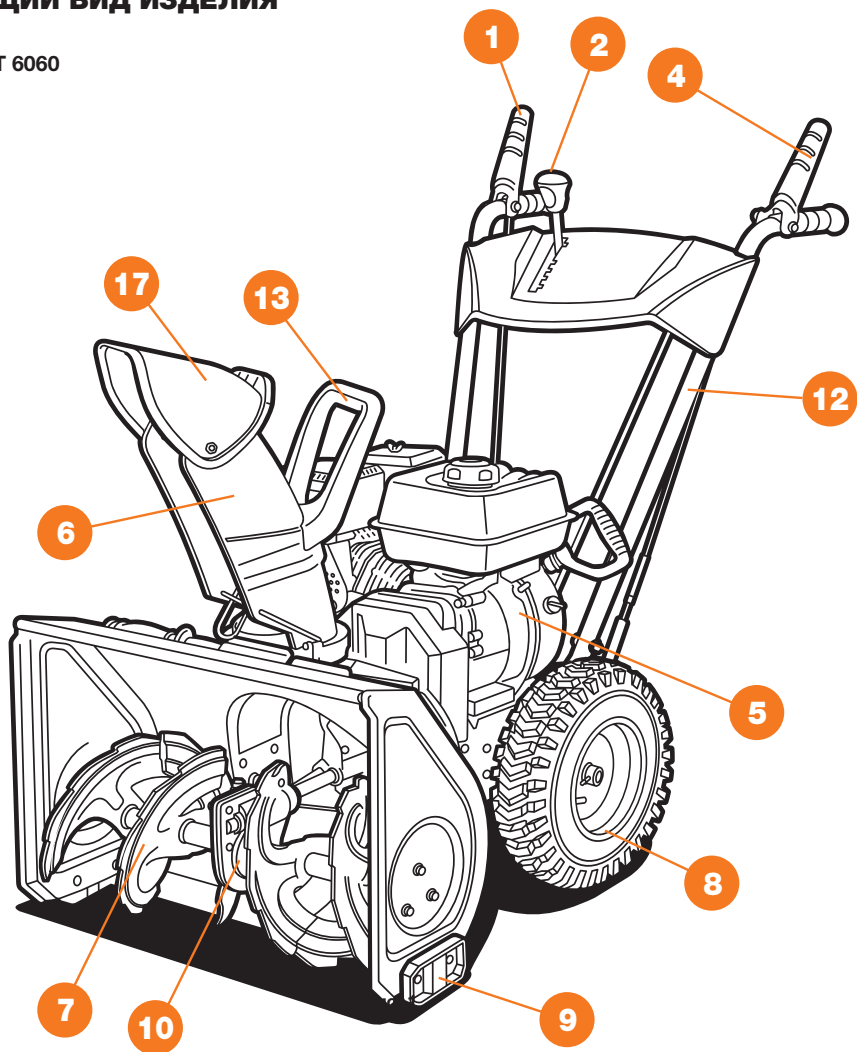
Внимание! Вращающиеся шнеки.



Опасность повреждения частей тела от вращающихся механизмов.

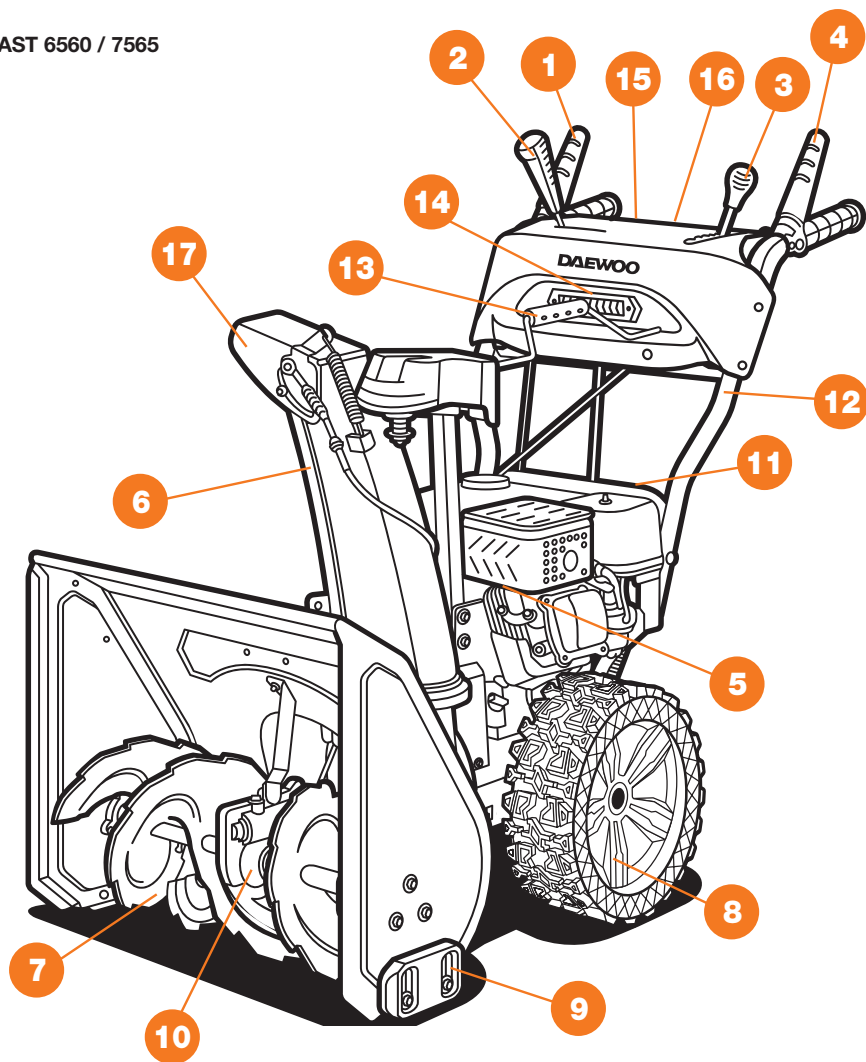
ОБЩИЙ ВИД ИЗДЕЛИЯ

DAST 6060



- | | |
|--|------------------------------|
| 1. Рычаг включения вращения шнеков | 7. Шнеки |
| 2. Рычаг выбора скорости движения | 8. Колеса |
| 3. Рычаг регулировки дальности выброса | 9. Направляющие лыжи |
| 4. Рычаг включения привода на колеса | 10. Редуктор вращения шнеков |
| 5. Бензиновый двигатель DAEWOO | 11. Нижняя часть рукоятки |
| 6. Желоб выброса снега | 12. Верхняя часть рукоятки |

DAST 6560 / 7565



- 13. Ручьятка регулировки направления выброса
- 14. LED фара (**DAST 7565**)
- 15. Кнопка включения фары (**DAST 7565**)
- 16. Запасные штифты
- 17. Дефлектор выброса

ДВИГАТЕЛЬ (ДЛЯ DAST 6060, 6560)

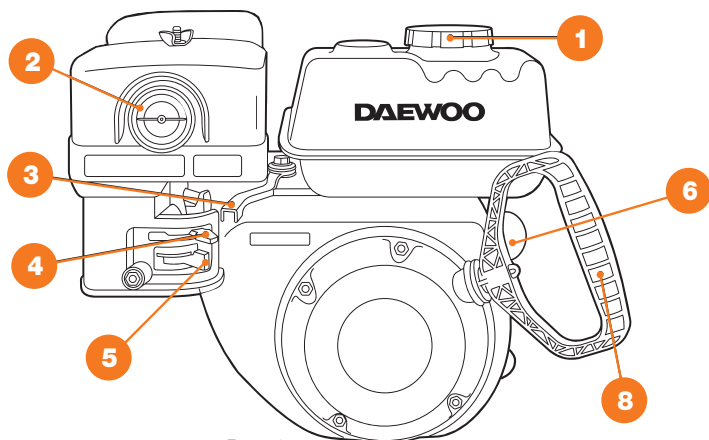


Рис. 2

ДВИГАТЕЛЬ (ДЛЯ DAST 7565)

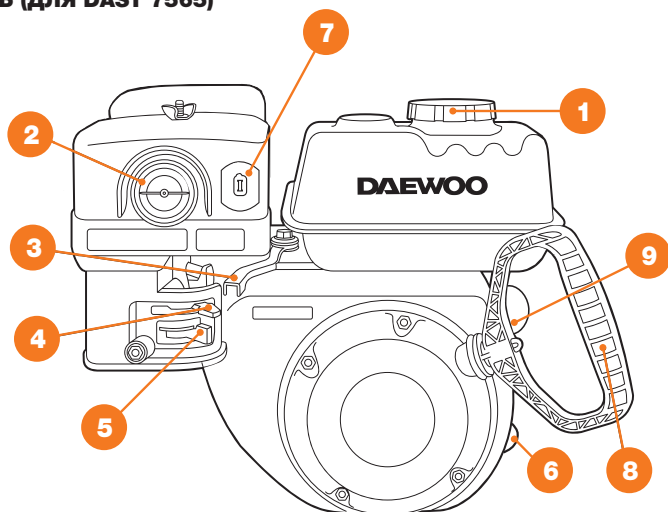


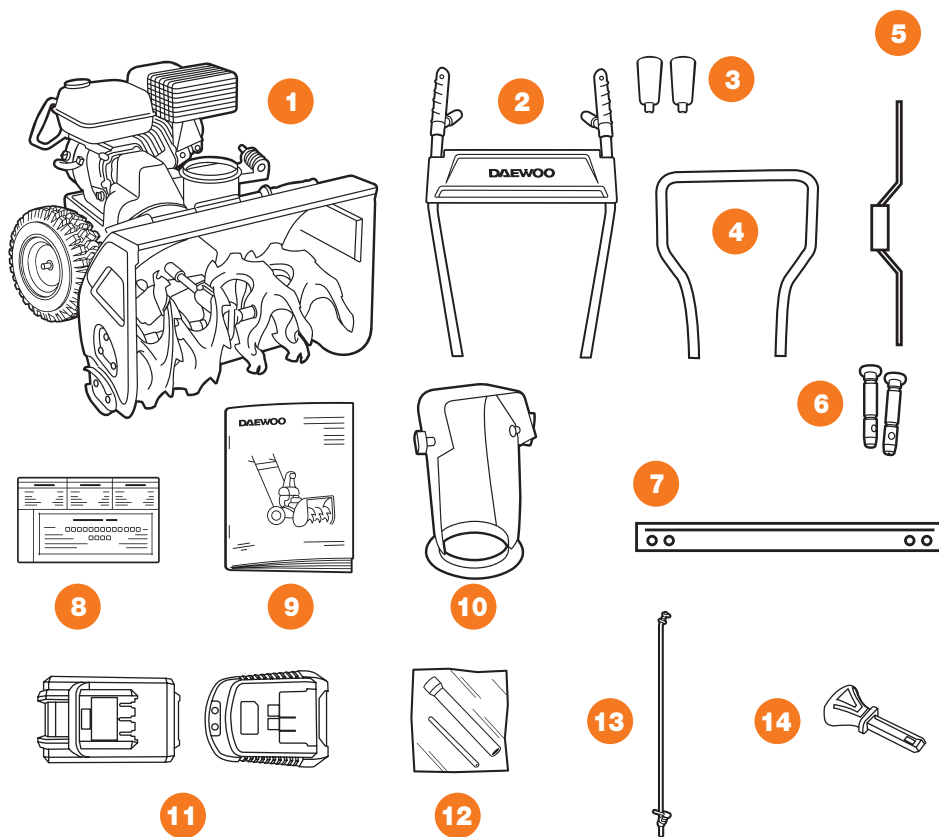
Рис. 3

1. Крышка топливного бака
2. Насос подкачки топлива (праймер)
3. Рычаг регулировки оборотов двигателя
4. Рычаг воздушной заслонки карбюратора
5. Топливный кран (кроме **DAST 7565** модельного ряда 2020 и ранее)
6. Выключатель двигателя (кроме **DAST 7565** модельного ряда 2020 и ранее)

7. Гнездо ключа выключателя двигателя (на **DAST 7565** модельного ряда 2020 и ранее)
8. Рукоятка ручного стартера двигателя
9. Электростартер*

*На **DAST 7565** модельного ряда 2021-2022 вместо запуска электростартером от сети переменного тока напряжением 220В, установлен запуск от аккумулятора 21В

КОМПЛЕКТНОСТЬ



1. Корпус снегоуборщика
2. Панель оператора
3. Рукоятки управления - 2 шт.
(кроме **DAST 6060**)
4. Нижняя часть рукоятки (кроме **DAST 6060**)
5. Рукоятка поворота желоба
(кроме **DAST 6060**)
6. Запасные штифты – 2 шт.
(кроме **DAST 6060**)
7. Расширители ковша – 2 шт.
(кроме **DAST 6060**)
8. Гарантийный талон
9. Руководство пользователя
10. Желоб выброса
11. Аккумулятор и зарядное устройство
(для **DAST 7565**
модельного ряда 2021-2022)
12. Свечной ключ и крепежные элементы
13. Штанга выбора передач
14. Ключ запуска
(для **DAST 7565** модельного ряда
2020 и ранее)

ТЕХНИЧЕСКИЕ ХАРАКТЕРИСТИКИ

	DAST 6060	DAST 6560	DAST 7565
Тип двигателя	4-х тактный	4-х тактный	4-х тактный
Мощность, л. с.	6,0	7,5	8,0
Объем двигателя, см ³	196	212	220
Производитель двигателя	DAEWOO	DAEWOO	DAEWOO
Максимально допустимые обороты двигателя, об/мин.	3600	3600	3600
Емкость картера, л	0,6	0,6	0,6
Стартер	ручн.	ручн.	ручн./элек.**
Фара	—	—	•
Взаимная блокировка ручек	—	•	•
Расширители ковша	—	•	•
Ширина уборки снега, мм	560	590 с расш.	650 с расш.
Высота уборки снега, мм	410	530	530
Максимальная дальность выброса снега до, м	10	12	12
Количество скоростей движения	4/1	4/1	4/1
Емкость бака, л	3,6	4,5	4,5
Колеса (до 2021 г.в.)	13x4.1-6	14x4.60-6	14x4.60-6
Колеса EX-ICE	—	120/30-R7*	120/30-R7*
Вес нетто, кг	54	62,8	67,6

* DAST 6560 и DAST 7565 модельного ряда 2021-2022

** На DAST 7565 модельного ряда 2021-2022 вместо запуска электростартером от сети переменного тока напряжением 220В, установлен запуск от аккумулятора 21В

Последние две цифры серийного номера являются идентификатором года выпуска машины.

СБОРКА ИЗДЕЛИЯ

УСТАНОВКА ПАНЕЛИ ОПЕРАТОРА

- Закрепите панель оператора **1** к корпусу снегоуборщика с помощью четырех болтов, шайб и гаек **2** (для **DAST 6060**) (Рис. 4).
- Закрепите нижнюю часть рукоятки **1** к корпусу снегоуборщика с помощью четырех болтов и шайб **2** (для **DAST 6560** и **7565**) (Рис. 5).
- Соедините панель оператора **1** с нижней частью рукоятки **2** с помощью четырех болтов, шайб и гаек **3** (для **DAST 6560** и **7565**) (Рис. 6).

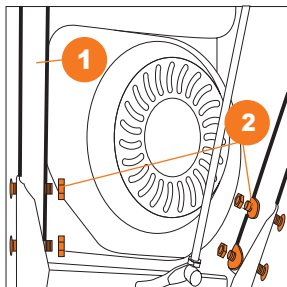


Рис. 4

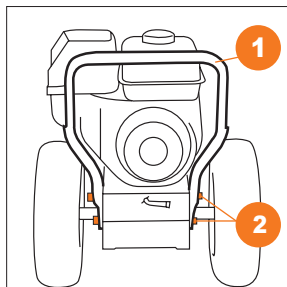


Рис. 5

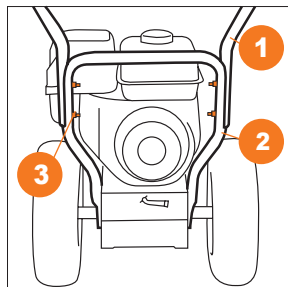


Рис. 6

УСТАНОВКА ШТАНГИ РЫЧАГА ВЫБОРА ПЕРЕДАЧ

- Подсоедините штангу рычага выбора передач **1** к кронштейну привода **2** расположенного в нижней части снегоуборщика и зашплинтуйте ее (Рис. 7).
- Подсоедините штангу рычага выбора передач **1** к кронштейну рукоятки выбора передач **2** и зашплинтуйте ее (Рис. 8).

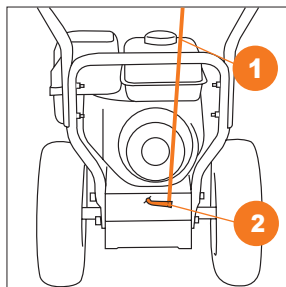


Рис. 7

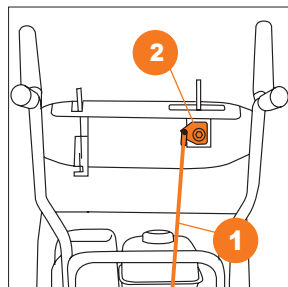


Рис. 8

УСТАНОВКА РЫЧАГОВ УПРАВЛЕНИЯ (ДЛЯ DAST 6560 И 7565)

- Закрепите рукоятку рычага выбора передач **1** к штанге управления передачами **2** (Рис. 9).
- Закрепите рукоятку рычага управления дальностью выброса **3** к рычагу управления выбросом **4** (Рис. 9).

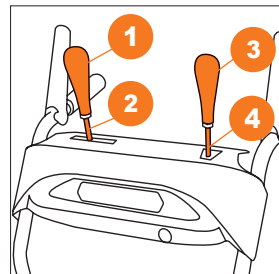


Рис. 9

СОЕДИНЕНИЕ ТРОСОВ ПРИВОДА

- Зацепите левый трос привода колес **1** к левой ручке на панели оператора (Рис. 10).
- Закрепите фиксатор рубашки троса **2** к верхнему болту крепления панели оператора (Рис. 10).
- Зацепите правый трос привода на шнеки **1** к правой ручке на панели оператора (Рис. 11).
- Закрепите фиксатор рубашки троса **2** к верхнему болту крепления панели оператора (Рис. 11).

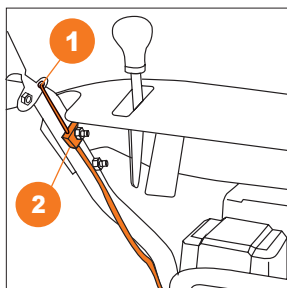


Рис. 10

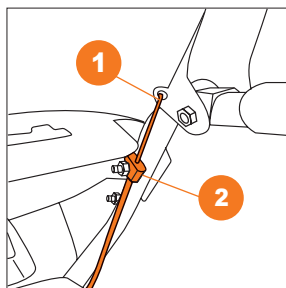


Рис. 11

УСТАНОВКА ЖЕЛОБА ВЫБРОСА НА DAST 6060

- Установите желоб выброса **1** на отверстие выброса снега на корпусе снегоуборщика. Зафиксируйте трубу двумя зажимами **2** защелкнув их и закрепив шурупами **3** (Рис. 12).

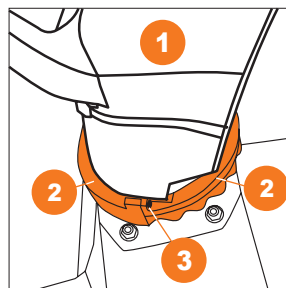


Рис. 12

УСТАНОВКА ЖЕЛОБА ВЫБРОСА НА DAST 6560 И 7565

- Установите желоб выброса **1** на отверстие выброса снега на корпусе снегоуборщика (Рис. 13).
- Закрепите поддерживающую штангу **2** к специальному кронштейну **3** на корпусе снегоуборщика с помощью двух болтов **4** (Рис. 13).
- Вставьте один конец рукоятки поворота желоба **1** в отверстие **2** на панели оператора (Рис. 14). Для модели **DAST 7565** образца 2021-2022 г выпуска соединение производится при помощи шплинта.
- Соедините второй конец рукоятки с поддерживающей штангой **3** с помощью двух болтов **4** (Рис. 14).
- Соедините трос регулировки дальности выброса **1** с кронштейном рычага управления **2** на панели оператора (Рис. 15).

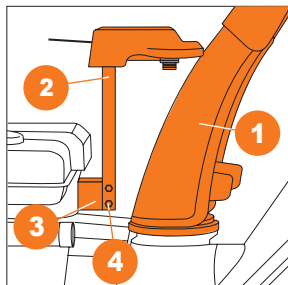


Рис. 13

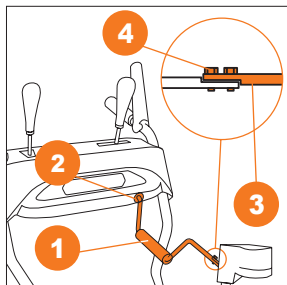


Рис. 14

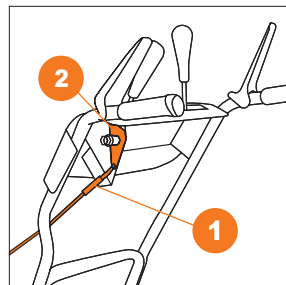


Рис. 15

УСТАНОВКА РАСШИРИТЕЛЕЙ КОВША (ДЛЯ DAST 6560 И 7565)

- Закрепите расширители ковша **1** с двух сторон с помощью болтов **2** и гаек **3** (Рис. 16).

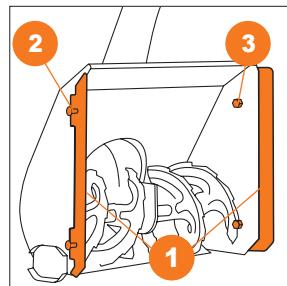


Рис. 16

ПОДКЛЮЧЕНИЕ КАБЕЛЕЙ ЭЛЕКТРОПАКЕТА СНЕГОУБОРЩИКОВ S7565 ОБРАЗЦА 2021Г. С ЭЛЕКТРОСТАРТЕРОМ 21В

- Провода кабеля панели управления: **1** красный - плюсовой кабель аккумулятора, **2** черный - минусовой кабель аккумулятора, **3** коричневый - кабель управления реле электростартера, **4** - кабель фары с белой фишкой (Рис. 17).
- Плюсовой кабель красного цвета **1**, идущий от панели управления подключаем к реле электростартера **5**. Устанавливаем шайбу, пружинную шайбу и затягиваем гайку ключом 10 мм. Закрываем красным резиновым колпачком **6** (Рис. 17.1).
- Соединяем белую пластиковую фишку кабеля фары **4** (Рис. 17.1).
- Подключаем коричневый кабель управления электростартера **3**, идущий от панели управления к черно-белому кабелю, идущему от электростартера. Закрываем резиновым кембриком (Рис. 17.1).
- Ключом 10 мм отворачиваем винт **7** на корпусе двигателя. Подключаем черный минусовой кабель **2**, идущий от панели управления на корпус двигателя и затягиваем винтом **7** (Рис. 17.2).

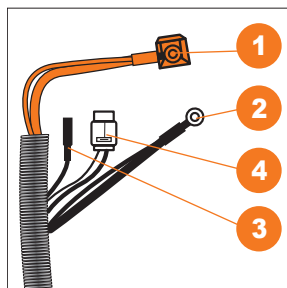


Рис. 17

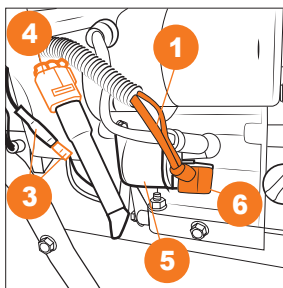


Рис. 17.1

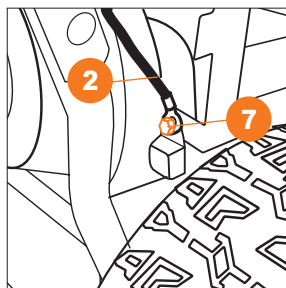


Рис. 17.2

- После подключения, поместить аккумулятор **1** в в разъем, закрыть крышку **2** и проверить работу электропакета **3** (Рис. 18).

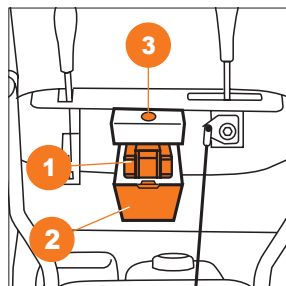


Рис. 18

ПОДГОТОВКА К РАБОТЕ

ПРОВЕРКА И ЗАПОЛНЕНИЕ КАРТЕРА ДВИГАТЕЛЯ МОТОРНЫМ МАСЛОМ

ВНИМАНИЕ!

Двигатель поставляется без масла. Перед запуском двигателя, обязательно залейте масло согласно инструкциям данного руководства. Если Вы запустите двигатель без масла, то двигатель будет поврежден без возможности восстановления.

Проверку уровня масла в картере двигателя следует осуществлять только при нахождении снегоуборщика в горизонтальном положении, на ровной поверхности.

Проверка уровня масла осуществляется на заглушенном двигателе.

- Отверните крышку маслосливной горловины (Рис. 19) из картера двигателя, достаньте щуп.
- Протрите щуп тканью и вставьте обратно в отверстие, не заворачивая по резьбе.
- Снова достаньте щуп – на нем останется метка уровня масла.
- Если уровень масла меньше нижней линии (L) на щупе, долейте масло до верхней линии (H) в картер двигателя через маслосливную горловину.
- Вставьте и закрутите на место крышку маслосливной горловины.

Запрещается запускать и использовать двигатель без масла в картере двигателя или с низким уровнем моторного масла, а так же с неподходящим, некачественным или отработанным маслом. Это может привести к его поломке, которая не попадает под условия гарантийного обслуживания!

Рекомендованный класс масла: **SAE 5W30, 5W40.**

Объем масла: **0,6 л.**

К безусловным признакам неверного применения масел относятся разрушение заклинивание поршневого кольца и/или наличие, задиров переноса материала поверхности цилиндра, поршня, шейки коленвала и внутренней поверхности головки шатуна.

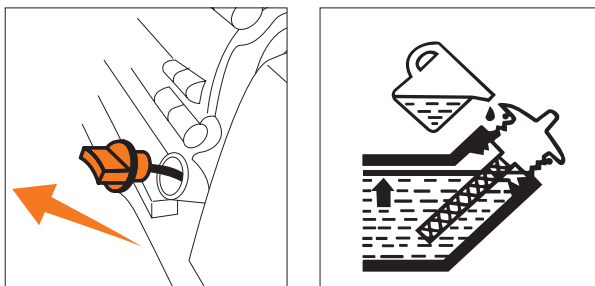


Рис. 19

ВНИМАНИЕ!

Во время эксплуатации не допускайте падения уровня масла ниже минимальной отметки. Поддерживайте уровень масла у максимальной отметки («Н») на масляном щупе. Перед каждым запуском двигателя проверяйте уровень масла в двигателе! Регулярный контроль уровня масла – ответственность лица, осуществляющего эксплуатацию мото-блока.

ЗАПРАВКА ТОПЛИВНОГО БАКА

Используйте в качестве топлива чистый неэтилированный бензин с октановым числом **92**. Запрещена заправка двигателя двухтактной бензوماсяной смесью. Для заправки применяйте воронку (не входит в комплект поставки).

ВНИМАНИЕ!

Топливо может ухудшить свои свойства, если хранится более **30** дней. Несвежее топливо вызывает образование отложений в топливной системе или деталях карбюратора. Бензин должен быть слит из двигателя в подходящую канистру, если двигатель не планируется использовать в течение **30** дней.

ЭКСПЛУАТАЦИЯ ИЗДЕЛИЯ**ЗАПУСК ДВИГАТЕЛЯ НА DAST 6060, 6560**

- Откройте кран подачи топлива **5** (Рис. 2, стр. 8) поворотом вправо.
- Установите рычаг регулировки оборотов двигателя **3** (рис. 2, стр. 8) в крайнее левое положение «**MAX**».
- Установите выключатель зажигания двигателя **6** (Рис. 2, стр. 8) в положение «**ON**».
- Установите рычаг положения воздушной заслонки карбюратора **4** (Рис. 2, стр. 8) в крайнее левое положение «**CLOSE**» на холодном двигателе. При запуске прогретого двигателя вы можете оставить рычаг регулировки положения воздушной заслонки в крайнем правом положении «**OPEN**».
- Подкачайте топливо, нажав на насос подкачки топлива **2** (Рис. 2, стр. 8) 3-5 раз. В случае, если двигатель прогрет, нажмите на насос всего 2-3 раза.
- Заведите двигатель, используя ручной стартер.
 - Медленно потяните рукоятку ручного стартера **8** (Рис. 2, стр. 8) до тех пор, пока не почувствуете повышенное сопротивление шнура. После этого быстрым, но плавным движением вытяните рукоятку ручного стартера на полный взмах руки.
 - Медленно отпустите шнур. Не отпускайте резко рукоятку обратно, плавно возвращайте ее в первоначальное положение.
 - Повторяйте эти действия до окончательного запуска двигателя.
- После запуска двигателя (примерно через 1 минуту при температуре ниже -5°C , и через 30 секунд, если температура выше -5°C), переведите рычаг регулировки положения воздушной заслонки **4** (Рис. 2, стр. 8) в крайнее правое положение «**OPEN**».

ВНИМАНИЕ!

Не допускайте продолжительной работы двигателя при закрытой воздушной заслонке карбюратора.

ОСТАНОВКА ДВИГАТЕЛЯ

Двигатель должен поработать 30 секунд на холостых оборотах перед его остановкой.

- Установите выключатель двигателя ⑥ (Рис. 2, стр. 8) в положение «OFF».
- Закройте топливный кран ⑤ (Рис. 2, стр. 8) поворотом влево.
- Удалите избыточную влагу с двигателя.

ВНИМАНИЕ

Будьте аккуратны. Корпус глушителя горячий.

ЗАПУСК ДВИГАТЕЛЯ НА DAST 7565

- Установите рычаг регулировки оборотов двигателя ③ (Рис. 3, стр. 8) в крайнее левое положение «MAX».
- Вставьте ключ запуска в гнездо ⑦ (Рис. 3, стр. 8).*
- Откройте кран подачи топлива ⑤ (Рис. 3, стр. 8) поворотом вправо.**
- Установите выключатель зажигания двигателя ⑥ (Рис. 3, стр. 8) в положение «ON».**
- Установите рычаг положения воздушной заслонки карбюратора ④ (Рис. 3, стр. 8) в крайнее левое положение «CLOSE» на холодном двигателе. При запуске прогретого двигателя вы можете оставить рычаг регулировки положения воздушной заслонки в крайнем правом положении «OPEN».
- Подкачайте топливо, нажав на насос подкачки топлива ② (Рис. 3, стр. 8) 3-5 раз. В случае, если двигатель прогрет, нажмите на насос всего 2-3 раза.
- Запустите двигатель, используя ручной или электрический стартер.
- После запуска двигателя (примерно через 1 минуту при температуре ниже -5, и через 30 секунд, если температура выше -5°C), переведите рычаг регулировки положения воздушной заслонки ④ (Рис. 3, стр. 8) в крайнее правое положение «OPEN».

*На **DAST 7565** модельного ряда 2020 и ранее

На **DAST 7565 модельного ряда 2021-2022

Запуск при помощи ручного стартера:

- Медленно потяните рукоятку ручного стартера ⑧ (Рис. 3, стр. 8) до тех пор, пока не почувствуете повышенное сопротивление шнура. После этого быстрым, но плавным движением вытяните рукоятку ручного стартера на полный взмах руки.
- Медленно отпустите шнур. Не отпускайте резко рукоятку обратно, плавно возвращайте ее в первоначальное положение.
- Повторяйте эти действия до окончательного запуска двигателя.

Запуск при помощи электрического стартера (на **DAST 7565** модельного ряда 2020 и ранее):

- Вставьте вилку ① электрического стартера в розетку переменного тока напряжением 220В и частотой тока 50Гц.
- Нажмите красную кнопку запуска ② на корпусе электрического стартера и удерживайте ее до момента запуска двигателя, но не более 5-ти секунд (Рис. 20).
- После запуска двигателя сразу же отпустите кнопку. Продолжительное нажатие может привести к повреждению электрического стартера. Никогда не производите попытку запуска на работающем двигателе.

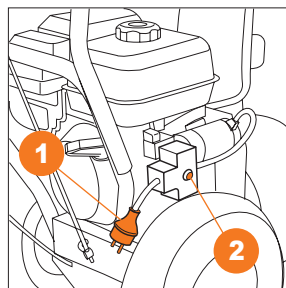


Рис. 20

Запуск при помощи электрического стартера от аккумулятора 21В (на DAST 7565 модельного ряда 2021-2022):

- Откройте крышку **1** отсека для аккумулятора (Рис. 21).
- Установите аккумулятор **2** на место. Убедитесь в правильном расположении аккумулятора и соединении контактов (Рис. 21).
- Закройте крышку отсека.
- Нажмите кнопку запуска **3** и удерживайте ее до момента запуска двигателя, но не более 5-ти секунд (Рис. 21)
- В случае незапуска двигателя воспользуйтесь ручным стартером.

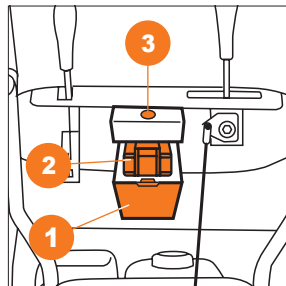


Рис. 21

ОСТАНОВКА ДВИГАТЕЛЯ

Двигатель должен поработать 30 секунд на холостых оборотах перед его остановкой.

- Достаньте ключ запуска из гнезда **7** (Рис. 3, стр. 8).*
- Установите выключатель двигателя **6** (Рис. 3, стр. 8) в положение «OFF».**
- Закройте топливный кран **5** (Рис. 3, стр. 8) поворотом влево.**
- Удалите избыточную влагу с двигателя.

*На DAST 7565 модельного ряда 2020 и ранее

**На DAST 7565 модельного ряда 2021-2022

НАПРАВЛЕНИЕ ВЫБРОСА СНЕГА

- Вы можете изменять направление и дальность выброса снега, с помощью ручки изменения направления **1** и дефлектора **2** на DAST 6060 (Рис. 22).
- Для регулировки направления и дальности выброса на DAST 6560 и DAST 7565 воспользуйтесь ручкой изменения направления **1** и рычагом регулировки дальности **2** (Рис. 23).

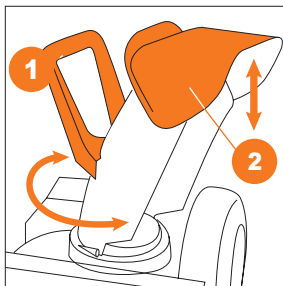


Рис. 22

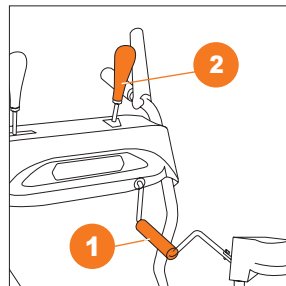


Рис. 23

ИСПОЛЬЗОВАНИЕ СНЕГОУБОРОЧНОЙ МАШИНЫ

- Поверните желоб для выброса снега в требуемое направление, в сторону от посторонних лиц и/или строений используя рычаг регулировки направления выброса. Убедитесь в отсутствии посторонних лиц или препятствий перед снегоуборщиком.
- Установите требуемую рабочую скорость движения переключением передачи на панели управления. Перемещая рычаг выбора скорости **1**, установите его в одно из четырех положений **ВПЕРЕД** или в положение **НАЗАД** (Рис. 24).
- Выберите скорость движения в соответствии с высотой снежного покрова.

ВНИМАНИЕ

Выбирайте медленные скорости для уборки влажного слежавшегося снега и высокую скорость для уборки легкого снега.

- Всегда убирайте снег на полных оборотах двигателя (положение рычага регулировки оборотов «MAX»).
 - При включения привода шнека или хода рычаги должны быть прижаты к рукояткам. Не допускайте работу при не полностью выжатых рычагах.
 - Нажмите на рычаг включения вращения шнека **2** и шнеки начнут вращаться. При отпускании рукоятки шнеки остановятся (Рис. 24).
 - Нажмите на рычаг включения привода колес **3** и снегоуборщик начнет движение. При отпускании рычага снегоуборщик остановится (Рис. 24).
 - Никогда не переключайте скорости без выключения привода на колеса, переключение скоростей должно производиться только на неподвижно стоящем снегоуборщике.
- Произведите работу на обрабатываемой территории.

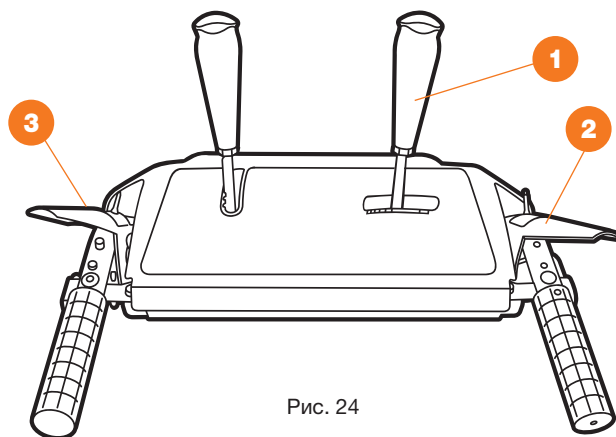


Рис. 24

ВНИМАНИЕ

Если желоб выброса засоряется, выключите двигатель и дождитесь полной остановки шнека. Очистите желоб от засора, используя пластиковую / деревянную лопатку.

ФУНКЦИЯ ВЗАИМНОЙ БЛОКИРОВКИ РУКОЯТОК (ДЛЯ DAST 6560, DAST 7565 ОБРАЗЦА 2021-2022Г ВЫПУСКА)

- При одновременном нажатии рукоятки включения вращения шнека **2** и рычага включения привода колес **3**, рычаг **3** можно отпустить, при этом движение снегоуборщика и вращение шнеков продолжится. Таким образом, не останавливая процесс уборки, вы можете свободной рукой отрегулировать направление и дальность выброса или включить фару (Рис. 24).
- Для остановки снегоуборщика отпустите рычаг включения привода хода **2** и привод колес, вращение шнека автоматически выключатся (Рис. 24).

ПРОВЕРКА СИСТЕМЫ УПРАВЛЕНИЯ ШНЕКОМ

Выполните следующий тест перед первым запуском снегоуборщика и при каждом запуске в начале зимнего сезона:

- Перед запуском снегоуборщика проверьте ковш и крыльчатку выброса снега на наличие посторонних предметов или льда.

- При отпущенном рычаге включения вращения шнека ② (в верхнем положении), трос привода должен иметь небольшое ослабление. Он не должен быть сильно натянут (Рис. 24).
- В хорошо вентилируемом месте, запустите двигатель снегоборщника в соответствии с описанной выше инструкцией.
- Находясь в положении оператора (за снегоборщником) включите шнек, нажав на рычаг включения вращения шнека ② (Рис. 24).
- Оставьте шнек в рабочем состоянии примерно на 10 секунд, после чего отпустите рычаг включения вращения шнека ② (Рис. 24). Повторите эту процедуру несколько раз.
- При включенном двигателе и установленном в верхнее положение рычаге включения шнеков ②, подойдите к снегоборщнику со стороны ковша (Рис. 24).
- Удостоверьтесь, что шнек полностью остановлен и не вращается.
- Если шнек имеет какие-либо признаки вращения, немедленно вернитесь в позицию оператора и отключите двигатель. Дождитесь, пока все движущиеся части полностью остановятся и затем выполните регулировку натяжения троса управления шнеком.
- Запустите двигатель и проверьте правильность включения и отключения шнека. При правильно отрегулированном натяжении троса, начало вращения шнеков должно начинаться на 1/2 хода рычага.
- Не перетягивайте трос. Перетягивание троса может помешать выключению вращения шнека и представлять опасность при работе со снегоборщником.

НАПРАВЛЯЮЩИЕ ЛЫЖИ

- Пространство между лезвием скребка и землей может быть отрегулировано путем перемещения направляющих лыж.
- Для глубокого удаления снега на ровной поверхности, поднимите направляющие лыжи выше на корпусе шнека.
- Если очищаемая поверхность неровная, используйте среднее или нижнее положение.
- Не эксплуатируйте машину на гравии, поскольку поднятый гравий может привести к повреждению шнека и причинению вреда оператору.
- Для регулировки направляющих лыж открутите четыре фланцевые гайки и болты. Установите лыжи в нужные позиции.
- Следите за тем, чтобы нижняя поверхность лыж была параллельно земле, чтобы избежать повышенного износа.
- Избегайте перекоса ковша по отношению к земле при регулировке положения лыж.
- Тщательно затяните гайки и болты.

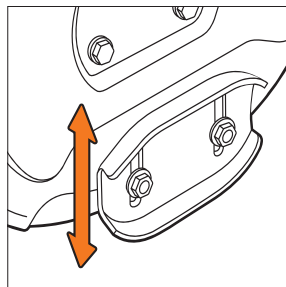


Рис. 25

ВНИМАНИЕ

Для большей эффективности производите чистку снега до того, как он успел подтаять, замерзнуть и слежаться.

ПОИСК НЕИСПРАВНОСТЕЙ

Неисправность	Возможная причина	Устранение неисправности
Стартер работает, но двигатель не запускается	<ul style="list-style-type: none"> Топливный кран в положении OFF (ВЫКЛ). Выключатель зажигания двигателя в положении OFF (ВЫКЛ) 	<ul style="list-style-type: none"> Поверните топливный кран в положение ON (ВКЛ), включите зажигание двигателя.
	<ul style="list-style-type: none"> Потерявший свои свойства или старый бензин 	<ul style="list-style-type: none"> Убедитесь, что в топливный бак залит свежий бензин. Слейте бензин из карбюратора
	<ul style="list-style-type: none"> Снят наконечник со свечи зажигания 	<ul style="list-style-type: none"> Убедитесь, что наконечник свечи зажигания одет
	<ul style="list-style-type: none"> Неправильно установлена дроссельная заслонка 	<ul style="list-style-type: none"> Закройте дроссельную заслонку при холодном двигателе, откройте дроссельную заслонку при прогревом двигателя
	<ul style="list-style-type: none"> Неправильный зазор или отложения между электродами свечи зажигания 	<ul style="list-style-type: none"> Убедитесь в том, что свеча зажигания не имеет отложений, и величина зазора между электродами правильная
Двигатель развивает недостаточную мощность	<ul style="list-style-type: none"> Высокая скорость движения по опорной поверхности вызывает чрезмерную нагрузку на двигатель 	<ul style="list-style-type: none"> Уменьшите скорость движения понизив передачу
	<ul style="list-style-type: none"> Мокрый глубокий снег вызывает чрезмерную нагрузку на двигатель 	<ul style="list-style-type: none"> Уменьшите полосу захвата снегоборочной машины
	<ul style="list-style-type: none"> Затруднен проход снега через отводящий желоб 	<ul style="list-style-type: none"> Прочистите отводящий желоб
	<ul style="list-style-type: none"> Неправильный зазор или отложения между электродами свечи зажигания 	<ul style="list-style-type: none"> Убедитесь в том, что свеча зажигания не имеет отложений, и величина зазора между электродами правильная
	<ul style="list-style-type: none"> Неправильно установлена дроссельная заслонка 	<ul style="list-style-type: none"> Убедитесь в том, что дроссельная заслонка открыта
	<ul style="list-style-type: none"> Потерявший свои свойства или старый бензин 	<ul style="list-style-type: none"> Убедитесь, что в топливный бак залит свежий бензин. Слейте бензин из карбюратора
Двигатель работает, но снегоборщик не выполняет свои функции	<ul style="list-style-type: none"> Изношены лопасти шнека 	<ul style="list-style-type: none"> Замените лопасти шнека
	<ul style="list-style-type: none"> Не нажат рычаг включения привода шнека 	<ul style="list-style-type: none"> Переместите рычаг включения привода шнека к рукоятке панели оператора
	<ul style="list-style-type: none"> Шнек не включается из-за того, что изнашился, разорвался или слетел со шкивов приводной ремень 	<ul style="list-style-type: none"> Обратитесь в авторизованный сервисный центр
Снег не отбрасывается должным образом	<ul style="list-style-type: none"> Затруднен проход снега через отводящий желоб 	<ul style="list-style-type: none"> Прочистите отводящий желоб
	<ul style="list-style-type: none"> Посторонний предмет не дает вращаться шнеку 	<ul style="list-style-type: none"> Удалите посторонний предмет
	<ul style="list-style-type: none"> Шнек не включается из-за того, что изнашился, разорвался или слетел со шкивов приводной ремень или срезались срезные болты 	<ul style="list-style-type: none"> Обратитесь в авторизованный сервисный центр
	<ul style="list-style-type: none"> Слишком широкая полоса захвата для мокрого, глубокого снега 	<ul style="list-style-type: none"> Уменьшите полосу захвата снегоборочной машины
	<ul style="list-style-type: none"> Снегоборочная машина движется слишком быстро для данных условий 	<ul style="list-style-type: none"> Уменьшите скорость движения, понизив передачу
Двигатель останавливается при включении рычага привода шнека	<ul style="list-style-type: none"> Затруднен проход снега через отводящий желоб Посторонний предмет не дает вращаться шнеку Шнек примерз 	<ul style="list-style-type: none"> Прочистите отводящий желоб и кожух шнека

ОБЩИЙ ВИД ИЗДЕЛИЯ

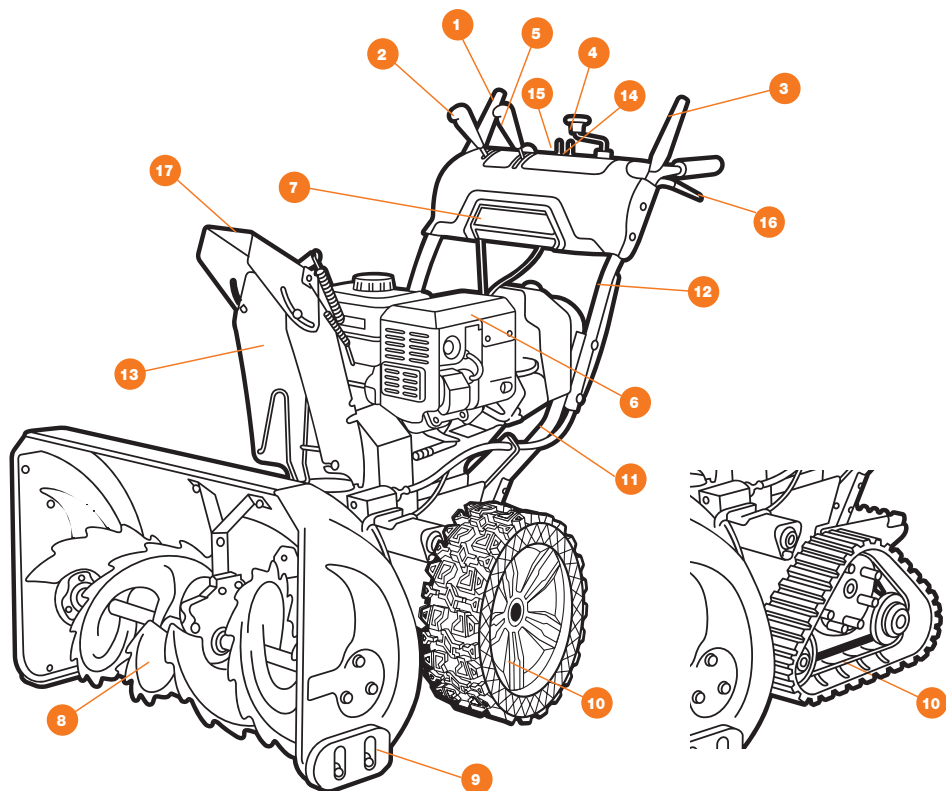
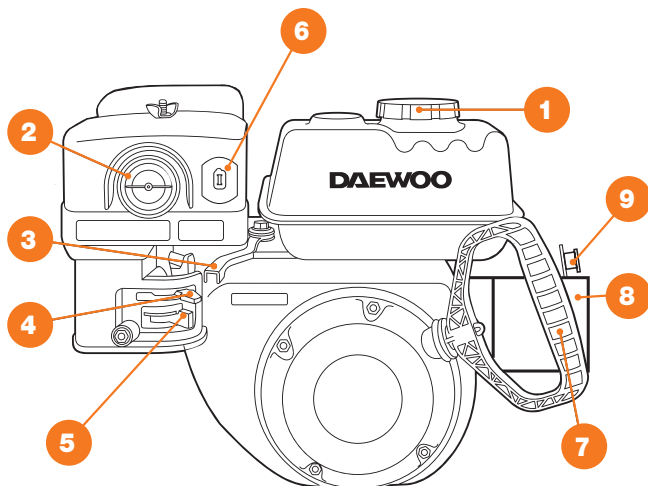


Рис. 1.1

- | | |
|--|--|
| 1. Рычаг включения вращения шнеков | 11. Нижняя часть рукоятки |
| 2. Рычаг выбора скорости движения | 12. Верхняя часть рукоятки с панелью оператора |
| 3. Рычаг включения привода хода | 13. Желоб выброса снега |
| 4. Ручка изменения направления выброса | 14. Кнопка включения фары |
| 5. Рычаг изменения дальности выброса | 15. Кнопка включения подогрева ручек |
| 6. Бензиновый двигатель DAEWOO | 16. Рычаг управления дифференциалом (кроме DAST 8565, DAST 8570) |
| 7. LED фара | 16. Запасные штифты |
| 8. Шнеки | 17. Дефлектор выброса |
| 9. Направляющие двухсторонние лыжи | |
| 10. Колесо или гусеница (DAST 1590, DAST 1370). | |

ДВИГАТЕЛЬ (ДЛЯ DAST 8565)



ДВИГАТЕЛЬ (ДЛЯ DAST 8570, 9070, 1080, 1370, 1590, 17110)

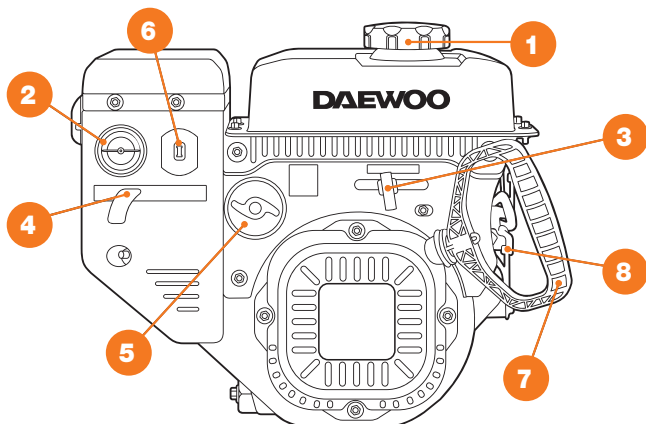
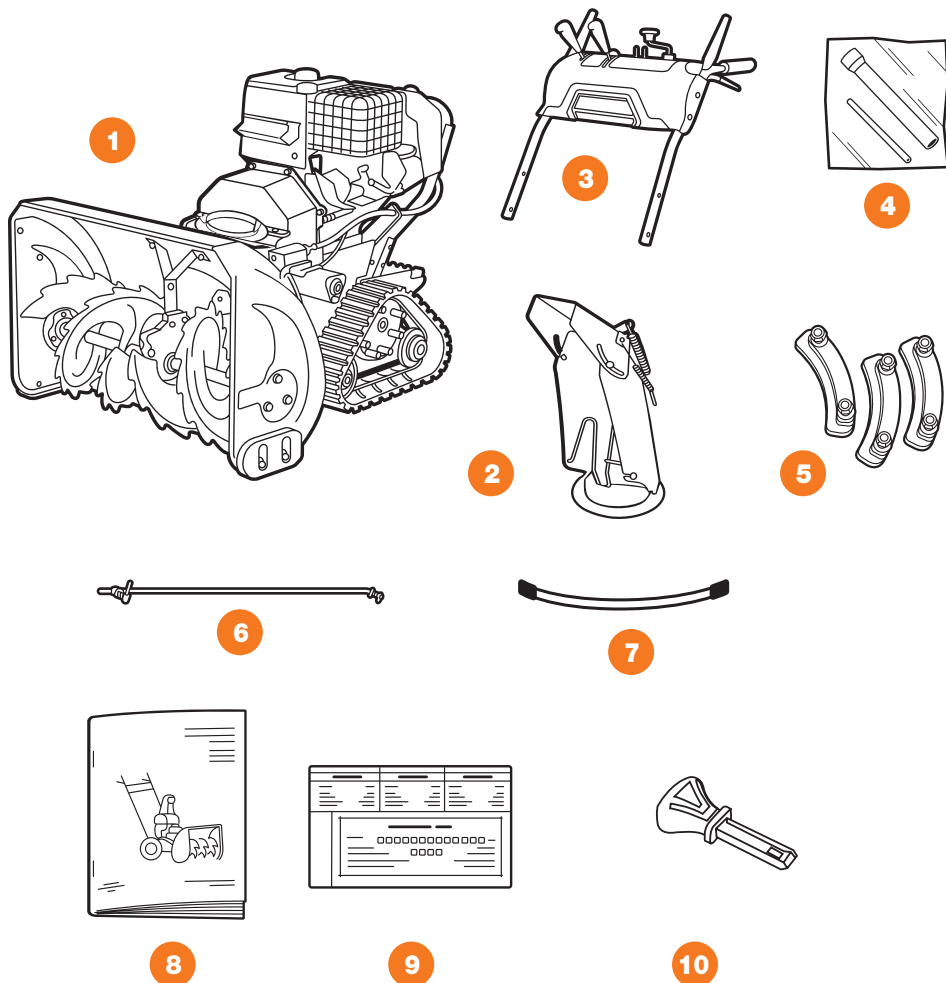


Рис. 1.2

1. Крышка топливного бака
2. Насос подкачки топлива (праймер)
3. Рычаг регулировки оборотов двигателя
4. Рычаг воздушной заслонки карбюратора
5. Топливный кран

6. Гнездо ключа выключателя зажигания двигателя (кроме **DAST 8565**)
7. Рукоятка ручного стартера двигателя
8. Электростартер
9. Выключатель двигателя (только для **DAST 8565**)

КОМПЛЕКТНОСТЬ



1. Корпус снегоуборщика
2. Желоб выброса
3. Верхняя часть рукоятки с панелью
4. Свечной ключ, болты и гайки для крепежа
5. Комплект крепежей для желоба выброса (для **DAST 8565**, **DAST 8570** образца 2020г. и ранее)
6. Штанга рычага выбора передач
7. Гибкий вал поворота желоба выброса
8. Руководство пользователя
9. Гарантийный талон
10. Ключ выключателя двигателя (кроме **DAST 8565**)

ТЕХНИЧЕСКИЕ ХАРАКТЕРИСТИКИ

Снегоуборщик	DAST 8565	DAST 8570	DAST 9070	DAST 1080	DAST 1370	DAST 1590	DAST 17110
Тип двигателя	Зимний, 4-х такт.	Зимний, 4-х такт.	Зимний, 4-х такт.	Зимний, 4-х такт.	Зимний, 4-х такт.	Зимний, 4-х такт.	Зимний, 4-х такт.
Мощность	8,5	8,5	9,0	10	13	15	17
Объем двигателя, см ³	230	290	298	323	350	420	450
Производитель двигателя	DAEWOO	DAEWOO	DAEWOO	DAEWOO	DAEWOO	DAEWOO	DAEWOO
Модель двигателя	230 snow	290 winter	300 winter	320 winter	350 winter	420 winter	450 winter
Максимально допустимые обороты двигателя, об/мин.	3600	3600	3600	3600	3600	3600	3600
Емкость картера, л	0,6	0,6	0,6	0,95	0,6	1,1	1,1
Стартер	ручн./элек.	ручн./элек.	ручн./элек.	ручн./элек.	ручн./элек.	ручн./элек.	ручн./элек.
Ширина уборки снега, мм	615	670	670	770	670	880	1080
Высота уборки снега, мм	520	550	550	550	550	550	550
Максимальная дальность выброса снега до, м	13	15	15	16	16	16	16
Поворот трубы выброса, °	180	180	180	180	180	180	180
Количество скоростей движения	6 вперед. +2 назад.	6 вперед. +2 назад.	6 вперед. +2 назад.	6 вперед. +2 назад.	6 вперед. +2 назад.	6 вперед. +2 назад.	6 вперед. +2 назад.
Колеса (до 2021 г.в.)	—	16x4.80-8	16x6.5-8	16x6.5-8	—	—	16x6.5-8
Колеса EX-ICE	150/25-R8	150/25-R8	150/25-R8	150/25-R8	—	—	—
Наличие фары	•	•	•	•	•	•	•
Подогрев ручек	•	•	•	•	•	•	•
Дифференциал	—	—	•	•	•	•	•
Взаимная блок. ручек	•	•	•	•	•	•	•
Гусеницы	—	—	—	—	•	•	—
Емкость бака, л	6,0	3,5	3,5	4,6	3,5	6	6
Габариты в упаковке (ДхШхВ), мм	1150x710x630	1160x750x640	1120x745x750	1120x840x800	1070x755x880	1130x960x820	1100x1170x880
Вес нетто, кг	92	103	105	114	110	142	140

СБОРКА ИЗДЕЛИЯ

СБОРКА РУКОЯТКИ С ПАНЕЛЬЮ ОПЕРАТОРА

- Выкрутите болты и гайки из верхней части нижней рукоятки с каждой стороны (Рис. 3).
- Совместите верхнюю часть рукоятки панели оператора с нижней частью и закрепите болтами и гайками с каждой стороны (Рис. 4).

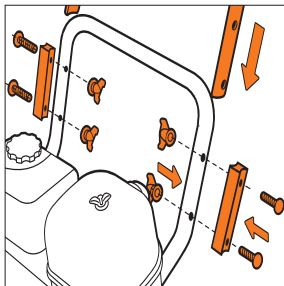


Рис. 3

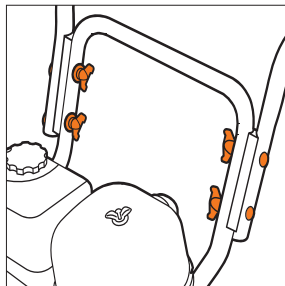


Рис. 4

УСТАНОВКА ШТАНГИ РЫЧАГА ВЫБОРА ПЕРЕДАЧ

- Установите рычаг выбора передач на вторую заднюю скорость (Рис. 5).
- Подсоедините штангу к кронштейну привода передач в нижней части снегоуборщика (Рис. 6) и зашплинтуйте ее (Рис. 7).
- Подсоедините штангу к рычагу выбора передач на панели оператора (Рис. 8) и зашплинтуйте ее.

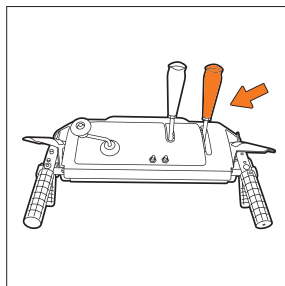


Рис. 5

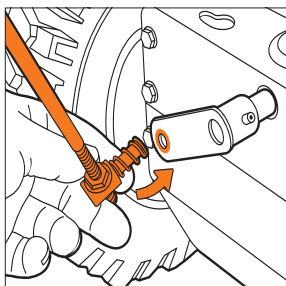


Рис. 6

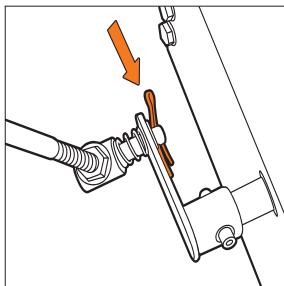


Рис. 7

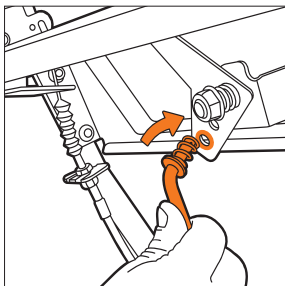


Рис. 8

СОЕДИНЕНИЕ РЫЧАГА ПОВОРОТА ЖЕЛОБА

- Соедините один конец гибкого вала с осью червячной передачи, расположенной у отверстия желоба выброса, зафиксируйте соединительной гайкой (Рис. 9).
- Соедините другой конец гибкого вала с рычагом поворота желоба, расположенном на панели оператора, зафиксируйте соединительной гайкой (Рис. 10).

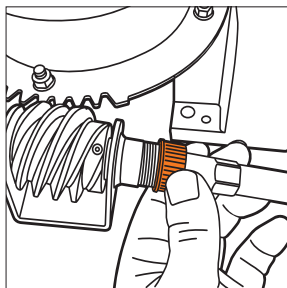


Рис. 9

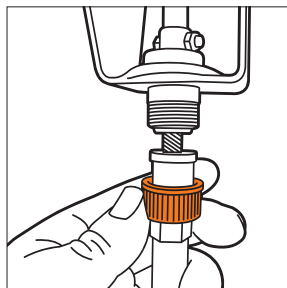


Рис. 10

УСТАНОВКА ЖЕЛОБА

- Установите желоб на отверстие выброса снега (для DAST 8565 / 8570 образца 2020г. и ранее) (Рис. 11).
- Установите специальные крепежи и зафиксируйте болтами (Рис. 12, 13, 14.1).
- На снегоборщиках образца 2021-2022 закрепите желоб тремя болтами (Рис. 14.2).

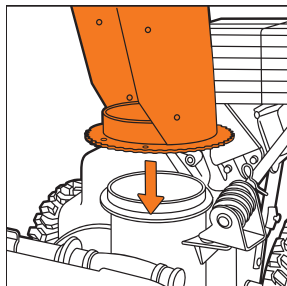


Рис. 11

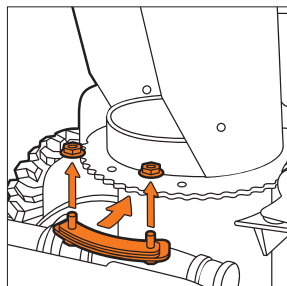


Рис. 12

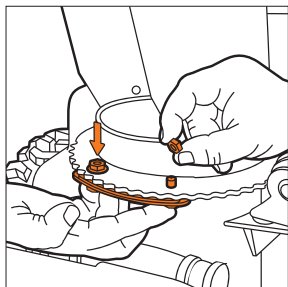


Рис. 13

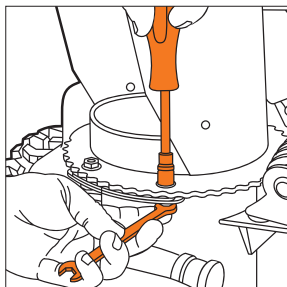


Рис. 14.1

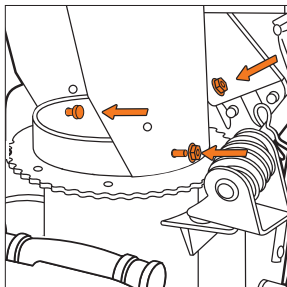


Рис. 14.2

ПОДГОТОВКА К РАБОТЕ

ПРОВЕРКА И ЗАПОЛНЕНИЕ КАРТЕРА ДВИГАТЕЛЯ МОТОРНЫМ МАСЛОМ

ВНИМАНИЕ!

Двигатель поставляется без масла. Перед запуском двигателя, обязательно залейте масло согласно инструкциям данного руководства. Если Вы запустите двигатель без масла, то двигатель будет поврежден без возможности восстановления.

Проверку уровня масла в картере двигателя следует осуществлять только при нахождении двигателя в горизонтальном положении.

Проверка уровня масла осуществляется на заглушенном двигателе.

- Отверните крышку маслосливной горловины (Рис. 15) из картера двигателя, достаньте щуп.
- Протрите щуп тканью и вставьте обратно в отверстие, не заворачивая по резьбе.
- Снова достаньте щуп – на нем останется метка уровня масла.
- Если уровень масла меньше нижней линии (L) на щупе, долейте масло до верхней линии (H) в картер двигателя через маслосливную горловину.
- Вставьте и закрутите на место крышку маслосливной горловины.

Запрещается запускать и использовать двигатель без масла в картере двигателя или с низким уровнем моторного масла, а так же с неподходящим, некачественным или отработанным маслом. Это может привести к его поломке, которая не попадает под условия гарантийного обслуживания!

Рекомендованный класс масла: **SAE 5W30** или **5W40**.

Объем масла: на **DAST 8565, 8570, 9070, 1370** - 0,6 л., на **DAST 1080** - 0,95 л., на **DAST 1590, DAST 17110** - 1,1 л.

К безусловным признакам неверного применения масел относятся разрушение заклинивание поршневого кольца и/или наличие, задиров переноса материала поверхности цилиндра, поршня, шейке коленвала и внутренней поверхности головки шатуна.

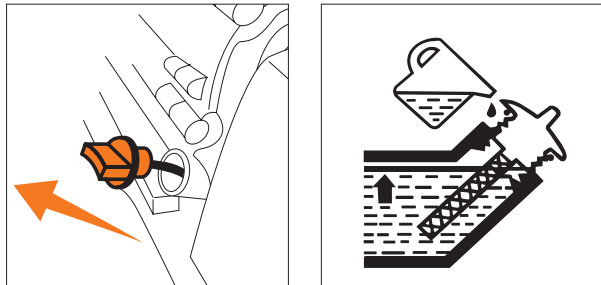


Рис. 15

ВНИМАНИЕ!

Во время эксплуатации не допускайте падения уровня масла ниже минимальной отметки. Поддерживайте уровень масла у максимальной отметки («H») на масляном щупе.

Перед каждым запуском двигателя проверяйте уровень масла в двигателе! Регулярный контроль уровня масла – ответственность лица, осуществляющего эксплуатацию мото-блока.

ЗАПРАВКА ТОПЛИВНОГО БАКА

Используйте в качестве топлива чистый неэтилированный бензин с октановым числом **92**. Запрещена заправка двигателя двухтактной бензозасляющей смесью. Для заправки применяйте воронку (не входит в комплект поставки).

ВНИМАНИЕ!

Топливо может ухудшить свои свойства, если хранится более **30** дней. Несвежее топливо вызывает образование отложений в топливной системе или деталях карбюратора. Бензин должен быть слит из двигателя в подходящую канистру, если двигатель не планируется использовать в течение **30** дней.

ЭКСПЛУАТАЦИЯ ИЗДЕЛИЯ

ПАНЕЛЬ УПРАВЛЕНИЯ

Перед началом работы внимательно изучите устройство всех рычагов и элементов управления. Описание основных элементов панели управления (Рис. 16)

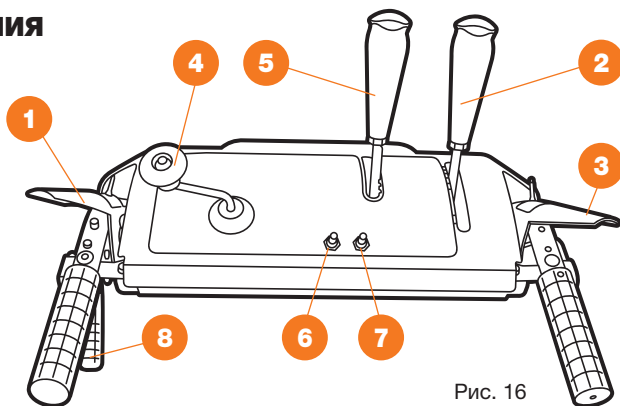


Рис. 16

- 1 — Рычаг включения привода колес расположена на левой ручке. Нажмите рукоятку привода для включения привода на колеса. Отпустите для остановки. Всегда отпускайте рукоятку привода перед переключением скоростей движения.
- 2 — Рычаг выбора скорости движения. Рычаг переключения скоростей предназначен для выбора оптимальной скорости движения вперед при уборке снега или выбора одной из 2-х скоростей назад для маневрирования.

Вперед. Снегоуборщик имеет шесть передач движения вперед. Убирать снег рекомендуется на самой медленной скорости. Всегда отпускайте регулятор привода перед переключением передач.

Назад. Снегоуборщик имеет две скорости заднего хода. Всегда отпускайте рычаг привода перед переключением скоростей.
- 3 — Рычаг включения вращения шнеков расположена на правой ручке. Нажмите рычаг для включения вращения. Отпустите для прекращения выбрасывания снега.
- 4 — Регулировка направления выброса. Для регулировки направления выброса снега, вращайте рычаг, выбрав необходимый угол поворота желоба выброса снега.
- 5 — Регулировка дальности выброса. Изменение дальности выброса осуществляется изменением положения дефлектора. Перемещайте рычаг на себя для уменьшения дальности выброса снега до 1 м и от себя для увеличения расстояния до 16 м (в зависимости от модели).
- 6 — Кнопка включения фары. Нажмите кнопку для подсветки рабочей области перед снегоуборщиком. Обязательно используйте фару в темное время суток.
- 7 — Кнопка включения подогрева ручек. Нажмите кнопку для включения обогрева ручек.
- 8 — Рычаг управления дифференциалом (кроме **DAST 8565, DAST 8570**).

Для легкого изменения направления движения снегоуборщика, оснащенного дифференциальным редуктором привода хода, во время работы используйте рычаг управления дифференциалом. Нажатие рычага блокирует правое колесо/гусеницу, позволяя левому колесу/гусенице продолжать движение, тем самым облегчая разворот снегоуборщика влево или вправо.

ЗАПУСК ДВИГАТЕЛЯ

ВНИМАНИЕ

Никогда не пользуйтесь ручным стартером во время работы двигателя!!!

- Откройте кран подачи топлива **5** (Рис. 1.2, стр. 22) поворотом вправо.
- Установите рычаг регулировки оборотов двигателя **3** (Рис. 1.2, стр. 22) в крайнее правое (на **DAST 8565** в крайнее левое) положение «**MAX**».
- Вставьте ключ запуска в гнездо **6** (Рис. 1.2, стр. 22) или установите выключатель двигателя **9** (Рис. 1.2, стр. 22) в положение «**ON**».*
- Передвиньте воздушную заслонку **4** (Рис. 1.2, стр. 22) в крайнее левое положение «**CLOSE**» на холодном двигателе. При запуске прогретого двигателя вы можете оставить рычаг воздушной заслонки в открытой позиции в крайнем правом положении «**OPEN**».
- Подкачайте топливо, нажав на насос подкачки топлива **2** (Рис. 1.2, стр. 22) 3-5 раз. В случае, если двигатель прогрет, нажмите на насос всего 2-3 раза.
- Запустите двигатель, используя ручной или электрический стартер.
- После запуска двигателя (примерно через 1 минуту при температуре ниже -5°C , и через 30 секунд, если температура выше -5°C), переведите рычаг регулировки положения воздушной заслонки **4** (Рис. 1.2, стр. 22) в положение «**OPEN**».

*На **DAST 8565** модельного ряда 2021-2022 установлен поворотный выключатель зажигания двигателя

Запуск при помощи ручного стартера:

- Медленно потяните рукоятку ручного стартера **8** (Рис. 1.2, стр. 22) до тех пор, пока не почувствуете повышенное сопротивление. После этого быстрым, но плавным движением вытяните рукоятку ручного стартера на полный взмах руки.
- Медленно отпустите шнур. Не отпускайте резко рукоятку обратно, плавно возвращайте ее в первоначальное положение.
- Повторяйте эти действия для окончательного запуска двигателя.

Запуск при помощи электрического стартера:

- Подключите сетевой шнур удлинителя к розетке электрического стартера **1** (Рис. 17).
- Нажмите красную кнопку запуска **2** на корпусе электрического стартера и удерживайте ее до момента запуска двигателя, но не более 5-ти секунд (Рис. 17).
- После запуска двигателя сразу же отпустите кнопку. Продолжительное нажатие может привести к повреждению электрического стартера. Никогда не производите попытку запуска на работающем двигателе.

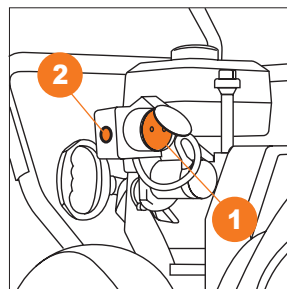


Рис. 17

ВНИМАНИЕ

Электрический стартер оборудован трехжильным сетевым шнуром и вилкой и предназначен для работы в сети переменного тока напряжением 220В. Он должен быть использован с соответствующим трехжильной заземленной розеткой, чтобы избежать возможного электрического удара.

Не допускайте продолжительной работы двигателя при закрытой воздушной заслонке карбюратора.

ОСТАНОВКА ДВИГАТЕЛЯ

Двигатель должен поработать 30 секунд на холостых оборотах перед его остановкой.

- Достаньте ключ запуска из гнезда **6** (Рис. 1.2, стр. 22) или установите выключатель двигателя **9** (Рис. 1.2, стр. 22) в положение «OFF».*
- Закройте топливный кран **5** (Рис. 1.2, стр. 22) поворотом влево.
- Удалите избыточную влагу с двигателя.

*На **DAST 8565** модельного ряда 2021-2022 установлен поворотный выключатель зажигания двигателя

ИСПОЛЬЗОВАНИЕ СНЕГОУБОРОЧНОЙ МАШИНЫ

- Поверните желоб выброса снега в требуемое направление, в сторону от посторонних лиц и/или строений используя рычаг поворота желоба. Убедитесь в отсутствии посторонних лиц или препятствий перед снегоуборщиком.

ВНИМАНИЕ

Если желоб выброса засорится, выключите двигатель и дождитесь полной остановки шнека. Очистите желоб от засора, используя пластиковую / деревянную лопатку.

- Установите требуемую рабочую скорость движения переключением передачи на панели управления. Перемещая рычаг выбора скорости движения **2** (Рис. 16, стр. 28), установите его в одно из шести положений **ВПЕРЕД** или в одно из двух положений **НАЗАД**.
- Выберите скорость в соответствии с высотой снежного покрова. Позиция **1** — самая медленная, позиция **6** — самая быстрая.

ВНИМАНИЕ

Выбирайте медленные скорости для уборки влажного слежавшегося снега и высокую скорость для уборки легкого снега.

- Нажмите на рычаг включения вращения шнека **3** (Рис. 16, стр. 28), и шнеки начнут вращаться. Отпустите его, и шнеки остановятся.
- Нажмите на рычаг включения привода колес **1** (Рис. 16, стр. 28) и снегоуборщик начнет движение. Отпустите его и движение будет остановлено.
- Никогда не переключайте передачи без выключения привода на колеса, переключение скоростей должно производиться только на неподвижном стоящем снегоуборщике.
- Всегда убирайте снег на полных оборотах двигателя (положение рычага регулировки оборотов «MAX»).
- При включения привода шнека или хода рычаги должны быть прижаты к рукояткам. Не допускайте работу при не полностью выжатых рычагах.

ФУНКЦИЯ ВЗАИМНОЙ БЛОКИРОВКИ РУКОЯТОК

- При одновременном нажатии рычагов шнека и привода колес, рычаг включения привода шнека можно отпустить, при этом движение снегоуборщика и вращение шнеков продолжится. Таким образом, не останавливая процесс уборки, вы можете свободной рукой отрегулировать направление и дальность выброса, а также включить фару или подогрев рукояток.
- Для остановки снегоуборщика отпустите рычаг включения хода, привод колес автоматически выключится.

ПРОВЕРКА СИСТЕМЫ УПРАВЛЕНИЯ ШНЕКОМ

Выполните следующий тест перед первым запуском снегоуборщика и при каждом запуске в начале зимнего сезона.

- При отпущенном рычаге включения вращения шнека **3** (Рис. 16, стр. 28), трос привода должен иметь небольшое ослабление. Он не должен быть сильно натянут.
- В хорошо вентилируемом месте, запустите двигатель снегоборщника в соответствии с описанной выше инструкцией.
- Находясь в положении оператора (за снегоборщником) включите шнек, нажав на рычаг включения привода вращения шнека **3** (Рис. 16, стр. 28).
- Оставьте шнек в рабочем состоянии примерно на 10 секунд, после чего опустите рычаг включения шнека **3** (Рис. 16, стр. 28). Повторите эту процедуру несколько раз.
- При включенном двигателе и установленной в верхнее положение рычаге включения шнеков **3** (Рис. 16, стр. 28), подойдите к снегоборщнику со стороны ковша.
- Удостоверьтесь, что шнек полностью остановлен и не вращается.
- Если шнек имеет какие-либо признаки вращения, немедленно вернитесь в позицию оператора и отключите двигатель. Дождитесь, пока все движущиеся части полностью остановятся и затем выполните регулировку троса управления шнеком.
- Запустите двигатель и проверьте правильность включения и отключения шнека. При правильно отрегулированном натяжении троса, начало вращения шнеков должно начинаться на 1/2 хода рычага.
- Не перетягивайте трос. Перетягивание троса может помешать выключению шнека и уменьшить безопасность снегоборщника.

ВЫБОР РЕЖИМА РАБОТЫ ГУСЕНИЦ И ПОЛОЖЕНИЯ КОВША

Педаль выбора режима работы гусениц (для моделей **DAST 1590, DAST 1370**) расположена на задней стороне снегоборщника и используется для выбора положения корпуса и режима работы гусениц. Выберите одно из трех положений нажатием на педаль, в зависимости от условий работы.

- **Режим «Транспортировка».** Поднимает передний край снегоборщника для облегчения транспортировки. При внимательной работе это положение может быть использовано для очистки снега на большинстве гравийных дорожек, без затрагивания гравийного покрытия.
- **Режим «Обычный снег».** Позволяет сделать подвеску гусениц независимой для длительного контакта с поверхностью.
- **Режим «Плотный снег».** Наклоняет корпус снегоборщника вниз для уборки утрамбованного снега.

НАПРАВЛЯЮЩИЕ ЛЫЖИ

- Пространство между лезвием скребка и землей может быть отрегулировано путем перемещения направляющих лыж.
- Для глубокого удаления снега на ровной поверхности, поднимите направляющие лыжи выше на корпусе шнека.
- Если очищаемая поверхность неровная, используйте среднее или нижнее положение.
- Не эксплуатируйте машину на гравии, поскольку поднятый гравий может привести к повреждению шнека и причинению вреда оператору.
- Для регулировки направляющих лыж открутите четыре фланцевые гайки и болты. Установите лыжи в нужные позиции.
- Следите за тем, чтобы нижняя поверхность лыж была параллельно земле, чтобы избежать повышенного износа.
- Избегайте перекаса ковша по отношению к земле при регулировке положения лыж.
- Тщательно затяните гайки и болты.

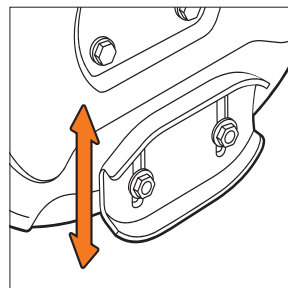


Рис. 18

ВНИМАНИЕ

Для большей эффективности производите чистку снега до того, как он успел подтаять, замерзнуть и слежаться.

ПОИСК НЕИСПРАВНОСТЕЙ

Неисправность	Возможная причина	Устранение неисправности
Стартер работает, но двигатель не запускается	<ul style="list-style-type: none"> Топливный кран в положении OFF (Выкл) . Выключатель зажигания двигателя в положении OFF (Выкл) 	<ul style="list-style-type: none"> Поверните топливный кран в положение ON (Вкл) , включите зажигание двигателя
	<ul style="list-style-type: none"> Потерявший свои свойства или старый бензин 	<ul style="list-style-type: none"> Убедитесь, что в топливный бак залит свежий бензин. Слейте бензин из карбюратора
	<ul style="list-style-type: none"> Снят наконечник со свечи зажигания 	<ul style="list-style-type: none"> Убедитесь, что наконечник свечи зажигания одет
	<ul style="list-style-type: none"> Неправильно установлена дроссельная заслонка 	<ul style="list-style-type: none"> Закройте дроссельную заслонку при холодном двигателе, откройте дроссельную заслонку при прогревом двигателя
	<ul style="list-style-type: none"> Неправильный зазор или отложения между электродами свечи зажигания 	<ul style="list-style-type: none"> Убедитесь в том, что свеча зажигания не имеет отложений, и величина зазора между электродами правильная
Двигатель развивает недостаточную мощность	<ul style="list-style-type: none"> Высокая скорость движения по опорной поверхности вызывает чрезмерную нагрузку на двигатель 	<ul style="list-style-type: none"> Уменьшите скорость движения, понизив передачу
	<ul style="list-style-type: none"> Мокрый глубокий снег вызывает чрезмерную нагрузку на двигатель 	<ul style="list-style-type: none"> Уменьшите полосу захвата снегоуборочной машины
	<ul style="list-style-type: none"> Затруднен проход снега через отводящий желоб 	<ul style="list-style-type: none"> Прочистите отводящий желоб
	<ul style="list-style-type: none"> Плохо закреплен наконечник свечи зажигания 	<ul style="list-style-type: none"> Убедитесь в надежном закреплении наконечника свечи зажигания
	<ul style="list-style-type: none"> Неправильный зазор или отложения между электродами свечи зажигания 	<ul style="list-style-type: none"> Убедитесь в том, что свеча зажигания не имеет отложений, и величина зазора между электродами правильная
	<ul style="list-style-type: none"> Неправильно установлена дроссельная заслонка 	<ul style="list-style-type: none"> Убедитесь в том, что дроссельная заслонка открыта
	<ul style="list-style-type: none"> Потерявший свои свойства или старый бензин 	<ul style="list-style-type: none"> Убедитесь, что в топливный бак залит свежий бензин. Слейте бензин из карбюратора
Двигатель работает, но снегоборщик не выполняет свои функции	<ul style="list-style-type: none"> Износены лопасти шнека 	<ul style="list-style-type: none"> Замените лопасти шнека
	<ul style="list-style-type: none"> Не нажат рычаг включения привода шнека 	<ul style="list-style-type: none"> Прижмите рычаг включения привода шнека к рукоятке панели оператора
	<ul style="list-style-type: none"> Шнек не включается из-за того, что износился, разорвался или слетел со шкивов приводной ремень 	<ul style="list-style-type: none"> Обратитесь в авторизованный сервисный центр
Снег не отбрасывается должным образом	<ul style="list-style-type: none"> Затруднен проход снега через отводящий желоб 	<ul style="list-style-type: none"> Прочистите отводящий желоб
	<ul style="list-style-type: none"> Посторонний предмет не дает вращаться шнеку 	<ul style="list-style-type: none"> Удалите посторонний предмет
	<ul style="list-style-type: none"> Шнек не включается из-за того, что износился, разорвался или слетел со шкивов приводной ремень или срезались срезные болты 	<ul style="list-style-type: none"> Обратитесь в авторизованный сервисный центр
	<ul style="list-style-type: none"> Слишком широкая полоса захвата для мокрого, глубокого снега 	<ul style="list-style-type: none"> Уменьшите полосу захвата снегоуборочной машины
	<ul style="list-style-type: none"> Снегоуборочная машина движется слишком быстро для данных условий 	<ul style="list-style-type: none"> Уменьшите скорость движения по опорной поверхности, понизив передачу
Двигатель останавливается при включении рычага привода шнека	<ul style="list-style-type: none"> Затруднен проход снега через отводящий желоб Посторонний предмет не дает вращаться шнеку Шнек примерз 	<ul style="list-style-type: none"> Прочистите отводящий желоб и кожух шнека