

ПРАВИЛА БЕЗОПАСНОСТИ

Прочитайте и следуйте всем инструкциям перед сборкой и использованием данного оборудования.

ВНИМАНИЕ

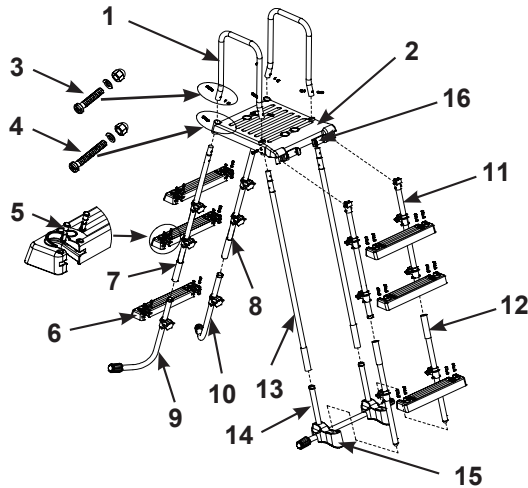
- Всегда следите за детьми и остальными пользователями.
- Не оставляйте детей без присмотра во время использования ими лестницы, во избежание падений, ушибов и иных повреждений.
- Никогда не ныряйте и не прыгайте с лестницы.
- Устанавливайте лестницу на плоской, устойчивой поверхности.
- Одновременно на лестнице допускается присутствие не более 1 человека.
- Максимальная вместимость: 300 lbs (136 kg). Соответствует требованиям прочности NF P90-317.
- Всегда располагайте лестницу к входу/выходу из бассейна.
- Убирайте лестницу на хранение, когда не пользуетесь бассейном.
- Не проплывайте под, через или за лестницей.
- Регулярно проверяйте лестницу на прочность путём осмотра её корпуса и крепёжных деталей (винтов и болтов).
- Используя бассейн в ночное время, всегда освещайте территорию искусственными источниками света. Все предупредительные знаки, лестницы, ступеньки и площадки должны быть хорошо освещены.
- Собирать и разбирать только взрослым.
- Эта лестница предназначена и изготовлена для бассейнов особой высоты или обшивки. Не используйте с другими бассейнами.
- Несоблюдение условий сборки может быть причиной вреда для здоровья, особенно для детей.
- Используйте лестницу только для случаев, описанных в данном руководстве.

НЕСОБЛЮДЕНИЕ ДАННЫХ ИНСТРУКЦИЙ МОЖЕТ ПРИВЕСТИ К ПЕРЕЛОМАМ, ПАРАЛИЧУ, УТОПАНИЮ И ДРУГИМ СЕРЬЁЗНЫМ ПОВРЕЖДЕНИЯМ.

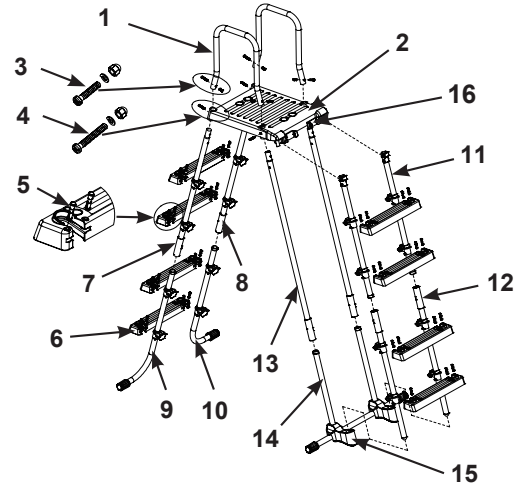
Эти предупреждения, инструкции и правила безопасности не могут предусмотреть всех случаев риска и опасности. Пожалуйста, используйте здравый смысл и правильно оценивайте ситуацию, когда наслаждаетесь какой-либо водной активностью.

ОПИСАНИЕ ДЕТАЛЕЙ

Перед сборкой оборудования, пожалуйста, ознакомьтесь с содержимым упаковки и деталями.



Модель 42" (107 см)



Модель 52" (132 см)

ПРИМЕЧАНИЕ: Чертеж демонстрируется в качестве наглядной иллюстрации. Размеры могут не совпадать с реальными. Выполнено не в масштабе.

И° АРТИКУЛА	ОПИСАНИЕ	РАЗМЕР ЛЕСТНИЦЫ & КОЛИЧЕСТВО		АРТИКУЛ	
		42in (107cm)	52in (132cm)	42in (107cm)	52in (132cm)
1	У-ОБРАЗНЫЕ ВЕРХНИЕ ПОРУЧНИ	2	2	11334	11346
2	ВЕРХНЕЕ ОСНОВАНИЕ	1	1	11336	11597
3	КОРОТКИЕ СОЕДИНИТЕЛЬНЫЕ ДЕТАЛИ ДЛЯ У-ОБРАЗНЫХ ВЕРХНИХ ПОРУЧНЕЙ (ПЛЮС 1 ДОП. ДЕТАЛЬ)	5	5	10228	10810
4	ДЛИННОЕ КРЕПЛЕНИЕ ДЛЯ ВЕРХНЕЙ ПЛАТФОРМЫ (ПЛЮС 1 ДОП. ДЕТАЛЬ)	5	5	10810	10227
5	ВТУЛКА (ПЛЮС 2 ДОП. ДЕТАЛЬ)	26	34	10913	10913
6	СТУПЕНЬКИ	6	8	10914	10914
7	СТОРОНА А - ВЕРХНЯЯ ЧАСТЬ НОЖКИ (ОБОЗНАЧЕНО "А1")	1	1	11341	11559А
8	СТОРОНА А - ВЕРХНЯЯ ЧАСТЬ НОЖКИ (ОБОЗНАЧЕНО "В1")	1	1	11341	11559В
9	СТОРОНА А - НИЖНЯЯ У-НОЖКА (ОБОЗНАЧЕНО "А1")	1	1	11342	11560А
10	СТОРОНА А - НИЖНЯЯ У-НОЖКА (ОБОЗНАЧЕНО "В1")	1	1	11343	11560В
11	СТОРОНА В - ВЕРХНЯЯ ЧАСТЬ НОЖКИ (ОБОЗНАЧЕНО "А2 & В2")	2	2	11339	11594
12	СТОРОНА В - НИЖНЯЯ ЧАСТЬ НОЖКИ (ОБОЗНАЧЕНО "А2 & В2")	2	2	11340	11593
13	СТОРОНА С - ВЕРХНЯЯ ЧАСТЬ НОЖКИ (ОБОЗНАЧЕНО "С")	2	2	11337	11595
14	СТОРОНА С - НИЖНЯЯ J-ЗАКРУГЛЕННАЯ ЧАСТЬ НОЖКИ (ОБОЗНАЧЕНО "С")	1	1	11338	11596
15	ПОДСТАВКА	2	2	11344	11356
16	МУФТА	2	2	11345	11345

ВАЖНО

ОЧЕНЬ ВАЖНО ПРАВИЛЬНО ОПРЕДЕЛИТЬ МАРКИРОВКУ И ПОРЯДОК СБОРКИ ДЕТАЛЕЙ ПЕРЕД УСТАНОВКОЙ. НЕКОТОРЫЕ ЧАСТИ ВЫГЛЯДЯТ ОДИНАКОВО, НО ОНИ НЕ ВСЕГДА ЗАМЕНИМЫ. ИЗУЧИТЕ ПЕРЕЧЕНЬ ДЕТАЛЕЙ.

УСТАНОВКА ЛЕСТНИЦЫ

Примерное время сборки 30-60 мин. (Помните, что время сборки указано приблизительно и индивидуальный опыт сборки может различаться)

Данные инструкции по сборке одинаковы для лестниц с 3 и 4 ступеньками. На приведенном ниже рисунке изображена лестница с 4 ступеньками.

Инструменты для сборки: 1 отвертка
1 пара плоскогубцев или маленьких регулируемых гаечных ключей

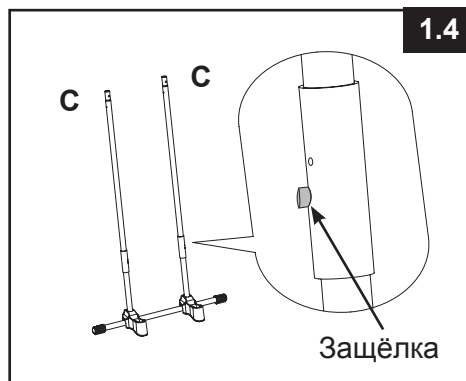
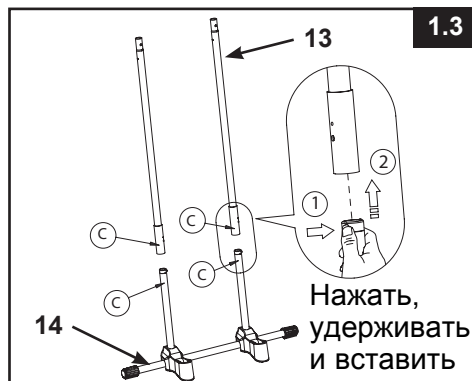
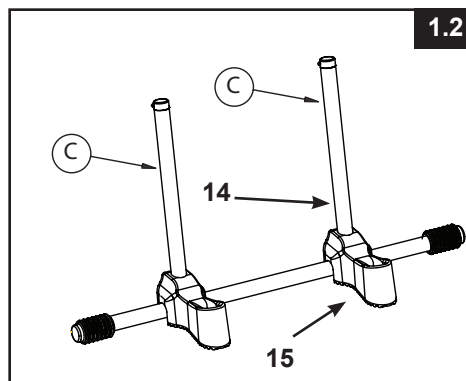
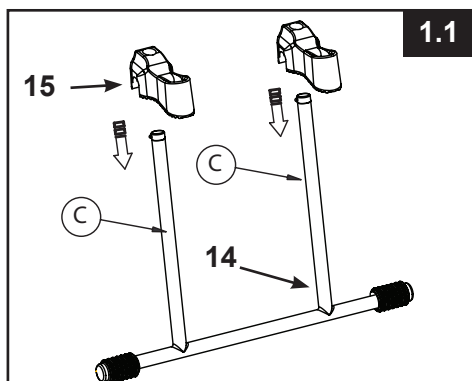
ВНИМАНИЕ: Крепеж полностью не будет готов до последней операции.



ВНИМАНИЕ

СНАЧАЛА СОБЕРИТЕ НОЖКИ ЛЕСТНИЦЫ, ПОТОМ СТУПЕНЬКИ. ЕСЛИ ПОРЯДОК СБОРКИ БУДЕТ НАРУШЕН – ВОЗМОЖНЫ ПАДЕНИЯ, ПЕРЕЛОМЫ И ИНЫЕ СЕРЬЕЗНЫЕ ТРАВМЫ ПРИ ПОЛЬЗОВАНИИ ТАКОЙ ЛЕСТНИЦЕЙ. WARNING НЕПРАВИЛЬНО СОЕДИНЕННЫЕ ЧАСТИ МОГУТ ПРИВЕСТИ К НЕУСТОЙЧИВОСТИ КОНСТРУКЦИИ, СТАТЬ ПРИЧИНОЙ ПАДЕНИЙ, УШИБОВ, СЕРЬЕЗНЫХ ТРАВМ.

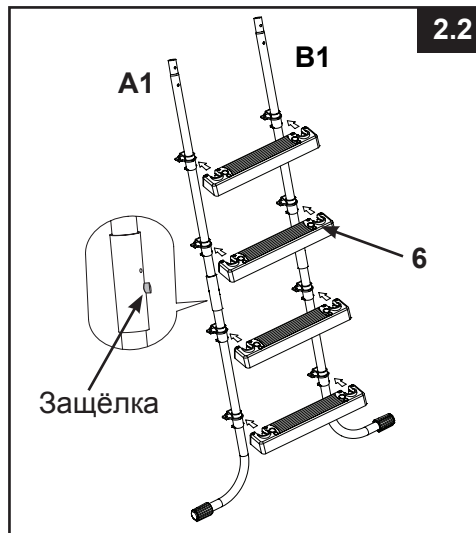
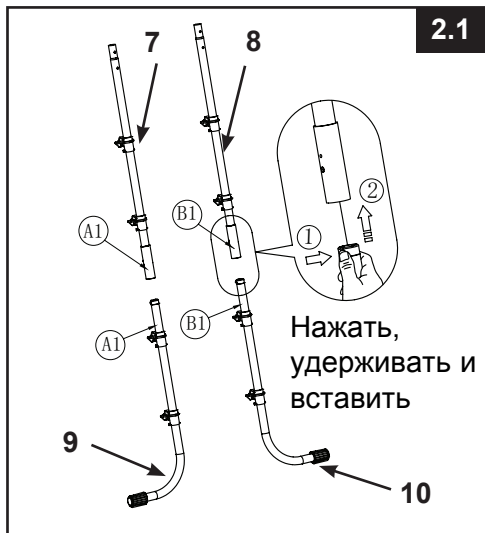
1. Сборка ножек стороны С (см. рис. 1.1-1.4):



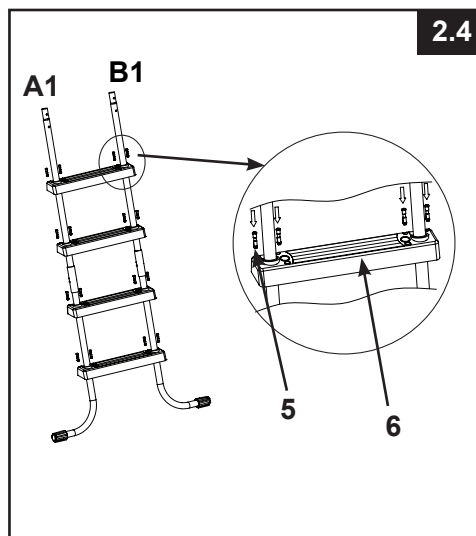
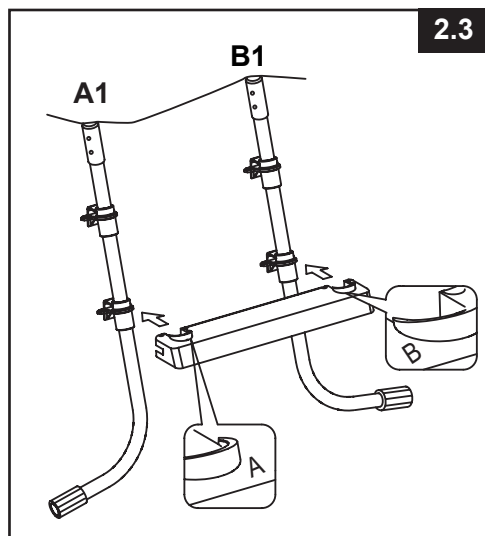
ВАЖНО: Убедитесь, что все части ножек собраны верно и надёжно. Проверьте, что пружинные штыри торчат из отверстий, прежде чем перейти к следующему этапу.

УСТАНОВКА ЛЕСТНИЦЫ (продолжение)

2. Сборка ножек стороны А (см. рис. 2.1-2.4):



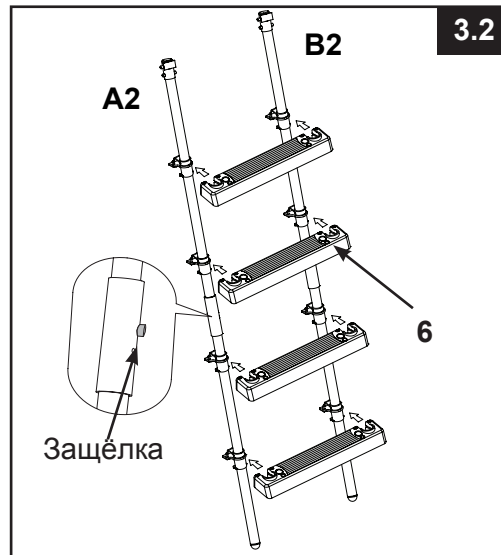
ВАЖНО: Убедитесь, что все части ножек собраны верно и надёжно. Проверьте, что пружинные штыри торчат из отверстий, прежде чем перейти к следующему этапу. Убедитесь, что J-закруглённые ножки направлены во вне, прежде чем устанавливать ступеньки.



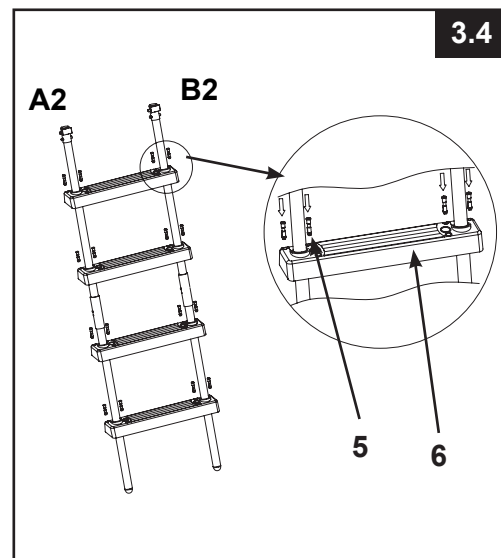
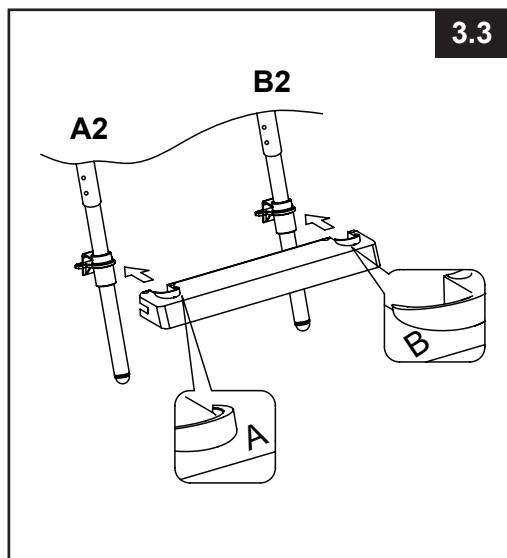
ВАЖНО: Убедитесь, что все штифты плотно вставлены.

УСТАНОВКА ЛЕСТНИЦЫ (продолжение)

3. Сборка ножек стороны В (см. рис. 3.1-3.4):

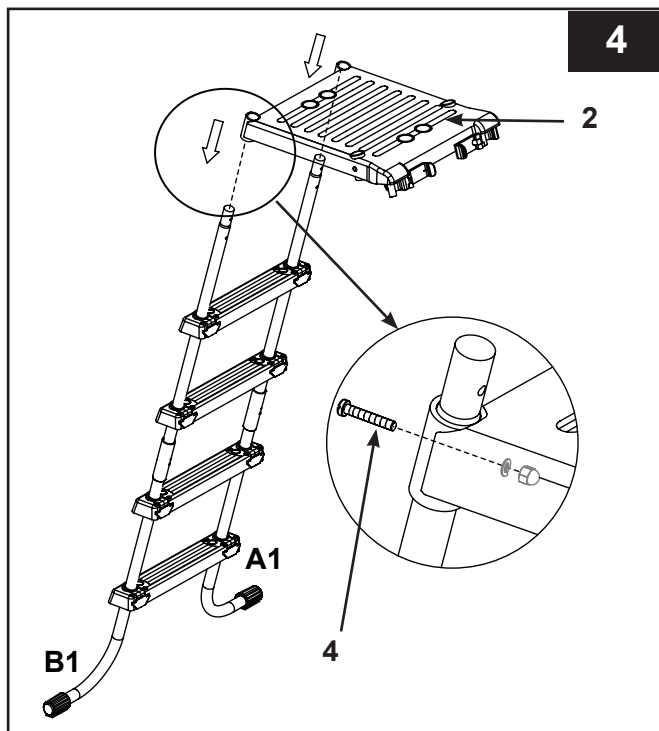


ВАЖНО: Убедитесь, что все части ножек собраны верно и надёжно. Проверьте, что пружинные штыри торчат из отверстий, прежде чем перейти к следующему этапу.

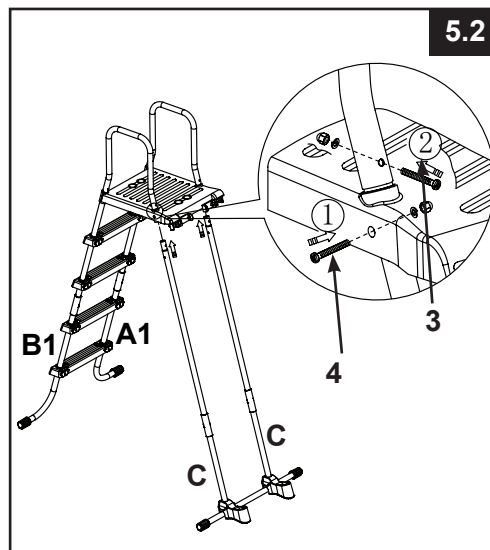
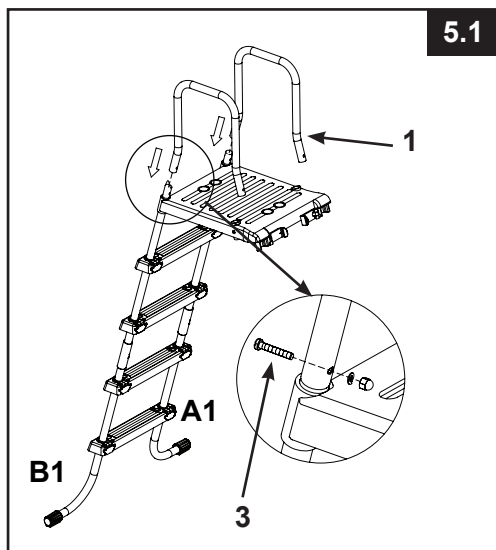


УСТАНОВКА ЛЕСТНИЦЫ (продолжение)

4. Установка площадки (см. рис. 4):



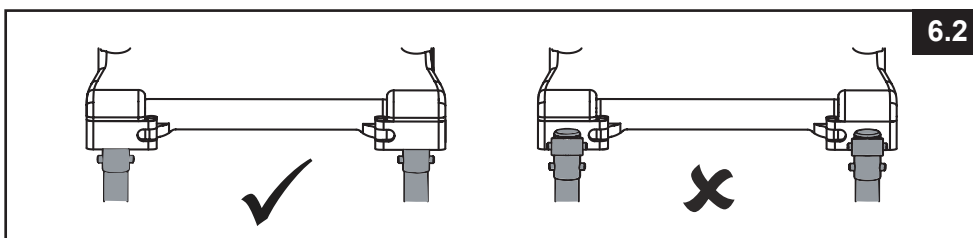
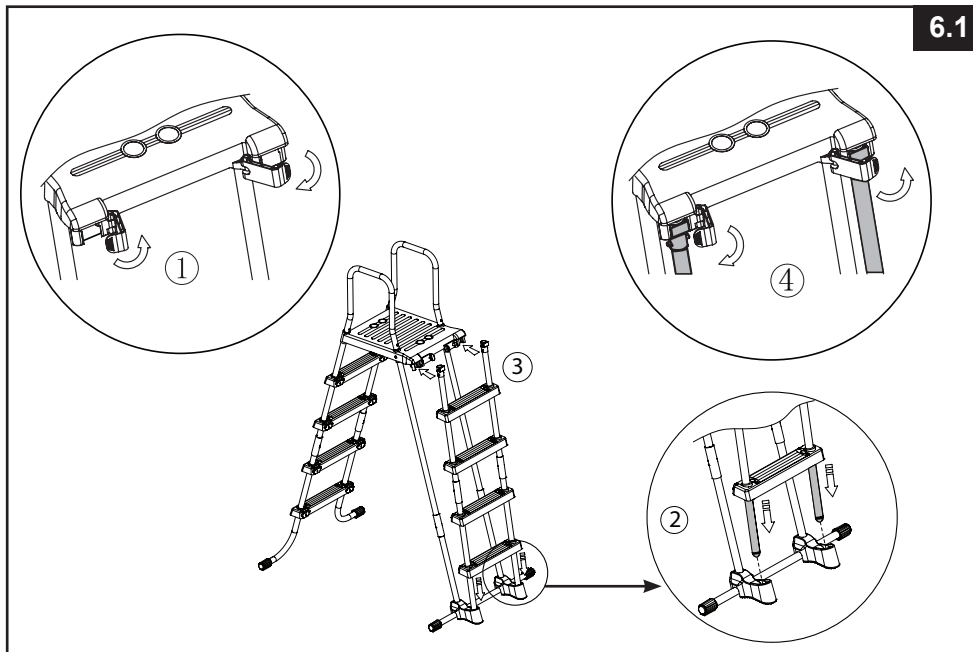
5. Установка верхних поручней (см. рис. 5.1-5.2):



ВАЖНО: Сборка только одной стороны. Не присоединять другие стороны лестницы пока не установлены верхние U-образные перила. Убедитесь, что все штифты и болты плотно установлены.

УСТАНОВКА ЛЕСТНИЦЫ (продолжение)

6. Сборка ножек стороны В (см. рис. 6.1-6.2):

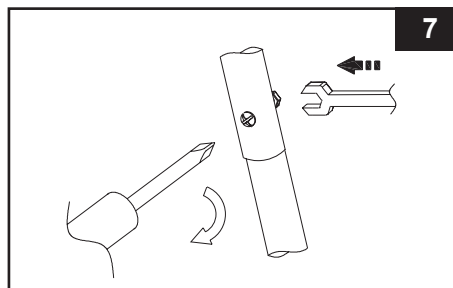


ВНИМАНИЕ

ПЕРЕД КАЖДЫМ ИСПОЛЬЗОВАНИЕМ, ПРОВЕРИТЬ, ЧТО СЪЁМНЫЕ ЧАСТИ ЛЕСТНИЦЫ ЗАКРЕПЛЕНА В ПОДСТАВКЕ И НАДЁЖНО ЗАКРЫТА ХОМУТАМИ, РАСПОЛОЖЕННЫМИ НА ПЕРЕДНЕЙ ГРАНИ ВЕРХНЕЙ ПЛАТФОРМЫ.

7. Обслуживание (см. рис. 7):

Периодически проверяйте все болты, гайки, крепления и болты для ступенек, чтобы убедиться, что лестница прочна.

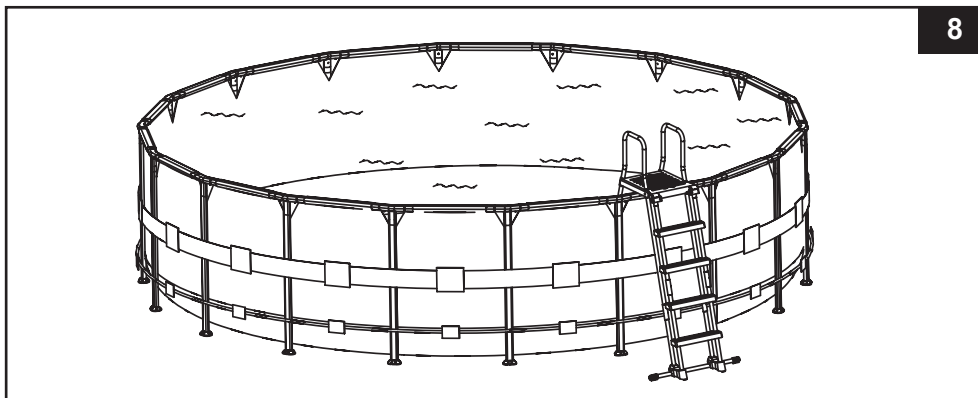


УСТАНОВКА ЛЕСТНИЦЫ (продолжение)

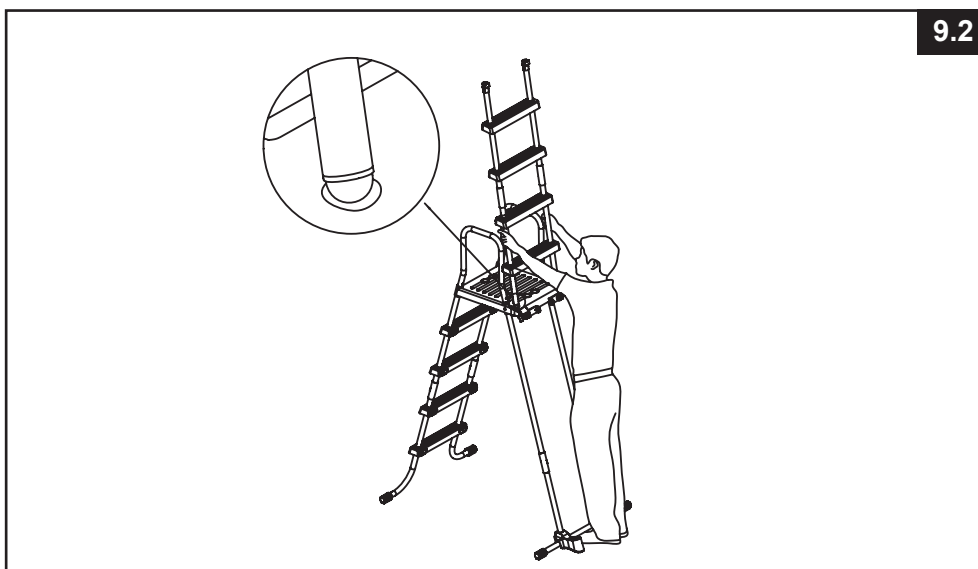
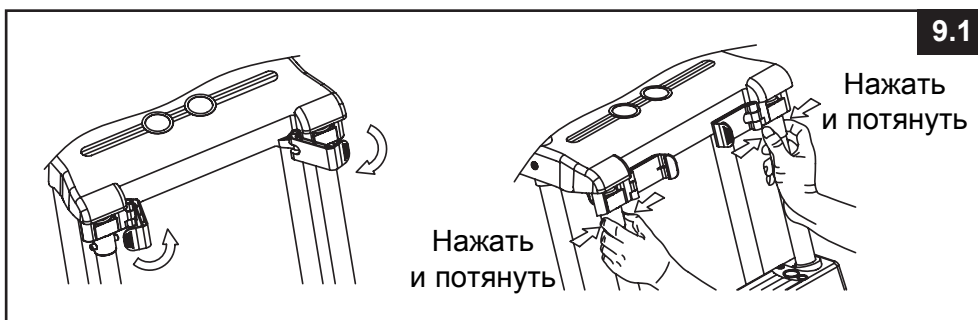
8. Перед использованием лестницы (см. рис. 8):

Проверьте, Все ли детали и крепления крепко соединены и зафиксированы.

ВАЖНО: съёмная часть лестницы должна располагаться вне бассейна



9. По окончании пользования лестницей (см. рис. 9.1-9.2):



ДЛИТЕЛЬНОЕ ХРАНЕНИЕ

1. Снять съёмную часть лестницы, как показано в разделе по окончании пользования лестницей, см. рис. 9.1 и 9.2.
2. Вынуть лестницу из бассейна, просушить все части лестницы, включая съёмную часть, перед тем как убрать их для длительного хранения.
3. Перенести лестницу и все её части в сухое и безопасное помещение, с рекомендуемой температурой от 0 до 40° С.
4. Обеспечить сохранность лестницы в безопасном месте, недосягаемом детьми.



ВНИМАНИЕ

КОГДА НЕТ НЕОБХОДИМОСТИ ПОЛЬЗОВАТЬСЯ ЛЕСТНИЦЕЙ, РЕКОМЕНДУЕТСЯ ОСТАВИТЬ ЕЁ БЕЗОПАСНОМ ПОЛОЖЕНИИ. ЕСЛИ БАСЕЙНОМ НЕ ПОЛЬЗУЮТСЯ ИЛИ ОН ЗАПОЛНЕН КУПАЮЩИМИСЯ, МОЖНО УБРАТЬ ФРОНТАЛЬНУЮ СТОРОНУ ЛЕСТНИЦЫ. ХРАНИТЬ СЪЁМНУЮ ЧАСТЬ ЛЕСТНИЦЫ В БЕЗОПАСНОМ МЕСТЕ, НЕДОСЯГАЕМОМ ДЛЯ ДЕТЕЙ. ЗАКРЫТЬ ХОМУТЫ.

ОБЩИЕ ПРАВИЛА БЕЗОПАСНОСТИ ПРИ КОНТАКТЕ С ВОДОЙ

Водные процедуры сами по себе не только дарят радость и веселье, но еще и оказывают мощное терапевтическое воздействие. К сожалению, при этом существует определенный риск получения травм и даже вероятность летального исхода. С целью снижения риска подобного рода, внимательно прочитайте и строго следуйте всем прилагающимся инструкциям и указаниям. Примите во внимание, что все инструкции не могут охватывать все вероятные причины возникновения опасных ситуаций.

Для лучшего обеспечения безопасности ознакомьтесь со списком следующих правил, предоставленных всемирными Организационными Контроля за Безопасностью:

- Требуется постоянное наблюдение за детьми. Компетентный взрослый должен назначаться «спасателем» или «наблюдателем», особенно если дети находятся в бассейне или поблизости от него.
- Научитесь плавать.
- Выделите время, чтобы обучиться приемам первой помощи.
- Проинструктируйте того, кто будет наблюдать за использованием бассейна, о потенциальных опасностях и об использовании защитных устройств, таких как запертые двери, барьеры и т.д.
- Проинструктируйте всех, кто пользуется бассейном, включая детей, о том, что нужно делать в чрезвычайных ситуациях.
- Всегда руководствуйтесь здравым смыслом, когда отдыхаете на воде.
- Наблюдайте, наблюдайте, наблюдайте.