



P.I.T.[®]

Progressive Innovative Technology

EN PRODUCT PASSPORT
USER'S MANUAL

RU ПАСПОРТ ИЗДЕЛИЯ ИНСТРУКЦИЯ
ПОЛЬЗОВАТЕЛЯ

ENGRAVING MACHINE **ЭЛЕКТРИЧЕСКАЯ ФРЕЗЕРНАЯ МАШИНА**



EAC

PEM006-C1
PEM006-C2

PROGRESSIVE INNOVATIONAL TECHNOLOGY
ПРОГРЕССИВНЫЕ ИННОВАЦИОННЫЕ ТЕХНОЛОГИИ



ОБЩИЕ МЕРЫ БЕЗОПАСНОСТИ

Перед включением проверьте, соответствует ли напряжение питания Вашего электроинструмента сетевому напряжению; проверьте исправность кабеля, штепселя и розетки, в случае неисправности этих частей дальнейшая эксплуатация запрещается.

Электроинструменты с двойной изоляцией не требуют подключения через розетку с третьим заземленным проводом. Для электроинструментов без двойной изоляции подключение через розетку с заземленным проводом обязательно.

Избегайте контакта тела с заземленными поверхностями типа труб, радиаторов, печей и холодильников. Риск удара током резко возрастает, если ваше тело соприкасается с заземленным объектом. Если использование электроинструмента во влажных местах неизбежно, ток к электроинструменту должен подаваться через специальное устройство–прерыватель, отключающее электроинструмент при утечке. Резиновые перчатки электрика и специальная обувь увеличат вашу личную безопасность.

Не подвергайте электроинструменты воздействию дождя или влажным условиям. Вода, попавшая в электроинструмент, значительно увеличивает риск удара током.

Аккуратно обращайтесь с электрошнуром. Никогда не используйте шнур, чтобы нести электроинструменты или тянуть штепсель из розетки. Держите шнур вдали от высокой температуры, масляных жидкостей, острых граней или движущихся частей. Замените поврежденные шнуры немедленно. Поврежденные шнуры увеличивают риск удара током.

При действии электроинструмента вне помещений, используйте электроудлинители, специально предназначенные для таких целей.

Будьте внимательны при работе с электроинструментом. Не используйте электроинструмент, когда Вы утомлены или находитесь под воздействием лекарств или средств, замедляющих реакцию, а также алкоголя или наркотических веществ. Это может привести к серьезной травме.

Носите соответствующую одежду. Слишком свободная одежда, драгоценности или длинные распущенные волосы могут попасть в движущиеся части работающего электроинструмента. Держите ваши волосы, одежду и перчатки далеко от двигающихся частей. Руки должны быть сухими, чистыми и свободными от следов маслянистых веществ.

Избегайте внезапного включения. Убедитесь, что клавиша включения/выключения находится в положении «выключено» («OFF») до включения электроинструмента в розетку. Запрещается перенос электроинструментов при нажатии клавиши включения/выключения.

Удалите регулировочные и/или установочные ключи перед включением электроинструмента. Оставленный ключ, попав в движущиеся части электроинструмента, может привести к поломке электроинструмента или серьезной травме.

Используйте хорошую опору и всегда надежно держите баланс тела. Надлежащая опора и баланс позволяют обеспечить надежный контроль над электроинструментом в неожиданных ситуациях.

Используйте оборудование, обеспечивающее Вашу безопасность. Всегда носите защитные очки. Респиратор, нескользящие безопасные ботинки, каска или наушники должны использоваться для соответствующих условий.

НАЗНАЧЕНИЕ

Применяется для обработки кромок и профилей, фасок в деревянных конструкциях, для изготовления пазов и т.д

РАСШИФРОВКА ТОРГОВОЙ МАРКИ P.I.T.

P.I.T.[®] Progressive Innovational Technology
 (Прогрессивные Инновационные Технологии)

В настоящее время под маркой P.I.T. выпускается механическое и электрическое оборудование 10 видов. По объему продаж фрезеры занимают одно из лидирующих мест.

Каждая буква и цифра в обозначении модели фрезера P.I.T. имеет значение.

Например, **РЕМ006-С1**

РЕМ – краскораспылитель электрический

006 – цанга

с1 – серия модификации



МОДЕЛЬ РЕМ006-С1



МОДЕЛЬ РЕМ006-С2

ПРИНЦИП РАБОТЫ

Начиная каждый проход, действуют так. Включают мотор, опускают фрезу (в материал или за пределами заготовки в зависимости от ситуации) и фиксируют «голову» стопором. Если проходов несколько или нет уверенности в том, что операция удалась, ее повторяют. Важно помнить, что двигаться по заготовке нужно в строго определенном направлении > материал навстречу вращающимся ножам.

Вести фрезер «задом наперед» нельзя, так как это приведет к появлению брака. Направление движения обычно указано на подошве стрелкой; для всех моделей оно одинаково.

ТЕХНИЧЕСКИЕ ХАРАКТЕРИСТИКИ

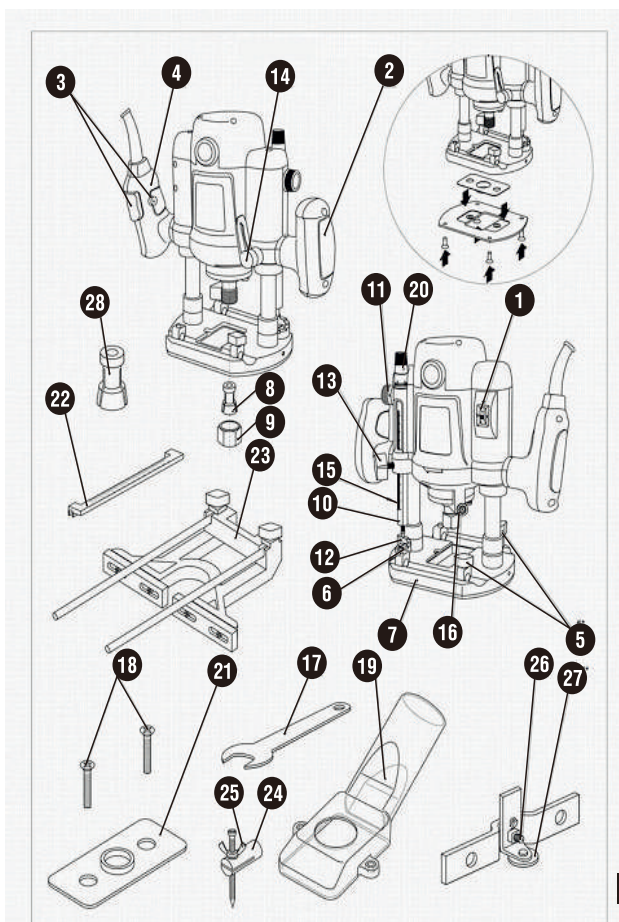
	РЕМ006-С1	РЕМ006-С2
Номинальное напряжение	220 В	220 В
Номинальная выходная мощность	1200 Вт	1500 Вт
Число оборотов	11500-34000 об/мин	12000-26000 об/мин
Размер цанги	8 мм	12 мм
Вес	4,5 кг	5,5 кг

ФУНКЦИОНАЛЬНЫЕ ВОЗМОЖНОСТИ И ОСОБЕННОСТИ ЭЛЕКТРИЧЕСКОГО ФРЕЗЕРА

 Примечание: есть отсутствует

Модель	Двойная изоляция	Регулятор оборотов	Быстрая замена щеток	Направляющая	Защитная подошва
РЕМ006-С1 РЕМ006-С2	<input checked="" type="checkbox"/>	<input checked="" type="checkbox"/>	<input checked="" type="checkbox"/>	<input checked="" type="checkbox"/>	<input checked="" type="checkbox"/>

ВНЕШНИЙ ВИД ФРЕЗЕРА ЭЛЕКТРИЧЕСКОГО



Модель РЕМ006-С1

1. Регулятор выбора скорости
 2. Ручка левая
 3. Выключатель
 4. Ручка правая
 5. Винты с барашками для параллельной направляющей*
 6. Шкала для параллельной направляющей
 7. Основание/Направляющая пластина
 8. Цанговый патрон
 9. Резьбовой колпачок
 10. Ограничитель глубины
 11. Регулировочное колесо ограничителя глубины
 12. Ограничитель шестипозиционный
 13. Винт с барашком для глубиномера
 14. Рычаг блокировки
 15. Шкала «глубины реза»
 16. Блокировка шпинделя
 17. Ключ
 18. Винты (2х)*
 19. Адаптер для удаления стружки*
 20. Точная регулировка
 21. Направляющая пластина*
 22. Линейка для параллельной направляющей
 23. Параллельная направляющая*
 24. Центрирующая булавка*
 25. Винт с барашком для центрирующей булавки*
 26. Винт с барашком
 27. Поворотный буфер
 28. Патрон для специальной цанги*
- * – аксессуары. Не все указанные аксессуары входят в стандартную поставку.

ПРАВИЛА ЭКСПЛУАТАЦИИ

Выбор фрез

В зависимости от материала и требуемой формы используются фрезы, изготовленные из различных материалов. Фрезы, изготовленные из высокоскоростной стали (HSS high speed steel), предназначены для обработки мягких материалов, таких как дерево и пластик.

Фрезы с напайками из твердосплавной стали особенно подходят для твердых материалов, таких как твердое дерево и алюминий.

Важно! Используйте только фрезы, разрешенная скорость вращения которых не менее скорости вращения машины без нагрузки.

Диаметр хвостовика фрез должен соответствовать диаметру цанги.

Замена фрез

- Внимание! Отключите машину от сети перед заменой фрез.
- Настоятельно рекомендуется надеть защитные перчатки перед заменой.
- Наживите цанговый патрон 8 на шпинделе, накрутив гайку 9.
- Зафиксируйте шпиндель с помощью блокировки 16. Вставьте хвостовик фрезы в патрон. Хвостовик должен быть вставлен как минимум на 20 мм.
- Затяните гайку 9, используя ключ 17.
- Не затягивайте гайку 9 на цанге, если фреза не вставлена в патрон.

Использование пылесоса

- Использование пылесоса позволяет уменьшить образование пыли на машине и в воздухе.
- Прикрепите адаптер 19 к основанию 7 с помощью винтов 18 и присоедините к пылесосу.
- Удалите параллельную направляющую 23 для более легкой сборки адаптера.
- Регулярно очищайте адаптер для обеспечения максимально эффективного удаления пыли.

Выбор скорости

С помощью колесного регулятора 1 установите необходимую скорость.

Значение скорости:

- 1-2 – малая скорость
- 3-4 средняя скорость
- 5-7 высокая скорость

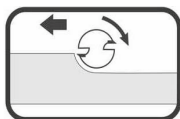


Материал	Диаметр фрезы	Значение скорости
Твердое дерево(береза)	4-10 мм 12-20 мм 22-40 мм	5-7 3-4 1-2
Мягкое дерево(сосна)	4-10 мм 12-20 мм 22-40 мм	5-7 3-6 1-3
Картон	4-10 мм 12-20 мм 22-40 мм	3-7 2-4 1-3
Пластик	4-15 мм 16-40 мм	2-3 1-2

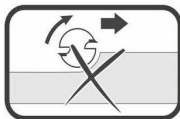
Регулировка глубины реза

- Внимание! До регулировки отключите машину от сети.
- Используйте глубиномер 10 и шестипозиционный ограничитель 12 для «грубой» установки глубины реза.
- Для более точной установки используйте точный регулятор глубины 20

Работа



Направление движения фрезера должно происходить против направления вращения фрез.



Если направление движения будет противоположным, это может привести к потере контроля над фрезером

Выборка

- Для выборки больших глубин, рекомендуется сделать несколько повторных выборок с меньшей глубиной
- Установите глубину как описано выше
- Поместите фрезер на заготовку и включите его
- Освободите рычаг блокировки 14 и медленно погрузите фрезер до того, как ограничитель глубины 10 упрется в поверхность
- Зафиксируйте рычаг блокировки 14
- Фрезеруйте с постоянной скоростью без рывков

Фрезерование по контуру

- Использование направляющей пластины 21 позволяет фрезеровать по различному шаблону или контуру.

Сборка направляющей пластины 21

- Присоедините направляющую пластину 21 на основание 7 с помощью винтов.

Фрезерование с помощью направляющей пластины 21

- Выбирайте фрезы, диаметр которых меньше диаметра отверстия в направляющей пластине 21
- Установите фрезер с направляющей пластиной 21 напротив шаблона/контура
- Включите фрезер. Отпустите блокирующий рычаг 14 и опустите фрезер на заготовку до упора глубиномера до поверхности.
- Зафиксируйте блокирующий рычаг 14
- Ведите фрезер с направляющей пластиной вдоль шаблона/контура

Замечание: шаблон должен иметь минимальную толщину 8мм

Фрезерование с параллельной направляющей

- Вставьте штыри параллельной направляющей 23 в основание 7
- Присоедините линейку 22 к штырю. Произведите необходимые установки и затяните винт 5.
- Фрезеруйте с постоянной скоростью, прилагая небольшое боковое усилие на параллельную направляющую 23, ведя фрезер вдоль края заготовки.

Фрезерование с использованием поворотного буфера

- Вставьте штыри параллельной направляющей 23 в основание 7
- Присоедините линейку 22 к штырю. Произведите необходимые установки и затяните винт 5.
- Фрезеруйте с постоянной скоростью, прилагая небольшое боковое усилие на параллельную направляющую 23, ведя фрезер вдоль края заготовки.

ТЕХНИЧЕСКОЕ ОБСЛУЖИВАНИЕ

Вы приобрели долговечный и надежный электрический инструмент бытового класса. Правильное использование и постоянное техническое обслуживание продлевают срок службы изделия. Регулярно очищайте вентиляционные отверстия на корпусе электрического инструмента от грязи и пыли. Регулярно протирайте корпусные детали мягкой х/б тряпкой. Запрещается использовать различные виды растворителей для очистки пластиковых корпусных деталей электроинструмента.