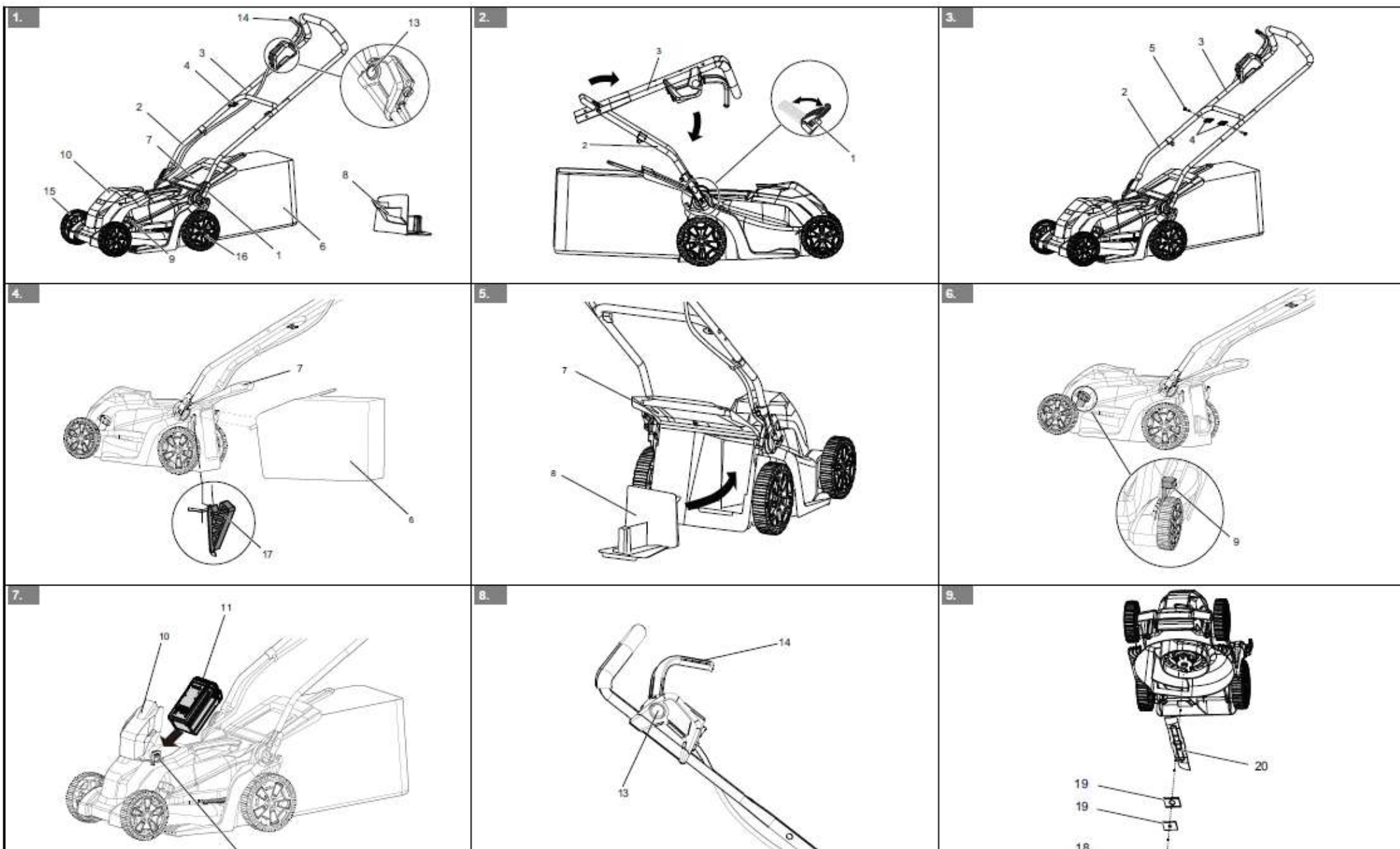


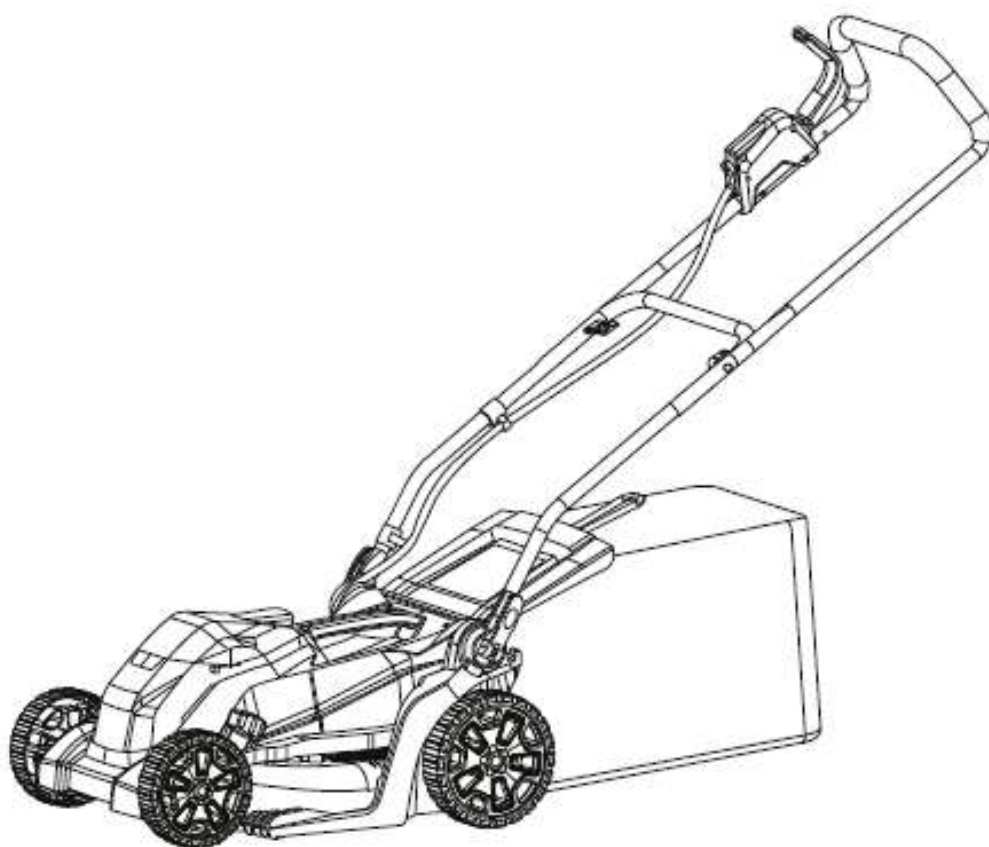
LMF334/2501907



greenworks®

G40LM35/2501907

ГАЗОНОКОСИЛКА 40В ИНСТРУКЦИЯ ПОЛЬЗОВАТЕЛЯ



LMF334

EAC

| | | | | |
|-----------|---|----------|--|--|
| 1 | Содержание | 2 | | |
| 1.1 | Предназначение | 2 | | |
| 1.2 | Основные компоненты устройства | 2 | | |
| 2 | Общие правила техники безопасности | 2 | | |
| 2.1 | Обучение | 2 | | |
| 2.2 | Подготовка | 2 | | |
| 2.3 | Эксплуатация | 3 | | |
| 2.4 | Техническое обслуживание | 3 | | |
| 3 | Символы | 4 | | |
| 4 | Символы риска | 4 | | |
| 5 | Утилизация | 4 | | |
| 6 | Сборка | 5 | | |
| 6.1 | Распаковка устройства | 5 | | |
| 6.2 | Распаковка и регулировка нижней рукоятки | 5 | | |
| 6.3 | Установка верхней рукоятки | 5 | | |
| 6.4 | Установка травосборника газнокосилки | 5 | | |
| 6.5 | Установка заглушки для мульчирования | 5 | | |
| 6.6 | Настройка высоты покоса | 5 | | |
| 6.7 | Установка аккумулятора | 6 | | |
| 6.8 | Извлечение аккумулятора | 6 | | |
| 7 | Эксплуатация | 6 | | |
| 7.1 | Запуск устройства | 6 | | |
| 7.2 | Остановка устройства | 6 | | |
| 7.3 | Очистка травосборника газнокосилки | 6 | | |
| 7.4 | Работа на склонах | 6 | | |
| 7.5 | Рекомендации по эксплуатации | 7 | | |
| 8 | Техническое обслуживание | 7 | | |
| 8.1 | Общее техническое обслуживание | 7 | | |
| 8.2 | Смазка | 7 | | |
| 8.3 | Замена ножа | 7 | | |
| 8.4 | Хранение устройства | 8 | | |
| 9 | Поиск и устранение неисправностей | 8 | | |
| 10 | Технические характеристики | 9 | | |
| 11 | Гарантия | 9 | | |

1 СОДЕРЖАНИЕ

1.1 ПРЕДНАЗНАЧЕНИЕ

Данное устройство используется для стрижки газонов в личных домовладениях. Режущий нож должен быть размещен параллельно земле. Все четыре колеса должны касаться земли во время стрижки газона.

1.2 ОСНОВНЫЕ КОМПОНЕНТЫ УСТРОЙСТВА

Рисунок 1-9.

- 1 Крепежная гайка рукоятки
- 2 Нижняя рукоятка
- 3 Верхняя рукоятка
- 4 Крепежная гайка
- 5 Болт
- 6 Травосборник газонокосилки
- 7 Задняя разгрузочная дверка
- 8 Заглушка для мульчирования
- 9 Рычаг регулировки высоты кошения
- 10 Люк батарееприемника
- 11 Батарея
- 12 Ключ безопасности
- 13 Кнопка запуска
- 14 Дужка-выключатель
- 15 Переднее колесо
- 16 Заднее колесо
- 17 Паз
- 18 Крепежный винт
- 19 Прокладка
- 20 Нож и крепежные элементы

2 ОБЩИЕ ПРАВИЛА ТЕХНИКИ БЕЗОПАСНОСТИ

▲ ПРЕДУПРЕЖДЕНИЕ

Ознакомьтесь с инструкцией по эксплуатации устройства и правилами техники безопасности по работе с электрооборудованием. Сохраните данное руководство для дальнейшего использования.

Инструкции по безопасному использованию электрических газонокосилок.

2.1 ОБУЧЕНИЕ

- Внимательно прочтите данные инструкции. Ознакомьтесь с элементами управления и правилами использования устройства.
- Никогда не позволяйте детям или лицам, которые не ознакомились с данными инструкциями, использовать данное устройство. Местные нормативные правила могут ограничивать возраст пользователя. Во время эксплуатации держите устройство как можно дальше от детей.
- Помните, что оператор или пользователь несут ответственность за возникновение несчастных случаев или опасных ситуаций, связанных с причинением вреда другим людям или их имуществу.
- Никогда не используйте устройство, если рядом находятся люди (в особенности дети) или домашние животные.

2.2 ПОДГОТОВКА

- При эксплуатации устройства всегда используйте прочную закрытую обувь и длинные брюки. Использовать устройство без обуви (босиком) или в открытых сандалиях опасно для вашего здоровья. Не надевайте излишне свободную одежду или одежду с длинными тесемками, шнурками, а так же галстук.
- Тщательно осмотрите место, где должно использоваться устройство, и удалите все предметы, которые могут нанести повреждения газонокосилке или оператору.
- Перед началом использования всегда тщательно проводите осмотр режущей кромки ножа, элементов его фиксации

на предмет наличия износа или повреждений. Замените изношенные или поврежденные режущие компоненты и крепеж для сохранения баланса.

2.3 ЭКСПЛУАТАЦИЯ

- Используйте устройство в течение светового дня или в условиях хорошего искусственного освещения.
- Избегайте эксплуатации устройства на мокрой траве.
- Всегда удостоверьтесь при работе на склонах, что ваше положение устойчиво.
- При использовании устройства передвигайтесь размеренным шагом, никогда не переходите на бег.
- Подстригайте траву на склонах в поперечном направлении, а не в направлении подъема и спуска.
- Соблюдайте крайнюю осторожность при изменении направления движения на склонах.
- Не работайте на чрезмерно крутых склонах.
- Будьте предельно осторожны при развороте газонокосилки или в случае необходимости потянуть ее на себя.
- Отключайте устройство от источника питания, если устройство необходимо переместить через поверхности, отличные от травы, а так же при любой иной транспортировке устройства.
- Никогда не включайте устройство с поврежденными защитными кожухами или без защитного кожуха.
- При включении двигателя устройства убедитесь, что ваши ноги находятся на безопасном удалении от ножа (ножей).
- При включении двигателя избегайте неустойчивых положений устройства, кроме случаев, когда оно должно быть наклонено для запуска. В этом случае не наклоняйте его больше, чем необходимо, и поднимайте только ту часть, которая находится далеко от оператора.
- Не стойте перед отверстием,

предназначенным для удаления травы из устройства во время его запуска. Избегайте контакта с вращающимися деталями устройства во время работы.

- Не транспортируйте устройство, подключенное к источнику питания.
- Для прекращения работы сначала остановите мотор, потом отключите изделие от источника питания и извлеките аккумулятор из батарееприёмника.
- Убедитесь, что все движущиеся части полностью обездвижены, если вы:
 - оставляете устройство без присмотра;
 - проводите очистку режущих частей и выводящих отверстий;
 - хотите провести профилактический осмотр или ремонт для устранения повреждений, являющихся следствием ударного воздействия на режущие части и корпус устройства;
 - заметили, что устройство работает с повышенной вибрацией
 - проводите замену любых поврежденных или изношенных компонентов устройства;
 - производите регулировку и затяжку элементов крепежа устройства.

2.4 ТЕХНИЧЕСКОЕ ОБСЛУЖИВАНИЕ

- Поддерживайте все гайки, болты и винты в затянутом состоянии, чтобы обеспечить безопасную работу устройства.
- Регулярно проверяйте травосборник на предмет наличия износа или повреждений.
- Соблюдайте осторожность при работе с устройствами, у которых несколько ножей: неконтролируемое вращение одного ножа может спровоцировать вращение других.
- Будьте осторожны при выполнении регулировочных работ, избегайте защемления пальцев между подвижным лезвием ножей и неподвижными частями газонокосилки.
- Перед размещением устройства на хранение убедитесь, что температура рабочих поверхностей достигла

безопасных значений.

- При обслуживании ножей следует помнить, что они могут перемещаться, даже если источник питания выключен.
- Для безопасной работы своевременно проводите замену изношенных или поврежденных компонентов. Используйте оригинальные запасные части и комплектующие от производителя.


3 СИМВОЛЫ

На данном устройстве могут быть размещены некоторые из следующих символов. Необходимо ознакомиться с ними и понять их значение. Эта информация повысит качество вашей работы с устройством и сделает ее более безопасной.




| Символ | Объяснение |
|---|--|
|  | Перед использованием устройства внимательно прочтите все инструкции, придерживайтесь инструкций и правил по технике безопасности. |
|  | Убирайте камни, ветки находящейся в рабочей зоне территории. Не подпускайте посторонних, в особенности детей и домашних животных, ближе, чем на 15 м. к рабочей зоне. |
|  | Не подвергайте устройство воздействию влаги (дождя). |
|  | Остерегайтесь острых ножей. Ножи могут продолжать вращение даже после выключения двигателя. Удалите ключ безопасности из корпуса устройства перед началом технического обслуживания. |
|  | Не эксплуатируйте устройство на склонах с уклоном более 15°. Подстригайте траву в поперечном направлении к спуску склона, а не в направлении подъема и спуска. |
|  | Помните о возможности поражения электрическим током. |
|  | Подождите, пока все компоненты устройства полностью остановятся, прежде чем прикасаться к ним. |

4 СИМВОЛЫ РИСКА

Сигнальные слова, указывающие на степень риска, связанную с использованием данного устройства, а также их значения.

| СИМВОЛ | СИГНАЛЬНОЕ СЛОВО | ОБЪЯСНЕНИЕ |
|---|------------------|---|
|  | ОПАСНОСТЬ | Указывает на чрезвычайно опасную ситуацию, которая, если ее не предотвратить, может стать причиной смертельного случая или жизненно опасной травмы. |
|  | ПРЕДУПРЕЖДЕНИЕ | Указывает на возможно опасную ситуацию, которая, если ее не предотвратить, может стать причиной смертельного случая или жизненно опасной травмы. |
|  | ВНИМАНИЕ | Указывает на возможно опасную ситуацию, которая, если ее не предотвратить, может стать причиной умеренно опасной травмы или травмы средней тяжести. |
| | ВНИМАНИЕ | (Без символа предупреждения об опасности) Указывает на ситуацию, которая может стать причиной возникновения оборудования или материалов. |

5 УТИЛИЗАЦИЯ

| Символ | Объяснение |
|---|--|
|  | Отдельный сбор отходов. Данное устройство не предназначено для утилизации в числе обычных бытовых отходов. Поэтому, если возникает необходимость в замене устройства или утилизации (когда в его использовании больше нет необходимости), не следует размещать его среди обычных бытовых отходов. Данное устройство должно утилизироваться отдельно. |
|  | Отдельный сбор использованных устройств и упаковки позволит отправить материалы на переработку для повторного применения. Использование переработанных материалов помогает предотвратить загрязнение окружающей среды и снижает требования к исходным материалам. |
|  | По истечении срока годности аккумуляторы необходимо утилизировать с соблюдением определенных мер предосторожности для окружающей среды. Аккумулятор содержит материалы, представляющие |

| Символ | Объяснение |
|--------|--|
| | опасность как для людей, так и для окружающей среды. В связи с этим необходимо обеспечить удаление и утилизацию данных материалов на специальном оборудовании, предназначенном для переработки литий-ионных аккумуляторов. |

6 СБОРКА

⚠ ПРЕДУПРЕЖДЕНИЕ

Не используйте любые приспособления или аксессуары, не рекомендуемые производителем для данного устройства. Использование любых приспособлений или компонентов, не рекомендуемых производителем для данного устройства, может привести к серьезной травме.

⚠ ПРЕДУПРЕЖДЕНИЕ

Не устанавливайте ключ безопасности или аккумулятор, пока не соберете все детали.

6.1. РАСПАКОВКА УСТРОЙСТВА

⚠ ПРЕДУПРЕЖДЕНИЕ

Перед использованием убедитесь в том, что устройство правильно собрано.

⚠ ПРЕДУПРЕЖДЕНИЕ

- Не используйте устройство, если его детали имеют повреждения.
- Не используйте устройство, если отсутствуют некоторые компоненты.
- Если компоненты повреждены или отсутствуют, обратитесь в Авторизованный Сервисный Центр.

1. Откройте упаковку.
2. Прочтите руководство пользователя, входящее в комплект поставки.
3. Извлеките все разрозненные компоненты из коробки.
4. Извлеките устройство из коробки.
5. Утилизируйте коробку и упаковку в соответствии с местными нормативами.

6.2. РАСПАКОВКА И РЕГУЛИРОВКА НИЖНЕЙ РУКОЯТКИ

Рисунок 2.

1. Потяните вверх и назад верхнюю рукоятку, чтобы установить ее в рабочее положение. Убедитесь в том, что рукоятки правильно защелкнулись в своем положении.

2. Затяните нижнюю рукоятку с помощью крепежных гаек на обеих сторонах

i ПРИМЕЧАНИЕ

Убедитесь в том, что обе рукоятки находятся в одинаковом положении.

⚠ ПРЕДУПРЕЖДЕНИЕ

Не повредите кабели при складывании или раскладывании рукоятки.

6.3. УСТАНОВКА ВЕРХНЕЙ РУКОЯТКИ

Рисунок 3.

1. Совместите отверстия в верхней рукоятке с отверстиями в нижней рукоятке.
2. Вставьте болты в отверстия.
3. Затяните стопорные гайки на болтах.
4. Повторите операцию на другой стороне.

6.4. УСТАНОВКА ТРАВСОБОРНИКА ГАЗОКОСИЛКИ

Рисунок 4.

1. Установите заглушку для мульчирования.
2. Откройте заднюю разгрузочную дверку и зафиксируйте ее.
3. Удерживайте травосборник газнокосилки за ручки и зацепите его крюками за прорези.
4. Закройте заднюю разгрузочную дверку.

6.5. УСТАНОВКА ЗАГЛУШКИ ДЛЯ МУЛЬЧИРОВАНИЯ

Рисунок 5.

1. Снимите травосборник газнокосилки.
2. Откройте заднюю разгрузочную дверку и зафиксируйте ее.
3. Удерживайте заглушку для мульчирования за ручки и вставьте ее в разгрузочный желоб.
4. Закройте заднюю разгрузочную дверку.

6.6. РЕГУЛИРОВКА ВЫСОТЫ ПОКОСА ТРАВЫ

Высоту покоса травы можно регулировать, фиксируя ножи на различной высоте с помощью регулировочного рычага.

Рисунок 6.

1. Потяните рычаг регулировки высоты вперед, чтобы увеличить высоту покоса.

2. Потяните рычаг регулировки высоты назад, чтобы уменьшить высоту покоса.

6.7. УСТАНОВКА АККУМУЛЯТОРА

Рисунок 7.

▲ ПРЕДУПРЕЖДЕНИЕ

- Если аккумулятор или зарядное устройство были повреждены, их необходимо заменить.
- Перед установкой или удалением аккумулятора выключите устройство и подождите, пока двигатель не остановится.
- Прочтите, изучите и соблюдайте требования инструкции по эксплуатации аккумулятора и зарядного устройства.

1. Откройте люк батарееприемника.
2. Совместите подъемные выступы на аккумуляторе с пазами в батарееприемнике.
3. Задвигайте аккумулятор внутрь батарееприемника, пока он не будет зафиксирован в нужном положении.
4. Фиксация в нужном положении будет сопровождаться хорошо слышимым щелчком.
5. Закройте люк батарееприемника.

i ПРИМЕЧАНИЕ

Двигатель запустится, только если ключ безопасности установлен на штатном месте.

6.8. ИЗВЛЕЧЕНИЕ АККУМУЛЯТОРА

Рисунок 7.

1. Откройте люк батарееприемника.
2. Извлеките ключ безопасности.
3. Нажмите и удерживайте кнопку освобождения аккумулятора.
4. Извлеките аккумулятор из устройства.

7 ЭКСПЛУАТАЦИЯ

▲ ПРЕДУПРЕЖДЕНИЕ

Во время работы с устройством используйте защитные очки.

7.1 ЗАПУСК УСТРОЙСТВА

Рисунок 8.

1. Вставьте ключ безопасности.
2. Нажмите и удерживайте кнопку запуска.

3. Удерживая кнопку запуска, потяните дужку-выключатель в направлении рукоятки.

4. Отпустите кнопку запуска, удерживая дужку-выключатель газонокосилки.

7.2 ОСТАНОВКА УСТРОЙСТВА

Рисунок 8.

1. Отпустите дужку-выключатель для остановки газонокосилки.

▲ ПРЕДУПРЕЖДЕНИЕ

Подождите, пока ножи полностью не остановятся, перед повторным запуском устройства. Не выключайте и не включайте устройство в короткий промежуток времени.

▲ ПРЕДУПРЕЖДЕНИЕ

Всегда извлекайте ключ безопасности из устройства и аккумулятор после завершения работы.

7.3 ОЧИСТКА ТРАВΟΣБОРНИКА ГАЗОКОСИЛКИ

1. Остановите устройство.
2. Извлеките ключ безопасности.
3. Извлеките аккумулятор.
4. Откройте заднюю разгрузочную дверку и зафиксируйте ее.
5. Удерживайте травосборник газонокосилки за ручки и извлеките его из прорезей.
6. Закройте заднюю разгрузочную дверку.
7. Очистите травосборник газонокосилки.

7.4 РАБОТА НА СКЛОНАХ

▲ ПРЕДУПРЕЖДЕНИЕ

Не производите кошение травы на склонах, угол наклона которых превышает 15 градусов. Если при работе на склонах вы чувствуете себя неуверенно, прекратите работу.

▲ ПРЕДУПРЕЖДЕНИЕ

При использовании режима самоходного кошения при работе на склоне используйте минимальную скорость.

- Подстригайте траву в направлении поперек склона, а не в направлении подъема и спуска. Будьте осторожны, когда меняете направление на склоне.
- Обращайте внимание на ямы, колеи,

камни и другие скрытые объекты, которые могут привести к повреждению изделия. Уберите все препятствия, такие как камни и ветки деревьев перед началом работы.

- Убедитесь, что вы устойчиво стоите на ногах. Если вы потеряли равновесие, немедленно отпустите дужку-выключатель.
- Не используйте устройство при работе вблизи отвалов, рвов или насыпей.

7.5 РЕКОМЕНДАЦИИ ПО ЭКСПЛУАТАЦИИ

- Не пытайтесь отменять действие кнопки запуска или дужки-выключателя без явной причины.
- Не наклоняйте устройство при его запуске.
- Держите руки и ноги на достаточном удалении от вращающихся деталей устройства.
- Поддерживайте разгрузочный желоб в чистоте.
- Не скашивайте влажную траву.
- Для безопасного покоса еще не кошенной или густой травы необходимо установить максимально возможную высоту на шкале покоса травы.
- Очищайте нижнюю часть платформы газонокосилки после каждого использования. Удаляйте обрезки травы, листья, грязь и другой мусор.

8 ТЕХНИЧЕСКОЕ ОБСЛУЖИВАНИЕ

⚠ ПРЕДУПРЕЖДЕНИЕ

Перед проведением технического обслуживания извлеките ключ безопасности и аккумулятор из устройства.

⚠ ПРЕДУПРЕЖДЕНИЕ

Следите, чтобы в двигатель и аккумулятор не попадали трава, листья и любые жидкости.



Используйте оригинальные запасные части и комплектующие от производителя.

⚠ ВНИМАНИЕ

Никогда не допускайте контакта тормозной жидкости, бензина, продуктов на основе нефти, масел и т.д. с пластиковыми деталями устройства. Химические вещества могут повредить, ослабить или разрушить пластик, что в результате может привести к выходу из строя устройства и получению серьезной травмы.

⚠ ВНИМАНИЕ

Не используйте концентрированные растворители или моющие средства для очистки пластмассового корпуса или деталей.

8.1. ОБЩЕЕ ТЕХНИЧЕСКОЕ ОБСЛУЖИВАНИЕ

- Перед каждым использованием проверяйте устройство на наличие поврежденных, отсутствующих или незакрепленных деталей, таких как винты, гайки, болты и крышки.
- Правильно затяните все крепления и крышки.
- Очистите устройство с помощью сухой ткани. Не используйте воду для очистки батарейеприемника и токопроводящих элементов.

8.2. СМАЗКА ПОДШИПНИКОВ

При обычных условиях эксплуатации смазывать подшипники не требуется.

⚠ ПРЕДУПРЕЖДЕНИЕ

Не используйте смазку для обслуживания колес. Смазка может привести к выходу из строя одного из компонентов колеса во время использования, что может привести к серьезным травмам пользователя и/или повреждению косилки и иного имущества.

8.3. ЗАМЕНА НОЖА

Рисунок 9.

⚠ ПРЕДУПРЕЖДЕНИЕ

Используйте только оригинальные ножи Greenworks. Замените изношенные и поврежденные ножи, а также их крепеж для дальнейшей безопасной эксплуатации.

⚠ ПРЕДУПРЕЖДЕНИЕ

Используйте прочные защитные перчатки или используйте плотную ткань для предотвращения порезов при демонтаже и повторной установке ножа.

1. Остановите устройство.
2. Убедитесь, что ножи полностью остановились.
3. Извлеките ключ безопасности и аккумулятор из корпуса устройства.
4. Переверните устройство на бок.
5. Установите деревянный клин между ножом и платформой газонокосилки, чтобы предотвратить вращение ножа.
6. Выкрутите крепежный винт и снимите прокладку с помощью гаечного или торцевого ключа.
7. Снимите нож.
8. Установите новый нож на оси устройства.
9. Установите прокладки, зафиксируйте их и нож крепежным винтом.

8.4. ХРАНЕНИЕ УСТРОЙСТВА

- Очистите устройство от грязи и травы перед его размещением для сезонного длительного хранения.
- Перед размещением устройства на хранение убедитесь в том, что двигатель остыл.
- Убедитесь, что на устройстве нет незакрепленных или поврежденных деталей. При необходимости выполните следующие действия / инструкции:
 - Замените поврежденные компоненты.
 - Затяните болты.
 - Обратитесь в Авторизованный Сервисный Центр, если вы обнаружили неисправность (повреждение) устройства, которое вы не можете устранить самостоятельно.
- Храните устройство в сухом помещении.
- Убедитесь, что устройство находится в недоступном для детей месте

9 ПОИСК И УСТРАНЕНИЕ

НЕИСПРАВНОСТЕЙ

| Проблема | Возможная причина | Решение |
|--|---|---|
| Рукоятка не в штатном положении. | Болты неправильно закреплены. | Отрегулируйте высоту рукоятки и убедитесь, что стопорные гайки и болты правильно совмещены. |
| Устройство не запускается. | Заряд аккумулятора низкий. | Зарядите аккумулятор. |
| | Дужка-выключатель неисправен. | Замените дужку-выключатель. |
| | Контакты аккумулятора и батарееприемника не совмещены. | Выньте и плотно вставьте аккумулятор в батарееприемник. |
| Устройство неравномерно скашивает траву. | Газон неровный | Осмотрите зону скашивания. |
| | Высота покоса неправильно установлена. | Переместите регулятор в более высокое положение. |
| Устройство неправильно мульчирует. | Мокрая трава прилипла к платформе. | Перед началом процесса скашивания подождите, пока трава не высохнет. |
| | Заглушка для мульчирования отсутствует. | Установите заглушку для мульчирования. |
| Устройство тяжело толкать. | Трава слишком высокая или высота покоса слишком низкая. | Увеличьте высоту покоса. |
| | Травосборник и нож застревают в густой траве. | Выгрузите свежескошенную траву из травосборника. |
| Высокий уровень вибрации устройства. | Нож не сбалансирован и изношен. | Замените нож. |
| | Вал двигателя согнут. | <ol style="list-style-type: none"> 1. Остановите двигатель. 2. Извлеките ключ безопасности и аккумулятор из корпуса устройства. 3. Отключите источник электропитания. 4. Осмотрите его на наличие повреждений. 5. Отремонтируйте |

| Проблема | Возможная причина | Решение |
|---|--------------------------------------|--|
| | | устройство перед повторным запуском. |
| Устройство останавливается во время скашивания травы. | Высота покоса слишком низкая. | Увеличьте высоту покоса. |
| | Аккумулятор разряжен. | Зарядите аккумулятор. |
| | Аккумулятор разряжен. | Зарядите аккумулятор. |
| | Трава прилипла к платформе или ножу. | Снимите аккумулятор и проверьте платформу. |

*Если предложенные действия не помогли устранить проблему, обратитесь в авторизованный сервисный центр.

10 ТЕХНИЧЕСКИЕ ХАРАКТЕРИСТИКИ

| | |
|--|-----------------------------|
| Напряжение | 40 В |
| Скорость вращения без нагрузки | 3500 / мин |
| Ширина среза | 350 мм |
| Высота среза | 20 - 70 мм |
| Емкость травосборника газонокосилки | 40 л |
| Вес (без аккумулятора) | 33 фунта (15 кг) |
| Измеренный уровень звукового давления | $L_{pA} = 66.8$ дБ(А) |
| Измеренный уровень мощности звука | $L_{wA} = 86,8$ дБ(А) |
| Гарантированный уровень мощности звука | $L_{wA,d} = 89$ дБ(А) |
| Уровень вибрации | ≤ 2.5 м/с ² |
| Модель аккумулятора | BAF721 и другие серии BAF |
| Модель зарядного устройства | 29417 и другие серии CAF |

11 ГАРАНТИЯ

Срок гарантийного обслуживания на инструменты TM GREENWORKS TOOLS составляет: - 2 года (24 месяца) для изделий, используемых владельцами для личных (некоммерческих) нужд; - 1 год (12 месяцев) для всей профессиональной техники серии 82В, а также всех аккумуляторных ручных инструментов серии 24В (шуруповёртов, дрелей, лобзиков, циркулярных пил, гайковёртов, фонарей, многофункциональных инструментов, ручных пылесосов, шлифовальных машин и др.), используемых в коммерческих целях и объемах; - 1 год (12 месяцев) для всех аккумуляторных батарей (АКБ), используемых с профессиональными инструментами серии 82В и всеми иными аккумуляторными инструментами, используемыми в коммерческих целях и объемах (если иное не указано в специальном контракте между ООО «ГРИНВОРКСТУЛС» и Покупателем). - 2 года (24 месяца) для аккумуляторных батарей (АКБ), используемых для личных (некоммерческих) нужд. Гарантийный срок исчисляется с даты продажи товара через розничную торговую сеть. Эта дата указана в кассовом чеке или ином документе, подтверждающем факт приобретения инструмента или АКБ. В случае устранения недостатков в течение гарантийного срока, гарантийный срок продлевается на период, в течение которого он не использовался потребителем. Гарантийные обязательства не подлежат передаче третьим лицам.

ОГРАНИЧЕНИЯ. Гарантийное обслуживание покрывает дефекты, связанные с качеством материалов и заводской сборки инструментов TM GREENWORKS TOOLS. Гарантийное обслуживание распространяется на инструменты, проданные на территории РФ начиная с 2015 года, имеющие Гарантийный Талон или товарный чек, позволяющий произвести идентификацию изделия по модели, серийному номеру, коду или дате производства и дате продажи. Гарантия Производителя не распространяется на следующие случаи: 1. Неисправности инструмента, возникшие в результате естественного износа изделия, его узлов, механизмов, а так же принадлежностей, таких как: электрические кабели, ножи и режущие полотна, приводные ремни, фильтры, угольные щетки, зажимные устройства и держатели; 2. Механические повреждения, вызванные нарушением правил эксплуатации или хранения, оговорённых в Инструкции по эксплуатации; 3. Повреждения, возникшие вследствие ненадлежащего использования инструмента (использование не по назначению); 4. Повреждения, появившиеся в результате перегрева, перегрузки, механических воздействий, проникновения в корпус инструмента атмосферных осадков, жидкостей, насекомых или веществ, не являющихся отходами, сопровождающими его применение по назначению (стружка, опилки); 5. Повреждения, возникшие в результате перегрузки инструмента, повлекшей одновременный выход из строя 2-х и более компонентов (ротор и статор, электродвигатель и другие узлы или детали). К безусловным признакам перегрузки изделия относятся, помимо прочих, появление цветов побежалости, деформации или оплавления деталей и узлов изделия, потемнения или облупивания изоляции, повреждения проводов электродвигателя под воздействием высокой температуры; 6. Повреждения, возникшие из-за несоблюдения сроков технического обслуживания, указанных в Инструкции по эксплуатации; 7. Повреждения, возникшие из-за несоответствия параметров питающей электросети требованиям к электросети, указанным на инструменте; 8. Повреждения, вызванные очисткой инструментов с использованием химически агрессивных жидкостей; 9. Инструменты, прошедшие обслуживание или ремонт вне авторизованного сервисного центра (ACL) GREENWORKS TOOLS; 10. Повреждения, появившиеся в результате самостоятельной модификации или вскрытия инструмента вне ACL; 11. Ремонт, произведенный с использованием запчастей, сменных деталей или дополнительных компонентов, которые не поставляются ООО «ГРИНВОРКСТУЛС» или не одобрены к использованию этой компанией, а также на повреждения, появившиеся в результате использования неоригинальных запчастей; ГАРАНТИЙНОЕ ОБСЛУЖИВАНИЕ. Для устранения неисправности, возникшей в течение гарантийного срока, Вы можете обратиться в авторизованный сервисный центр (ACL) GREENWORKS TOOLS или к официальному дистрибьютору компании, указанному в Инструкции, а также на сайте www.Greenworkstools.ru.

Средства малой механизации садово-огородного и лесохозяйственного применения механизированные, торговых марок «Greenworks Tools», «Greenworks» соответствуют требованиям технических регламентов:

- № ТР ТС 010/2011 «О безопасности машин и оборудования»,
- № ТР ТС 004/2011 «О безопасности низковольтного оборудования»,
- № ТР 020/2011 «Электромагнитная совместимость технических средств».

EAC

Изготовитель: «Чанчжоу Глоуб Ко., Лтд.»

Адрес: 213000, Китайская Народная Республика, провинция Цзянсу, округ Чанчжоу, район Чжунлоу, шоссе Тсинганг, 65. Страна производства: Китай.

Официальное представительство и импортер в Российской Федерации и странах СНГ:

Общество с ограниченной ответственностью «ГРИНВОРКСТУЛС ЕВРАЗИЯ» (краткое название ООО «ГРИНВОРКСТУЛС»)

Адрес: 119049, Российская Федерация, город Москва, Якиманский переулок, д.6. Телефон: +7-495- 221-8903

Импортер в Республику Беларусь:

Совместное предприятие СКАНЛИНК-ООО

Адрес: г. Минск, 4-ый пер. Монтажников д.5-16. т.234-99-99 факс 238-04-04 e-mail: opt@scanlink.by

ДАННЫЕ О СЕТИ АСЦ ГРИНВОРКС

| №п | № | Организация | Город и Адрес | Телефон |
|----|-----------------------------------|-------------------------|---|--------------------------------------|
| 1 | ООО "Мастер-Класс" | г. Астрахань | 414014, Астраханская обл, Астрахань г, Ярославская ул, дом № 34 | 8(8512)759111 |
| 2 | ООО "Айсберг-Сервис" | г. Барнаул | 656037, г. Барнаул, ул. Северо-Западная д. 54 | 8(385)2362002 |
| 3 | ИП Гринев А.А. | г. Брянск | 241019, Брянская обл, Брянск г, Красноармейская ул, дом № 93А | 8(953)2815829 |
| 4 | ООО "ЦИС" | г. Белгород | 308002, Белгородская обл, Белгород г, Б.Хмельницкого пр-кт, дом № 133В | 8(4722) 31-82-48, 34-61-29 |
| 5 | ООО Интертулс - ДВ- СЦ Молоток | г. Владивосток | 690016, Приморский край, г. Владивосток, ул. Борисенко, дом № 34. | 8 (423) 2637502 |
| 6 | ООО «СК Славяне» | г. Волгоград | 400107, г.Волгоград, ул.Рионская, д.8А | 8(8442) 364050 |
| 7 | ООО «СК Славяне» | г. Волжский | 404130, Волгоградская обл. г. Волжский, пр. им. Ленина 308М оф. 1 | 8(909) 3910251 |
| 8 | ИП Семенов А.Ю. | г.Воронеж | 394026, Воронежская обл, Воронеж г, Текстильщиков ул, дом № 2, корпус "з" | 8 (473)2619635 |
| 9 | ИП Салахов | г.Екатеринбург | 620026, г.Екатеринбург, ул. Р.Люксембург, 67А | 8(343)2519494 |
| 10 | ООО "Арсенал" | г. Железногорск | Курская область г. Железногорск, ул. Дмитрова 26 | 8(960)6841001 |
| 11 | ИП Васильев А.С. | г. Иркутск | 664003, Иркутская обл, Иркутск г, Киевская ул, дом № 34А | 8(908)6610538 |
| 12 | ООО «Сервис Тех Центр» | г. Казань | 420136, ул.Маршала Чуйкова, д.25, пом.1002 | (843)5254415, моб. 89179133570 |
| 13 | ООО "Красное Колесо" | г. Калининград | 236008,г.Калининград,ул.Достоевского, д 21 | 8(929)1661107 |
| 14 | ИП Обухова Марина Сергеевна | г. Краснодар | 353217 Краснодарский край, Динской район пос. Южный ул. Северная д. 8А | 8 (861) 2728888 |
| 15 | ИП Конарев В.А. | г.Краснодар | 350910, Краснодарский край, Краснодар г, Новый пер, дом № 23 | 8(918) 193 84 48 |
| 16 | ООО СЦ "База" | г.Красноярск | 660056, г.Красноярск, ул. Березина, д.1, территория Троллейбусного Депо | 8(391) 2235006 |
| 17 | ИП Кухарчук Т.П. | г. Комсомольск-на-Амуре | 681005, Хабаровский край, Комсомольск-на-Амуре г, Павловского ул, дом № 3 | 8 (4217) 31-80-00 |
| 18 | ИП Куракин М.Н. | г. Кемерово | г.Кемерово, ул.Двужильного 7к2ст1 рынок «Привоз» | 8 (3842) 901400 |
| 19 | ООО "Фирма Технопарк" | г.Москва | 121471,Москва, ул. Гвардейская д 3,к 1 | 8(8007)006525 |
| 20 | ИП Овод С.П. | г. Магнитогорск | 455034, Челябинская обл., Магнитогорск г, Зеленый лог ул, дом № 56 | 8(351)9404412 |
| 21 | ИП Царева Н.П. | г. Мурманск | 183031, Мурманская обл, Мурманск г, Свердлова ул, дом № 9 Б | 8 (953)300-1932 |
| 22 | ИП Кондратьев Владимир Леонидович | г.НижнийНовгород | 603074, Нижний Новгород г, Сормовское ш, дом № 1 «Б», оф.1 институт и метро Буревестник | 8 (831) 257-79-54 8 908 16 70 249 |
| 23 | ИП Куракин М.Н. | г.Новосибирск | 630024 Новосибирская обл. г. Новосибирск ул. Ватутина дом 44/1 корп.19 | 8(383) 3990109 |
| 24 | ИП Задорожная | г. Омск | 644022, Омская обл., Омск г, Сакена | 8(3812) 502060 |

| | | | | |
|----|-----------------------------------|---------------------|--|--|
| | К.В. | | Сейфуллина, дом № 40 | |
| 25 | ООО "Арсенал" | г. Орёл | 302004, г. Орел ул. 1-я Курская д.83 | 8 (4862) 54-12-12 доб 132, 8-960-650-30-00 |
| 26 | ООО "Арсенал" | г. Орёл | 302029, г. Орел Московское шоссе д.1266 | 8(4862) 200758, 8(962)4829666 |
| 27 | ООО «Территория сервиса» | г. Пермь | 614064, Пермь, Чкалова, 7Е офис 102 | 8 (342)2594479 |
| 28 | ООО "Куб" | г. Пермь | 614064, Пермь г, Героев Хасана ул, дом № 55 | 8 (342)2020490 |
| 29 | ООО "С-ФК" | г. Рязань | 390000, Рязань, ул. Садовая, д.33 | 8(4912) 282016, 923472 |
| 30 | ИП Холод | г. Ростов на Дону | 344010, Ростов-на-Дону г., Нансена ул., 140 | 8(863) 2790305 |
| 31 | ООО "Электра" | г. Санкт Петербург | 190013, г, Санкт-Петербург, , Заставская ул. Д. 30 | 8(812)7403587 |
| 32 | ООО "Интер Электро" | г. Самара | 443052, Самарская обл, Самара г, Псковская, дом № 25 | 8(846) 9552414 |
| 33 | ИП Колоколов Дмитрий Владимирович | г. Самара | 443058, г. Самара, Физкультурная, дом № 17, 1этаж | 8(846)9905446 |
| 34 | ИП Никитина Н.В. | г. Саратов | 410015, Саратовская обл, Саратов г, Пензенская ул, дом № 4 | 8 (8452)541418 |
| 35 | ООО "Профинструмент" | г. Северодвинск | 164500, Архангельская обл, Северодвинск г, Никольская ул, дом № 7 | 8(911) 6721770 |
| 36 | ИП Романов Р.А. | г. Тула | 300005 ,г.Тула , ул. Павшинский мост , д 2, | (4872)790190, моб. +79807229253 |
| 37 | ООО "Технодок" | г. Тюмень | 625048, Тюмень, ул. Салтыкова-Щедрина, 58/2: | 83 452 215 669 |
| 38 | ИП Вологжин Григорий Сергеевич | г. Уфа | 450022, Уфа г, Менделеева ул, дом № 153 | 8(347) 279-90-70 |
| 39 | ИП Апалькова Д.П. | г. Челябинск | 454138, Челябинская область, г. Челябинск, ул. Молодогвардейцев, дом № 7 | 8(351) 267-50-01 |
| | | | | |
| 40 | ООО Ламед | г Алмааты Казахстан | Алматы қ., Березовский көш. 3А, 050060 | 8 (727) 244-64-46 8(727) 293-34-53 |
| 41 | СП "Сканлинк"-ООО | г. Минск | 220019, Республика Беларусь, г. Минск, пер. Монтажников 4-й, дом № 5-16 | 8(017) 234-99-99 |

Запрещается выбрасывать электроинструмент вместе с бытовыми отходами!

Электроинструмент, отслуживший свой срок и не подлежащий восстановлению, должен утилизироваться согласно нормам, действующим в стране эксплуатации.

В других обстоятельствах:

- не выбрасывайте электроинструмент вместе с бытовым мусором;
- рекомендуется обращаться в специализированные пункты вторичной переработки сырья.

Дата производства указана на этикетке устройства в формате: Месяц / Число / Год.

ВНИМАНИЕ!!!

В случае прекращения электроснабжения либо при отключении инструмента от электросети снимите фиксацию (блокировку) выключателя и переведите его в положение «Выключено» для исключения дальнейшего самопроизвольного включения инструмента.