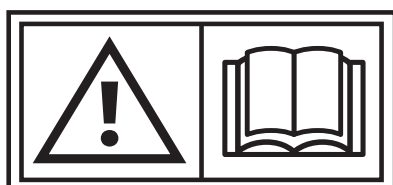
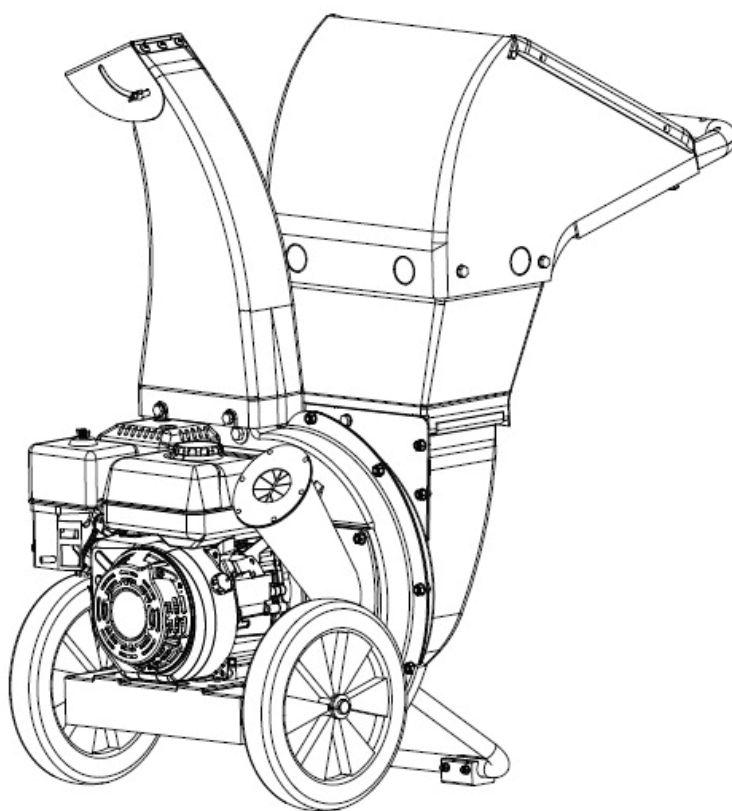




Руководство пользователя

Измельчители с двойной загрузкой
CS6D CS8D CS10D CS11D



Внимание!
Ознакомьтесь с инструкцией перед эксплуатацией.



Введение

Благодарим вас за покупку измельчителя ZimAni. Мы хотим, чтобы вы были полностью довольны своей воздуходувкой, поэтому не стесняйтесь обращаться к нам за помощью с обслуживанием, оригинальными запчастями или другой информацией, которая может вам понадобиться.

В данном руководстве содержатся важные инструкции по технике безопасности при работе с измельчителями. **ВНИМАТЕЛЬНО ПРОЧИТАЙТЕ ПРОЧТИТЕ РУКОВОДСТВА О БЕЗОПАСНОМ ИСПОЛЬЗОВАНИИ И ИНСТРУКЦИИ ПО ЭКСПЛУАТАЦИИ И СОХРАНИТЕ ЭТИ ИНСТРУКЦИИ.**

Чтение этого руководства поможет вам и другим людям избежать травм и повреждения изделия. Вы несете ответственность за правильное и безопасное использование продукта. Вы также несете ответственность за обучение лиц, которым вы разрешаете использовать технику. Система предупреждений в этом руководстве сообщает об опасности и содержит специальные сообщения, которые помогут вам и другим людям избежать травм и даже смерти.

Настоящее руководство пользователя считается неотъемлемой частью измельчителя и должно передаваться при перепродаже.



Содержание

Руководство по безопасной эксплуатации	4
Описание компонентов	6
Детализировка	6
Информация по технике безопасности	10
Руководство по эксплуатации	11
Сборка	12
Важная информация о двигателе	15
Инструкция по эксплуатации	16
Обслуживание и хранение	17
Поиск и устранение неисправностей	21
Гарантийные обязательства	22



ПРЕДУПРЕЖДЕНИЕ

Этот символ указывает на важные инструкции по технике безопасности, несоблюдение которых может поставить под угрозу личную безопасность и/или имущество. Прочтите и следуйте всем инструкциям в этом руководстве перед тем, как приступить к работе с этой машиной. Несоблюдение этих инструкций может привести к травмам. Обратите на него внимание, когда увидите.



ПРЕДУПРЕЖДЕНИЕ



УГАРНЫЙ ГАЗ

Выхлопные газы содержат ядовитый угарный газ, бесцветный газ без запаха. Вдыхание выхлопных газов может вызвать потерю сознания и привести к смерти.

Выхлопные газы двигателя этой машины содержат химические вещества, которые в штате Калифорния признаны вызывающими рак, врожденные дефекты или другие нарушения репродуктивной функции.



ПРЕДУПРЕЖДЕНИЕ



Эта машина имеет вращающийся режущий нож, который может стать причиной серьезной травмы. Держите руки и ноги подальше от отверстий подачи и выброса во время работы машины. Несоблюдение этих инструкций по технике безопасности может привести к серьезной травме или смерти.



ПРЕДУПРЕЖДЕНИЕ



ПРЕДУПРЕЖДЕНИЕ: не приступайте к эксплуатации, если дефлектор желоба не установлен должным образом.

Держите посторонних лиц, помощников, домашних животных и детей на расстоянии не менее 75 футов от работающей машины. Выключите машину, если кто-либо вошел в рабочую зону.

Надевайте средства защиты органов слуха и зрения во время работы или если вы находитесь в пределах 75 футов от измельчителя, выброшенные предметы, могут серьезно повредить глаза.



ПРЕДУПРЕЖДЕНИЕ

Никогда не носите свободную одежду или длинные украшения, держите длинные волосы под головным убором при работе.

Никогда не работайте босиком или в сандалиях.

Никогда не используйте машину на склоне или твердой и гладкой поверхности.



ПРЕДУПРЕЖДЕНИЕ



Бензин легко воспламеняется, а его пары взрывоопасны. Пролитый на вашу одежду бензин может привести к воспламенению. В случае разлива бензина немедленно смойте бензин с кожи и переодевайтесь.

ПРЕДУПРЕЖДЕНИЕ: не загружайте в машину ветки диаметром более 7 x 10 см (в зависимости от номера модели, см. таблицу «Технические характеристики модели» на стр. 2) в боковой желоб. Не кладите ветки размером более 0,6 см в воронку.

ЗАПРЕЩАЕТСЯ подавать ветки в эту машину с силой, дайте веткам пройти автоматически.

Подготовка

1. Прочтите, усвойте и следуйте всем инструкциям на машине и в руководстве пользователя, прежде чем приступать к сборке и эксплуатации. Храните это руководство в безопасном месте, чтобы вы могли обратиться к руководству сразу, как только это потребуется, а также для заказа запасных частей.
2. Ознакомьтесь со всеми органами управления и их правильной работой. Знайте, как остановить машину и быстро отключить ее.
3. Никогда не позволяйте детям младше 18 лет управлять этой машиной. Операторы в возрасте 18 лет и старше должны прочитать и понять инструкции по эксплуатации и правила техники безопасности, содержащиеся в данном руководстве, а также пройти обучение.
4. Никогда не позволяйте людям управлять этой машиной без надлежащего обучения.
5. Держите посторонних лиц, помощников, домашних животных и детей на расстоянии не менее 75 футов (22 м) от работающей машины. Остановите машину, если кто-либо входит в рабочую зону.
6. Никогда не запускайте двигатель в плохо проветриваемом помещении. Выхлопные газы двигателя содержат угарный газ, не имеющий запаха и являющийся смертельно опасным.
7. Не приближайте руки или ноги к вращающимся частям или к отверстиям подачи и выпускному отверстию. Контакт с вращающейся крыльчаткой может привести к ампутации пальцев, рук и ног.
8. Никогда не пытайтесь прочистить отверстие подачи и выпускное отверстие снять или опустошить мешок, а также осмотреть и отремонтировать машину при работающем двигателе. Заглушите двигатель и дождитесь полной остановки всех движущихся частей. Отсоедините провод свечи зажигания и заземлите его на двигатель.

ПРИМЕЧАНИЕ

Оператор несет ответственность за несчастные случаи или опасности, которые могут произойти с другими людьми, их собственностью, и самого себя.

Технические характеристики

Модель	CS6D	CS8D	CS10D	CS11D
Скорость вращения, максимальная	3600RPM	3600RPM	3600RPM	3600RPM
Крутящий момент	10.847 Nm	16.27 Nm	24 Nm	24 Nm
Соответствие требованиям по выбросам	48 штатов	48 штатов	50 штатов	50 штатов
Емкость топливного бака (галл.)	0.87	1.3	1.72	1.72
Емкость масляного картера	0.6	1.1	1.1	1.1
Функция измельчителя	да	да	да	да
Функция шредера	да	да	да	да
Максимальный диаметр перерабатываемого материала (см)	6	10	12,5	12,5

Описание компонентов

Желоб выброса

Переработанный материал выбрасывается через данный желоб

Верхний желоб

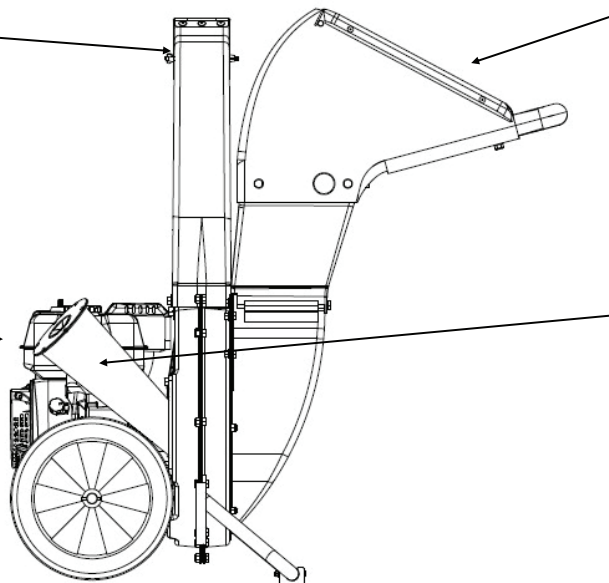
Используется только для мягкого материала, например листьев, мелких веток, диаметром не более 1,5 см.

Топливный бак

Используйте обычное неэтилированное топливо. Всегда оставляйте около 1 дюйма (2,5 см) воздушного зазора в верхней части бака, объем топлива увеличивается при тепловом расширении, это поможет предотвратить просачивание топлива наружу.

Боковой желоб

Используйте для измельчения твердого и более крупного материала. В зависимости от модели машина может перерабатывать древесину размером до 12,5 см в диаметре.



Рычаг воздушной заслонки

Переместите рычаг в положение CHOKE при запуске холодного двигателя

Топливный кран

Предназначен для подачи топлива к двигателю или остановки подачи.

Выключатель останова двигателя

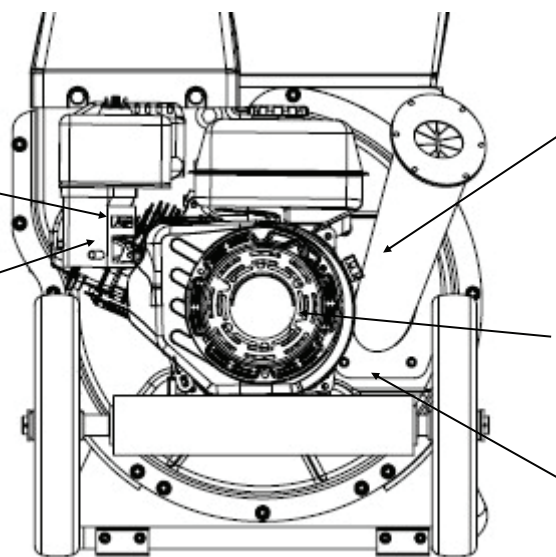
Установите выключатель в положение ON перед тем как запустить двигатель с помощью ручного стартера и установите в положение OFF, когда захотите остановить двигатель

Ручной стартер

Потяните за рукоятку стартера, чтобы запустить двигатель.

Серийный номер двигателя

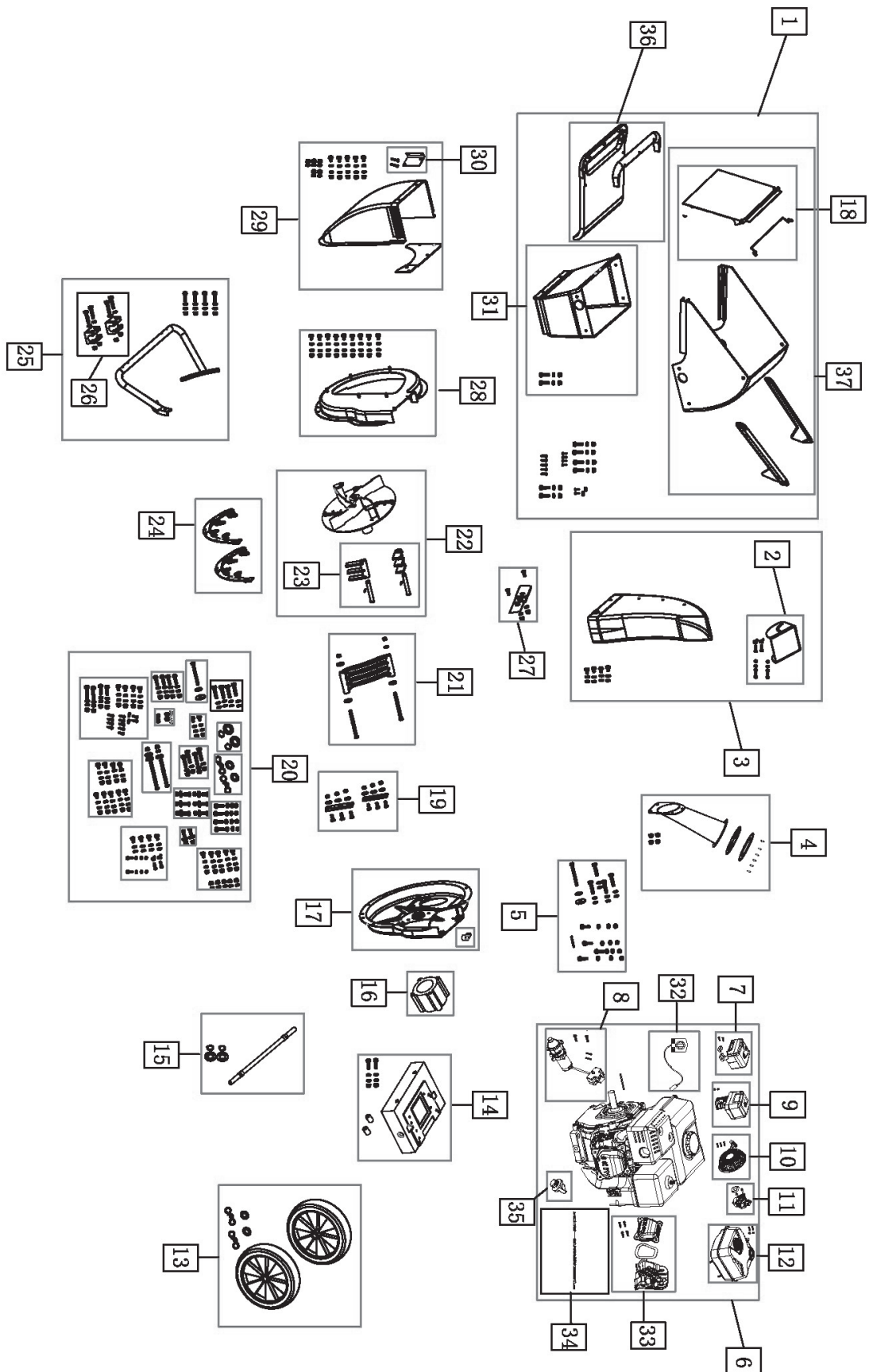
Выштампован на блоке цилиндров двигателя.



Комплект крепежных элементов и принадлежностей (не показан на рисунках)

Этот комплект содержит руководство по эксплуатации, крепежные элементы, инструменты, защитные очки и воронку для заливки масла.

Деталировка



№	Артикул	Описание	CS6D	CS8D	CS10D	CS11D
1	LCSS P13-005	Измельчитель, Комплект пластикового желоба с крепежными элементами	•	•	•	•
2	LOSS P11-002	Измельчитель, Дефлектор выброса с крепежными элементами и наклейками	•	•	•	•
3	LCSSP11-028	Измельчитель, пластиковый дефлектор с желобом выброса и крепежными элементами'	•	•	•	•
4	LCSSP11-022	Измельчитель, серый, боковой желоб для материала 2.25", с креплением и наклейками	•			
	LCSSP11-023	Измельчитель, серый, боковой желоб для материала 3", с креплением и наклейками		•		
	LCSS P16-065	Измельчитель, серый, боковой желоб для материала 3.5" *5", с креплением и наклейками			•	•
5	LCSSP11-004	Измельчитель, набор крепежных элементов, CS6/8/10. включая крепления для двигателя (центральный болт ножа #: MЦ-001631) с шпонкой для вала двигателя	•	•	•	
	LCSSP16-004	Измельчитель, набор крепежных элементов, CS11. включая крепления для двигателя (центральный болт ножа #: LCS16-206) с шпонкой для вала двигателя				•
6	E12013	Двигатель в сборе, черный, с наклейками	•			
	E10113	Двигатель в сборе, черный, с наклейками		•		
	E14416	Двигатель без электрического стартера, EPA			•	
	E14516	Двигатель в сборе с электрическим стартером, черный, с наклейками				•
7	LOSS PI 6-075	Глушитель в сборе			•	•
	LCSS P12-047	Воздушный фильтр в сборе, включая крышку воздушного фильтра, фильтр, корпус и болты.	•			
	LCSS P12-048	Глушитель в сборе, включает: глушитель крышку глушителя, кронштейн, болты и прокладки.		•		
8	LCSS P16-076	Электрический стартер				•
9	LCSS PI 6-077	Воздушный фильтр в сборе, включая крышку воздушного фильтра, фильтр, корпус и болты.			•	•
	LCSS P12-049	Воздушный фильтр в сборе, включая крышку воздушного фильтра, фильтр, корпус и болты	•			
	LCSS P12-050	Воздушный фильтр в сборе, включая крышку воздушного фильтра, фильтр, корпус и болты.		•		
10	LCSS PI 6-078	Ручной стартер в сборе, включает: катушку, шнур, корпус, рукоятку и наклейку. Просто установите стартер при помощи 3-ех болтов			•	•
	LCSS PI 2-046	Ручной стартер в сборе, включает: катушку, шнур, корпус, рукоятку и наклейку. Просто установите стартер при помощи 3-ех болтов	•			
	LCSSP13-044	Ручной стартер в сборе, включает: катушку, шнур, корпус, рукоятку и наклейку. Просто установите стартер при помощи 3-ех болтов		•		
11	LCSS PI 6-079	Карбюратор в сборе, включает: карбюратор, вал воздушной заслонки, температурную защиту и прокладки. Просто установите карбюратор с помощью двух болтов.			•	•
	LCSS PI 2-053	Карбюратор в сборе, включает: карбюратор, вал воздушной заслонки, температурную защиту и прокладки. Просто установите карбюратор с помощью двух болтов.	•			
	LCSS P12-054	Карбюратор в сборе, включает: карбюратор, вал воздушной заслонки, температурную защиту и прокладки. Просто установите карбюратор с помощью двух болтов.		•		
12	LCSSP16-080	Топливный бак в сборе, включает: бак, топливный кран, крышку бака, наклейку и готов для подключения к карбюратору.			•	•
	LCSSP12-040	Топливный бак в сборе, включает: бак, топливный кран, крышку бака, наклейку и готов для подключения к карбюратору.	•			
	LCSSP12-042	Топливный бак в сборе, включает: бак, топливный кран, крышку бака, наклейку и готов для подключения к карбюратору.		•		

13	LCSS P16-066	Измельчитель, колеса, пластиковые диски, крепежные элементы для крепления к оси			•	•
	LCSSP13-020	Измельчитель, колеса, пластиковые диски, крепежные элементы для крепления к оси, обновление 2013	•	•		
14	LCSS P16-067	Измельчитель, двигатель, рама, наклейки и крепежные элементы для крепления			•	•
	LCSS P12-029	Измельчитель, двигатель, рама, наклейки и крепежные элементы для крепления	•			
	LCSS P12-030	Измельчитель, двигатель, рама, наклейки и крепежные элементы для крепления		•		
15	LCSSP11 -019	Измельчитель, ось, с крепежными элементами для рамы	•			
	LCSS PI 6-068	Измельчитель, ось, с крепежными элементами для рамы			•	•
16	LCS16-173	Адаптер двигателя, пластик			•	
	LCS 16-195	Адаптер двигателя, пластик				•
	LCS13-039	Адаптер двигателя, пластик	•			
	LCS13-040	Адаптер двигателя, пластик		•		
17	LCS11-043	Корпус крыльчатки, со стороны двигателя, стальной, серый	•			
	LCS11-089	Корпус крыльчатки, со стороны двигателя, стальной, серый		•		
	LCSS PI 6-069	Корпус крыльчатки в сборе, со стороны двигателя, стальной, серый			•	•
18	LCSSP12-034	Крышка верхнего желоба, пластик, белая, с наклейкой и пружиной	•	•	•	•
19	LCSSP11-018	Измельчитель, комплект из двух ножей и крепежных элементов	•	•	•	•
20	LCSSP11 -016	Измельчитель, полный комплект крепежных элементов	•	•	•	•
21	LCSSP11-009	Измельчитель, экран выпускного желоба, литая сталь, черная, с крепежными элементами	•	•	•	•
22	LCSS P16-070	Измельчитель, крыльчатка в сборе с молотками, ножи не входят в комплект, для длинного вала				•
	LCSSP11-012	Измельчитель, крыльчатка в сборе с молотками, ножи не входят в комплект	•	•	•	
23	LCSSP11-008	Измельчитель, комплект двух молотков с штифтами и фиксаторами	•	•	•	•
24	LCSSP11-015	Измельчитель, стационарные зубья измельчителя, комплект из 2 шт., сталь, черные	•	•	•	•
25	LCSSP11-027	Измельчитель, ножка в сборе, черная с резиновой накладкой	•	•		
	LCSSP16-071	Измельчитель, ножка в сборе, черная с резиновой накладкой			•	•
26	LCSSP11 -017	Измельчитель, резиновые ножи с крепежом	•	•	•	•
27	LCSSP11-010	Измельчитель, ножи для верхнего желоба с крепежными элементами	•	•	•	•
28	LCSSP11-025	Измельчитель, кожух верхнего желоба с крепежными элементами	•	•	•	•
29	LCSS PI 2-032	Измельчитель, основание желоба для листьев, сталь, серое, с задней панелью и крепежными элементами, с этикеткой		•		
	LCSSP13-026	Измельчитель, основание желоба для листьев, сталь, серое, с задней панелью и крепежными элементами, с этикеткой, 2013 г.	•			
	LCSS P16-072	Измельчитель, корпус верхнего желоба, сталь, с крепежными элементами и наклейкой			•	
	LCSS PI 6-073	Измельчитель, корпус верхнего желоба, сталь, с крепежными элементами и наклейкой				•
30	LCSS P16-074	Опорная пластина электростартера				•
31	LCSS P2CL 001	Желоб, центральная часть, пластик, черная	•	•	•	•
32	LCSSP18-081	Выключатель, ON/OFF			•	•
	LCSS PI 8-067	Выключатель, ON/OFF	•			
	LCSSP18-068	Выключатель, ON/OFF		•		
33	LCSS PI 8-082	Головка блока цилиндров в сборе			•	•
	LCSSP18-071	Головка блока цилиндров в сборе	•			
	LCSS PI 8-072	Головка блока цилиндров в сборе		•		
34	LCSSP18-083	Комплект прокладок двигателя			•	•
	LCSS PI 8-073	Комплект прокладок двигателя	•			
	LCSS PI 8-074	Комплект прокладок двигателя		•		
35	E06206	Пробка заправки маслом	•			
	E07206	Пробка заправки маслом		•	•	•
36	CSSP21-001	Измельчитель, пластиковая рукоятка желоба в сборе	•	•	•	•
37	LCSSP13-064	Измельчитель, пластиковый верхний желоб в сборе	•	•	•	•

Информация по технике безопасности

Ваша ответственность

Позволяйте пользоваться данной машиной только лицам, которые прочитали, поняли и соблюдают предупреждения и инструкции, содержащиеся в данном руководстве и на машине.

Примечание: не все показанные знаки безопасности могут относиться к вашей машине.

Подготовка

1. Тщательно осмотрите место, где будет проводиться работа. Удалите все камни, бутылки, банки и другие посторонние предметы, которые могут быть случайно переработаны и выброшены, что может привести к травме или повреждению машины.

2. Избегайте выброса измельченного материала из разгрузочного желоба в стену или на асфальт, бетон или другие твердые поверхности, так как выбрасываемый материал может срикошетить и нанести травму вам или находящимся рядом людям.

3. Всегда надевайте защитные очки во время работы, регулировки или ремонта.

4. Носите прочную рабочую обувь с грубой подошвой, облегаящие брюки и верхнюю одежду с длинным рукавом. Свободная одежда или украшения могут быть захвачены подвижными частями. Надевайте кожаные рабочие перчатки при подаче материала в желоб измельчителя.

5. Перед запуском двигателя проверьте болты и винты на предмет надлежащей затяжки, чтобы убедиться, что машина находится в безопасном рабочем состоянии. Кроме того, периодически визуально осматривайте измельчитель на наличие повреждений.

6. Заменяйте наклейки на машине по мере их изнашивания.

7. Во избежание травм или повреждения имущества соблюдайте крайнюю осторожность при обращении с бензином.

а. Используйте только специализированную канистру для бензина.

б. Погасите все сигареты, сигары, трубки и другие источники воспламенения.

в. Никогда не заправляйте машину в помещении.

г. Никогда не снимайте крышку бензобака и не добавляйте топливо, пока двигатель горячий или работает.

д. Дайте двигателю остыть не менее двух минут перед заправкой.

е. Никогда не переполняйте топливный бак. Оставьте не менее 1/2 дюйма (1,3 см) ниже нижней части заливной горловины, чтобы обеспечить

пространство для расширения топлива.

ж. Надежно затяните крышку бензобака.

з. Если бензин пролит, вытрите его. Переместите машину в другое место и подождите 5 минут, прежде чем запускать двигатель.

и. Никогда не храните машину или емкость с топливом внутри рядом с открытым пламенем, источником искр (например, печью, водонагревателем, обогревателем, сушилкой для белья и т. д.).

к. Чтобы уменьшить опасность возгорания, не допускайте попадания на машину травы, листьев или другого мусора. Удалите пролитое масло или топливо и удалите любой мусор, который был пропитан топливом.

л. Перед хранением дайте машине остыть не менее 5 минут.

8. Никогда не пытайтесь производить какие-либо регулировки при работающем двигателе (за исключением случаев, когда это специально рекомендовано производителем).

Расположение наклеек безопасности

Эти наклейки предупреждают вас о потенциальных опасностях, которые могут привести к серьезным травмам. Внимательно прочитайте их. Если наклейка отрывается или становится трудночитаемой, обратитесь за заменой к официальному дилеру ZimAni.

Информация по технике безопасности

ZimAni гарантирует безопасную и надежную работу машины при соблюдении инструкций. Перед эксплуатацией прочтите и усвойте данное руководство пользователя.

Ответственность оператора

Убедитесь, что знаете, как быстро остановить машину в случае чрезвычайной ситуации. Разберитесь в использовании всех органов управления и подключений. Убедитесь, что все, кто работает с машиной прошли надлежащий инструктаж. Не позволяйте детям управлять машиной.

Руководство по эксплуатации

ПРОЧИТАЙТЕ ЭТО РУКОВОДСТВО ПО ЭКСПЛУАТАЦИИ ПРЕЖДЕ ЧЕМ ПРОДОЛЖАТЬ ДАЛЬНЕЙШЕЕ ИСПОЛЬЗОВАНИЕ

1. Держите руки и ноги подальше от вращающихся частей машины, загрузочного и разгрузочного желоба. Контакт с вращающейся крыльчаткой может привести к ампутации пальцев, рук и ног.

2. Перед запуском машины убедитесь, что верхний и боковой желоб, режущий блок пустые и в них нет мусора.

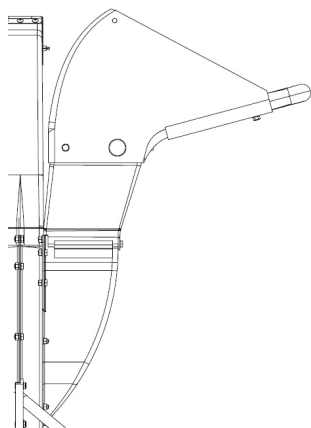
3. Тщательно осмотрите весь измельчаемый материал и удалите все металлические предметы, камни, бутылки, банки и другие посторонние предметы, которые могут привести к травмам или повреждению машины.

4. Если возникает необходимость протолкнуть материал, используйте палку небольшого диаметра. Не используйте руки или ноги.

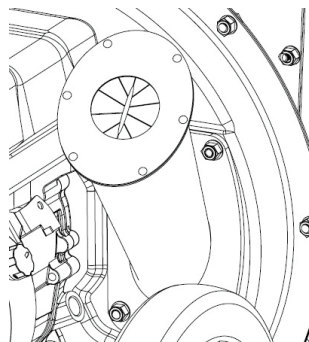
5. Если крыльчатка ударится о посторонний предмет или машина начнет издавать необычный шум или вибрацию, немедленно выключите двигатель. Дайте рабочему колесу полностью остановиться. Отсоедините провод свечи зажигания, заземлите его на двигатель и выполните следующие действия:

- а. Осмотрите на наличие повреждений.
- б. Отремонтируйте или замените любые поврежденные детали.
- в. Проверьте наличие незакрепленных деталей и закрепите их, чтобы обеспечить дальнейшую безопасную работу.
- 6. Не допускайте скопления перерабатываемого материала в зоне разгрузки. Это может помешать правильной разгрузке и привести к выбросу материала через загрузочное отверстие.

7. Не пытайтесь измельчать материал крупнее, чем указано на машине или в данном руководстве. Это может привести к травмам или повреждению машины.



Верхний желоб предназначен для сухих листьев. Не используйте воронку для лиан или длинных ветвей, таких как плакучая ива, поскольку они могут наматываться на цеповые ножи.



Боковой желоб предназначен для более длинных и/или более толстых кусков древесины. В зависимости от вашей модели вы можете переработать древесину диаметром до 3 x 4 дюймов.

8. Никогда не пытайтесь прочистить желоб подачи или желоб выброса, когда двигатель работает. Заглушите двигатель, подождите, пока все движущиеся части остановятся, отсоедините провод свечи зажигания и заземлите его на двигатель перед очисткой от мусора.

9. Никогда не работайте, если верхний желоб, боковой желоб измельчителя или разгрузочный желоб должным образом не закреплены. Никогда не очищайте и не меняйте мешок для сбора при работающем двигателе. Остановите двигатель перед тем, как покинуть рабочее место.

10. Следите за тем, чтобы все кожухи, дефлекторы и предохранительные устройства были на месте и в исправном состоянии.

11. Держитесь сзади и сбоку от желоба измельчителя при подаче материала в машину, чтобы избежать случайных травм и отдачи.

12. Никогда не работайте на этой машине без хорошей видимости или освещения.

13. Не работайте на неровной поверхности.

14. Не работайте в замкнутом пространстве.

15. Не работайте на этой машине в состоянии алкогольного или наркотического опьянения.

16. Глушитель и двигатель нагреваются и могут вызвать ожог. Не прикасайтесь к ним.

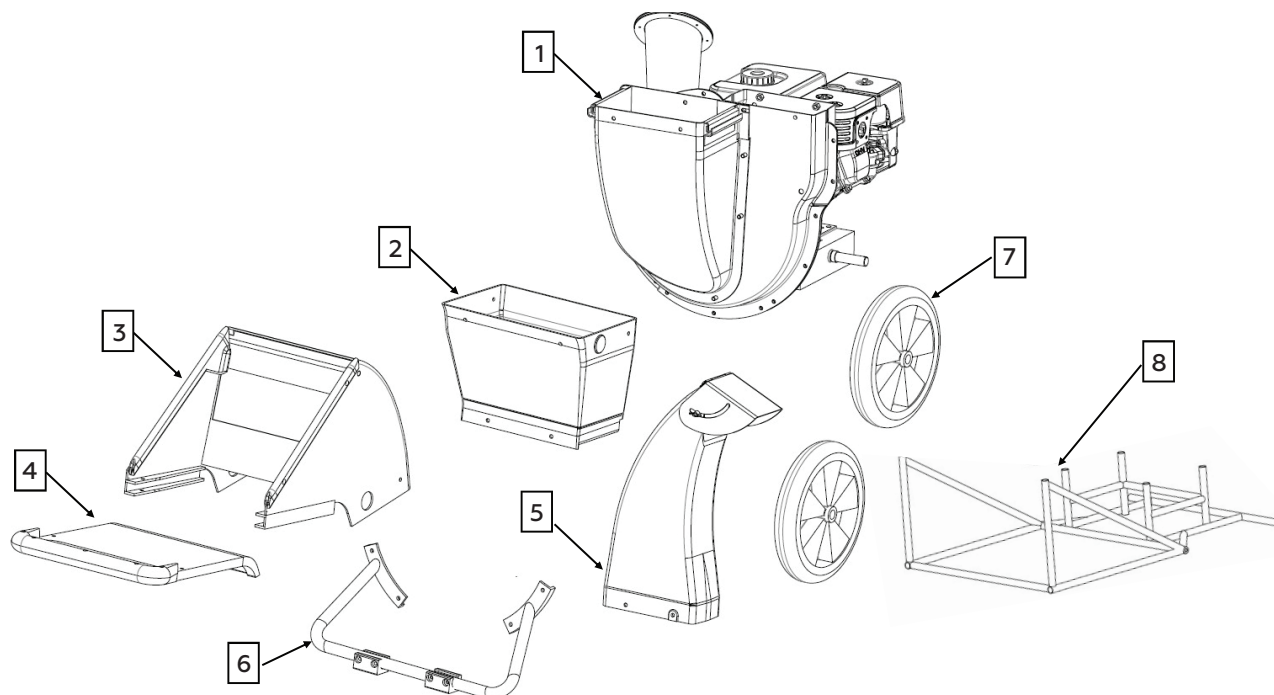
17. Никогда не поднимайте и не транспортируйте машину при работающем двигателе.

18. Не оставляйте машину работающей без присмотра.

19. Держите детей, посторонних людей и домашних животных на расстоянии не менее 75 футов от машины при работе.

20. Используйте аксессуары, одобренные производителем.

Сборка



ВАЖНО: это устройство поставляется без бензина и масла в двигателе. Обязательно заправьте бензин и масло, как указано в инструкции по эксплуатации вашей машины.

Инструменты: два ключа на 13 мм.

ПРИМЕЧАНИЕ. Оба ключа поставляются в комплекте с крепежными элементами. Примерное время сборки: 15 минут



1. Извлеките измельчитель из коробки, разрезав пластиковую ленту на верхней части коробки.

2. Снимите транспортировочную раму (поз. 8) с позиции 1 (только CS6D и CS8D).

Стальная транспортировочная рама (поз. 8) крепится к основанию измельчителя в месте установки двигателя. Разрежьте ленты ножницами или ножом, чтобы снять измельчитель с транспортировочной рамы. Транспортировочную раму можно выбросить.

3. Убедитесь, что все компоненты измельчителя присутствуют (рис. 1).

Поз. 1: двигатель/корпус измельчителя/колеса в сборе (только CS6D и CS8D).

Поз. 2: Нижняя секция верхнего желоба

Поз. 3: Верхняя секция верхнего желоба

Поз. 4: Крышка верхнего желоба

Поз. 5: Разгрузочный желоб с дефлектором

Поз. 6: Опорная ножка с резиновой накладкой (только CS10D и CS11D)

Поз. 7: Колеса (только CS10D и CS11D)

Поз. 8: Транспортировочная рама (только CS6D и CS8D).

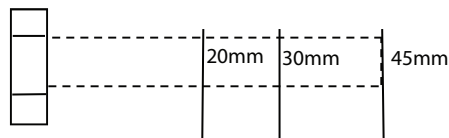
Сборка

4. Убедитесь, что все детали находятся в пакете с оборудованием (рис. 2).

- Очки (защита глаз)
- Ключи для сборки и обслуживания ножей
- Шестигранный ключ для обслуживания ножа
- Масляная воронка с гибкой горловиной
- Свечной ключ
- Руководство пользователя
- Крепеж: одиннадцать болтов длиной 20 мм, два болта длиной 30 мм, два болта длиной 45 мм, 26 плоских шайб, 4 стопорных шайбы и 11 стопорных гаек с нейлоновой вставкой.

Определите размер болта:

Поместите верхнюю часть головки болта здесь:



5. Отсоедините провод свечи зажигания.

Перед настройкой измельчителя отсоедините провод свечи зажигания от свечи зажигания и заземлите его на двигатель, чтобы предотвратить непреднамеренный запуск машины. Этот шаг следует выполнять в качестве меры предосторожности всякий раз, когда вы проводите настройку или обслуживание этой машины.

6. Установка колес измельчителя (Рисунок 7)

Сначала снимите пружинный штифт и шайбу правой и левой оси колес, затем соберите два колеса на правой и левой оси и закрепите снаружи колеса снятыми пружинным штифтом и шайбой.

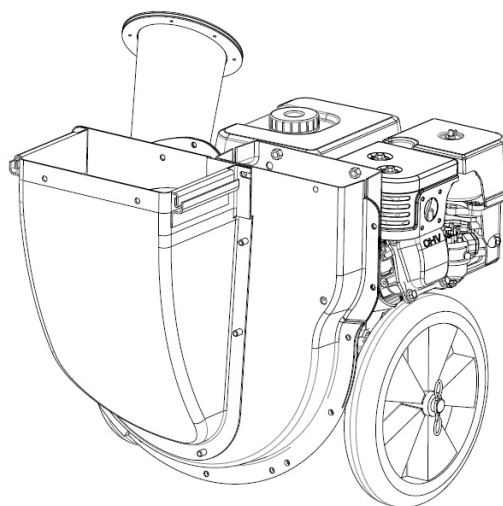


Рис. 7

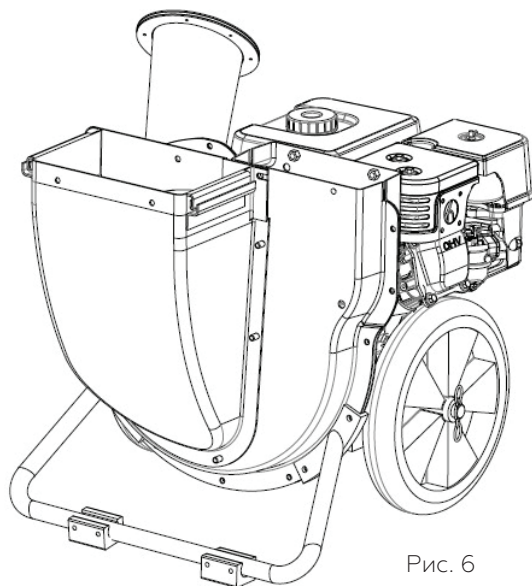


Рис. 6



7. Крепление нижней секции воронки. (Рисунок 6)

Установите опорную ножку в места, где не закручены болты. Левая сторона крепится двумя болтами М8*20, 4 шайбами, 2 стопорными гайками, правая сторона крепится 2 болтами М8*25, 4 шайбами, 2 стопорными гайками.

Сборка

8. Установка выпускного желоба измельчителя (Рисунок 3)

Поместите выпускной желоб над прямоугольным отверстием в корпусе измельчителя. Пластиковый выпускной желоб устанавливается снаружи стального корпуса измельчителя.

Стальной вкладыш устанавливается снаружи желоба. Закрепите четырьмя болтами длиной 20 мм со стопорными и плоскими шайбами. Для этих соединений гайки не требуются.

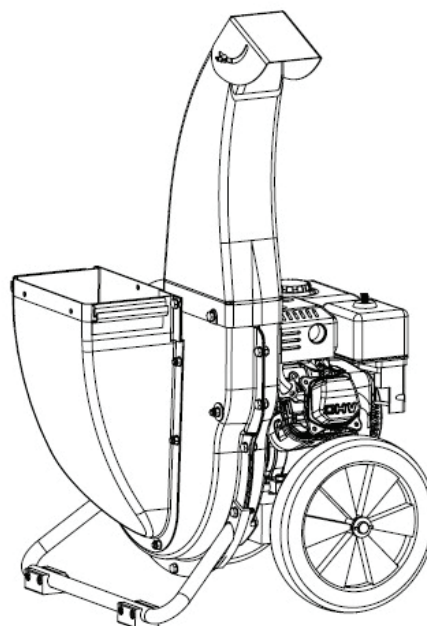


Рис. 3

9. Установка нижней секции верхнего желоба. (Рисунок 4)

Секция имеет замок в форме крюка. Установите в замок на корпусе измельчителя. Когда две части соединены, закрепите их тремя болтами длиной 20 мм, плоскими шайбами с каждой стороны и стопорными гайками с нейлоновой вставкой.

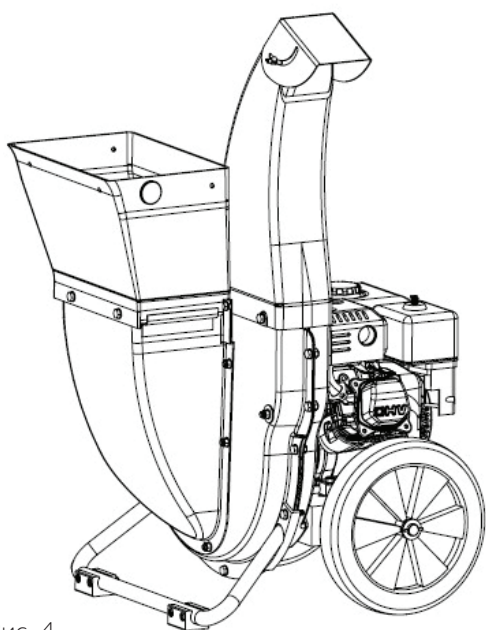


Рис. 4

10. Установка верхней секции верхнего желоба.

Установите верхнюю часть желоба к нижней и выровняйте их, используя круглые выступы и отверстия. Вставьте два болта (по одному с каждой стороны) в отверстия, расположенные ближе всего к двигателю.

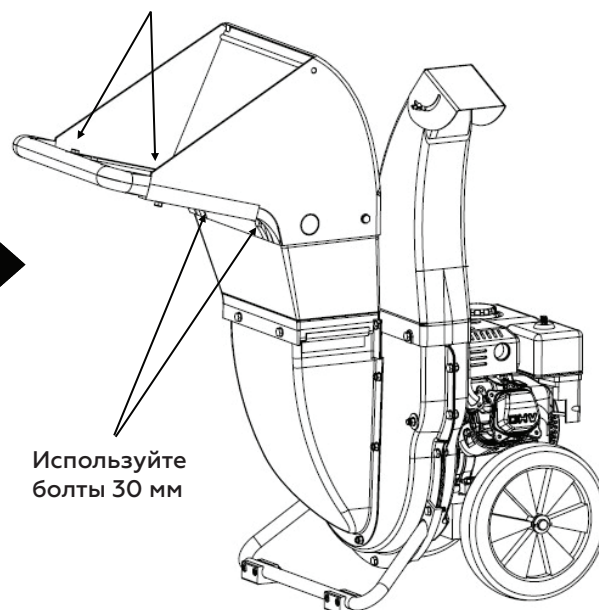
Откройте крышку верхней секции желоба и вставьте секцию рукоятки в прорезь с обеих сторон.

Закрепите компоненты вместе в 8 местах. Каждый болт должен иметь две плоские шайбы и стопорную гайку с нейлоновой вставкой.

11. Подсоедините провод свечи зажигания.

12. Добавьте масло и топливо.

Используйте болты 45 мм



Используйте болты 30 мм

Рис. 5

Важная информация о двигателе

ПРИМЕЧАНИЕ. Измельчитель работает максимально эффективно при заводских настройках двигателя 3600 об/мин. Скорость устанавливается регулятором оборотов, и положение воздушной заслонки не должно регулироваться. Не пытайтесь регулировать скорость двигателя.

Информация о системе контроля выбросов

Правила EPA и штата Калифорнии требуют от всех производителей предоставления письменных инструкций, описывающих работу и техническое обслуживание систем контроля выбросов. Следующие инструкции и процедуры должны соблюдаться, чтобы поддерживать выбросы вашего двигателя в пределах норм выбросов.

Системы контроля выбросов на вашем двигателе были спроектированы, изготовлены и сертифицированы в соответствии с нормами выбросов Агентства по охране окружающей среды и штата Калифорния.

Техническое обслуживание, замену или ремонт устройств и систем контроля выбросов может выполнять любой поставщик услуг по ремонту двигателей с использованием деталей, «сертифицированных» в соответствии со стандартами EPA. Мы рекомендуем использовать оригинальные детали при каждом техническом обслуживании. Эти запасные части оригинальной конструкции изготавливаются по тем же стандартам, что и оригинальные детали, поэтому вы можете быть уверены в их работоспособности.

Использование запасных частей, не имеющих оригинальной конструкции и качества, может снизить эффективность вашей системы контроля выбросов. Производитель несертифицированных запасных частей берет на себя ответственность за то, что эта деталь может не оказать неблагоприятного влияния на эффективность контроля выбросов, и должен подтвердить, что использование этой детали соответствует нормам выбросов. В штате Калифорния по закону требуется искрогаситель. В других штатах могут быть аналогичные законы. Если ваш глушитель оборудован искрогасителем, его необходимо поддерживать в исправном рабочем состоянии.



ПРЕДУПРЕЖДЕНИЕ



Угарный газ

Выхлопные газы содержат ядовитый угарный газ, бесцветный газ без запаха. Вдыхание выхлопных газов может вызвать потерю сознания и привести к смерти. Во избежание скопления выхлопных газов ЗАПРЕЩАЕТСЯ использовать данное изделие в гараже, подвале, подвальном помещении, закрытом навесе или любом другом месте без надлежащей вентиляции. ЗАПРЕЩАЕТСЯ использовать это оборудование вблизи вентиляционных каналов или открытых окон, через которые выхлопные газы могут попасть в ваш дом или офис. Используйте это изделие ТОЛЬКО на открытом воздухе.

Выхлопные газы двигателя этого продукта содержат химические вещества, которые в штате Калифорния признаны вызывающими рак, врожденные дефекты или другие нарушения репродуктивной функции.



ПРЕДУПРЕЖДЕНИЕ



Опасность возгорания и ожогов

Выхлопная система нагревается до такой степени, что некоторые материалы могут воспламениться.

- Во время работы держите машину на расстоянии не менее 3 футов (1 метр) от зданий и другого оборудования.
- Не закрывайте это изделие в какими-либо конструкциями.
- Не курите во время заправки.
- Держите легковоспламеняющиеся материалы подальше.
- Глушитель сильно нагревается во время работы и остается горячим некоторое время после остановки двигателя. Будьте осторожны, не прикасайтесь к глушителю, пока он горячий.
- Перед хранением дайте двигателю остыть.
- Производите заправку топливом в хорошо проветриваемом помещении при остановленном двигателе.
- Пары топлива чрезвычайно огнеопасны и могут воспламениться после запуска двигателя. Перед запуском двигателя убедитесь, что на машине и вокруг нет пролитого топлива.

Инструкция по эксплуатации

ОПАСНОСТЬ

Эта машина была создана для эксплуатации в соответствии с правилами безопасной эксплуатации, изложенными в данном руководстве. Как и в случае с любым силовым оборудованием, небрежность или ошибка со стороны оператора могут привести к серьезным травмам.

ВНИМАНИЕ



Всегда надевайте средства защиты органов слуха и зрения при работе на этой машине или если вы находитесь в пределах 75 футов (22 м) от нее.

ВАЖНО: это устройство поставляется без бензина или масла в двигателе. Обязательно заправьте бензин и масло, как указано в инструкции по эксплуатации вашей машины.

ВНИМАНИЕ



Залейте бензин и масло

Шаг 1: Залейте бензин

Шаг 2: Добавьте примерно 1,1 литра масла 10W-30, пока масло не достигнет маслозаливной горловины. Датчик уровня масла не даст двигателю запуститься, пока уровень масла не будет в норме. Убедитесь, что обе пробки для заправки масла установлены после заправки.

Никогда не заправляйте топливный бак в помещении при работающем двигателе или пока двигатель не остынет (не менее двух минут после работы).

Запуск двигателя

Шаг 3: Подсоедините провод свечи зажигания к свече зажигания. Убедитесь, что металлический колпачок на конце свечи зажигания надежно закреплен на металлическом наконечнике свечи зажигания.

Шаг 4: Переместите рычаг дроссельной заслонки на двигателе в положение CHOKE (если двигатель прогрет, то шаг может не потребоваться).

Шаг 5: Поверните топливный кран в положение ON.

Шаг 6: Возьмитесь за ручку стартера и медленно вытягивайте шнур, пока двигатель не достигнет начала цикла сжатия (в этот момент вы почувствуете сопротивление). Потяните шнур быстрым, непрерывным движением. Крепко держите рукоятку стартера. Медленно верните рукоятку. Повторяйте предыдущие шаги, пока двигатель не запустится.

Быстрый рывок шнура стартера может привести к тому, что шнур стартера вылетит слишком быстро и легко. При запуске двигателя медленно тяните за шнур, пока не почувствуете сопротивление, затем резко потяните, чтобы избежать отдачи.

Шаг 7: когда двигатель запустится, постепенно переместите ручку воздушной заслонки в положение RUN.

Использование измельчителя

Садовые отходы, такие как листья и сосновые иголки, можно собирать и помещать в верхний желоб для измельчения. НЕ ПОДАВАЙТЕ ВЕТКИ В ВЕРХНИЙ ЖЕЛОБ.

ВЕТКИ ДОЛЖНЫ ПОДАВАТЬСЯ В БОКОВОЙ ЖЕЛОБ.

Если для измельчения веток используется боковой желоб измельчителя, важно, чтобы измельчитель автоматически затягивал ветки. НЕ пытайтесь протолкнуть ветки силой. Если ветки не проходят автоматически, осторожно нажмите на ветку, а затем дайте измельчителю затянуть ветку автоматически. Заталкивание ветвей в боковой желоб может привести к преждевременному износу ремня.

После того, как материал был измельчен цеповыми ножами он будет выгружен через желоб выброса или в мешок сбора переработанного материала.

Не пытайтесь измельчить какой-либо материал, кроме растительности, (т.е. ветки, листья и т.д.). Избегайте волокнистых растений, таких как томаты, до тех пор, пока они полностью не высохнут. В желоб измельчителя можно подавать ветки и мелкие ветви диаметром до 4 дюймов (10 см).

ВАЖНАЯ ИНФОРМАЦИЯ: Экран цеповых ножей находится внутри корпуса в зоне разгрузки. Если экран засорился, снимите его и очистите в соответствии с инструкциями. Для достижения наилучших результатов также важно, чтобы нож измельчителя был острым.

Очистка мешка для переработанного материала

- Остановите двигатель.
- Снимите мешок с разгрузочного желоба.
- Очистите мешок и снова установите.

Если засор серьезный, можно также снять защитную сетку внутри разгрузочного желоба, обеспечив более удобный доступ. Для этого снимите разгрузочный желоб и экран цеповых ножей с разгрузочного желоба.

Обслуживание и хранение

Узел	После каждого использования	20 часов или каждые 3 месяца	50 часов или каждые 3 месяца	100 часов или каждые 6 месяцев	300 часов или каждый год
Проверьте затяжку креплений	X				
Моторное масло (проверить)	X				
Моторное масло (Замена)		X			
Воздушный фильтр (проверить)	X				
Воздушный фильтр (очистить)			X		
Чашка топливного фильтра (Очистить)				X	
Свеча зажигания (Очистить)				X	
Свеча зажигания (Заменить)					X
Проверка ножа	X				
Топливный бак и фильтр (Очистить)		X			



ВНИМАНИЕ



Всегда останавливайте двигатель, отсоединяйте свечу зажигания и притирайте ее к двигателю перед очисткой, смазкой или любым другим обслуживанием машины.

Техническое обслуживание и хранение

1. Никогда не изменяйте конструкцию в устройств безопасности. Регулярно проверяйте их правильную работу.
2. Регулярно проверяйте затяжку болтов и винтов, чтобы поддерживать машину в безопасном рабочем состоянии. Кроме того, визуально осмотрите машину на наличие повреждений и при необходимости отремонтируйте.
3. Перед очисткой, ремонтом или проверкой остановите двигатель и убедитесь, что крыльчатка и все движущиеся части остановились. Отсоедините провод свечи зажигания и заземлите его на двигатель, чтобы предотвратить непреднамеренный запуск.
4. Не изменяйте настройки регулятора оборотов двигателя и не превышайте скорость двигателя. Регулятор регулирует максимальную безопасную рабочую скорость двигателя.
5. Сохраняйте или заменяйте наклейки с инструкциями по мере необходимости.
6. Соблюдайте инструкции, описанные в этом руководстве для безопасной погрузки, разгрузки,

транспортировки и хранения этой машины.

7. Никогда не храните машину или канистра с топливом в помещении, где есть открытое пламя или возможность возникновения искры, например, водонагреватель, печь, сушилка для белья и т. д.

8. Всегда обращайтесь к руководству за правильными инструкциями по хранению в межсезонье.

9. Если необходимо слить топливо из бака, сделайте это на открытом воздухе.

10. Соблюдайте соответствующие законы и правила по утилизации топлива, масла и т. д. для защиты окружающей среды.

Если измельчитель засорился:

Если отверстие подачи засорилось:

- Остановите двигатель. Отсоедините провод свечи зажигания от свечи зажигания и заземлите его на двигатель.
- Снимите верхний желоб и очистите, используя смотровой люк сбоку от двигателя измельчителя (при необходимости).
- Протяните руку и удалите мусор. Установите на место желоб и люк для очистки.
- Подсоедините провод свечи зажигания и запустите машину

ПРИМЕЧАНИЕ: если засорение сильное, можно также снять защитную сетку-экран внутри разгрузочного желоба, обеспечив более удобный доступ. Для этого удалите штифты и выдвиньте экран из разгрузочного желоба.

Обслуживание и хранение

 **ВНИМАНИЕ**



Всегда останавливайте двигатель, отсоединяйте свечу зажигания и притирайте ее к двигателю перед очисткой, смазкой или любым другим обслуживанием машины.

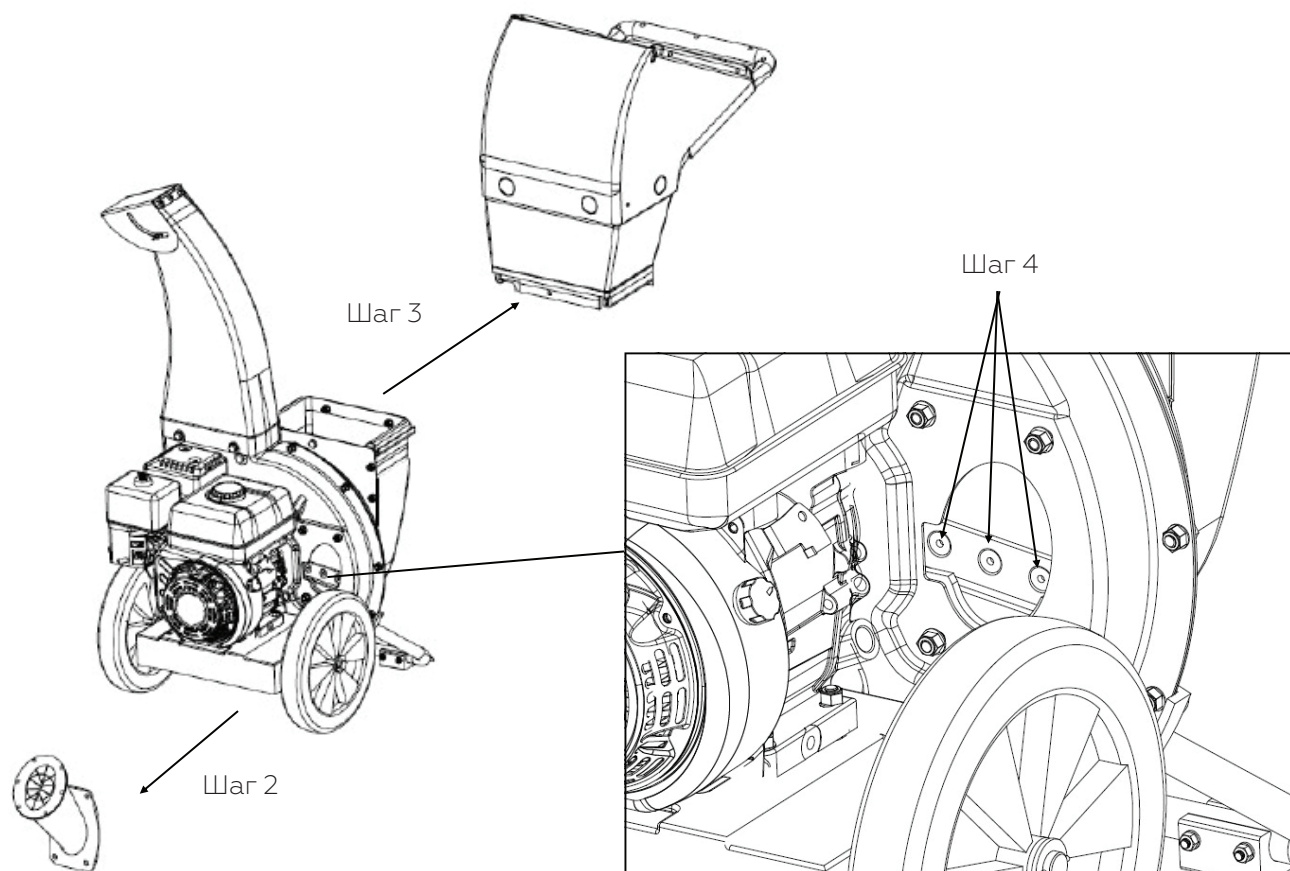
Снятие и заточка ножа

Измельчитель поставляется с двумя ножами. Запасные ножи продаются комплектом компанией ZimAni.

- Отсоедините провод свечи зажигания и заземлите его на двигатель.
- Снимите люк доступа к ножу и поверните нож, чтобы совместить его с люком доступа.
- Снимите экран в разгрузочном желобе, удалив штифты, которые крепят его вверху и внизу экрана.
- Снимите нож с помощью шестигранного ключа 3/16 дюйма, открутив на внешней стороне ножа и разводного ключа что бы снять крыльчатку в сборе (через разгрузочный желоб). Используйте кусок трубы или дерева, чтобы заблокировать цепи, предотвращая их непреднамеренное вращение.
- Замените или заточите нож по желанию.
- При заточке ножа используйте защиту для рук, например кожаные перчатки.

ПРИМЕЧАНИЕ: убедитесь, что вы установили нож острой кромкой вниз. (Длинная кромка ножа будет направлена к желобу для веток.) Всегда затачивайте или заменяйте ножи комплектами, чтобы обеспечить их баланс.

ПРЕДУПРЕЖДЕНИЕ: Все кожухи, желоба и крепления должны быть установлены на свои места перед попыткой запуска измельчителя.



Обслуживание и хранение



ВНИМАНИЕ



Всегда останавливайте двигатель, отсоединяйте свечу зажигания и заземляйте ее на двигатель перед очисткой, смазкой или любым другим обслуживанием машины.

Снятие и заточка ножей измельчителя

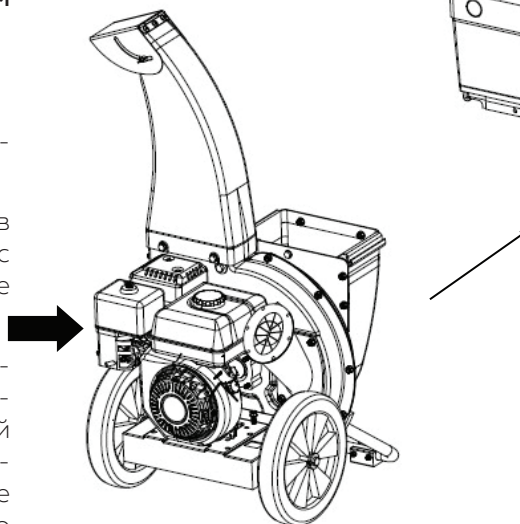
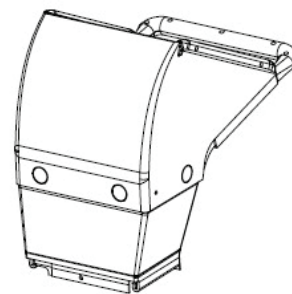
1. Отсоедините провод свечи зажигания и заземлите его на двигатель.
2. Снимите нижнюю и верхнюю части желоба в сборе. Для этого нужно открутить три болта с помощью гаечных ключей на 13 мм, которые поставляются в комплекте.
3. Открутите два болта ножа с помощью шестигранного ключа, входящего в комплект. Возможно, потребуется использовать деревянный брусок, чтобы предотвратить вращение крыльчатки при ослаблении и повторной затяжке болтов. Перед повторной сборкой убедитесь, что деревянный брусок удален.
4. Замените или заточите нож.
 - При заточке ножа защитите руки, надев перчатки и следуя первоначальному углу заточки. Затяните до 21-25 футо-фунтов.
 - При переустановке ножа обратите внимание на его ориентацию. Верх лезвия будет иметь режущую кромку слева, а низ справа.

Снятие и замена цеповых ножей

- Отсоедините провод свечи зажигания и заземлите его на двигатель.
- Снимите нижний и боковой желоб.
- Снимите стопорный штифт цепи. Используйте кусок трубы или дерева, чтобы заблокировать цепи, предотвращая их непреднамеренное вращение.
- Удалите штифт цепового ножа через отверстие желоба.
- Замените цеповой нож, штифт и стопорный зажим.

Очистка измельчителя

- Убедитесь, что двигатель выключен.
- Протрите машину промасленной тряпкой, чтобы предотвратить появление ржавчины.
- Если необходимо слить топливо из бака, делайте это на открытом воздухе.
- Соблюдайте законы и правила надлежащей утилизации топлива, масла и т. д. для защиты окружающей среды.



Замена масла двигателя

- Переместите устройство на ровную поверхность.
- Снимите свечу зажигания и заземлите ее на блок двигателя.
- Поставьте под двигатель поддон для слива масла.
- Открутите одну из 10-миллиметровых пробок для слива масла (расположены в нижней части двигателя по центру за колесом).
- Дайте маслу полностью стечь.
- Установите на место пробку слива масла.
- Залейте новое масло 10W-30. См. технические характеристики, в них указан объем масляного картера для заправки маслом.

Хранение измельчителя

- Тщательно очистите оборудование.
- Протирайте оборудование промасленной тряпкой, чтобы предотвратить появление ржавчины.
- Инструкции по правильному хранению двигателя см. в руководстве по эксплуатации двигателя.
- Храните устройство в чистом, сухом месте. Не храните рядом с химически-активными материалами, такими как удобрения.
- Никогда не храните машину или емкость с топливом в помещении, где есть открытое пламя, искра и т.д., например, водонагреватель, печь, сушилка для белья и т. д.

Обслуживание и хранение

Самый лучший способ повысить эффективность машины- использовать при работе острые ножи!

Если во время работы вы заметили какие-либо из следующих симптомов, возможно, ваш нож измельчителя требует заточки:

1. Измельчитель не подает материал автоматически
2. Измельчитель производит «куски» или «опилки» вместо "щепок"
3. Двигатель измельчителя глохнет или обороты падают.
4. Появляется дым от ременной передачи
5. Измельчитель заклинивает или вообще останавливается.

Для оптимального измельчения вам потребуется регулярная заточка и/или систематическая замена ножа. Рекомендуем проверить нож на остроту перед каждым использованием и после каждых 2-3 часов работы. Если вам нужны дополнительные ножи, их можно приобрести в компании ZimAni.

Ориентировочно, нож измельчителя потребует заточки через 4-8 часов обычной работы с твердыми породами дерева, такие как клен или дуб. При переработке более мягких пород дерева, такие как тополь и сосна, нож может работать без заточки 10-20 часов. Если в материал будут попадать твердые предметы или абразивные материалы, такие как: камни, песок, мусор, то заточка ножа потребует быстрее.

Использование измельчителя с острым лезвием продлит срок службы:

1. Ножа, потому что, если нож измельчителя станет слишком тупым, большую часть самого ножа придется удалить в процессе заточки. Лучше всего проводить частую заточку по мере необходимости. Периодическая интенсивная заточка значительно увеличит срок службы ножа измельчителя.
2. Ремня, потому что по мере того, как нож тупится, силы, воздействующие на ремень, увеличиваются, и износ ремня ускоряется.
3. Режущего блока, потому что, тупой нож будет испытывать ударные нагрузки и передавать их на остальную систему.

Чтобы снять и/или заменить нож, следуйте инструкциям в руководстве пользователя.

Так как нож изготовлен из закаленной стали, его следует затачивать на мокром круге или вручную на камне. (Не затачивайте нож с помощью шлифовальной машины, как нож газонокосилки. Если вы это сделаете, локальный нагрев приведет к тому, что сталь потеряет свои свойства, полученные при закалке и нож быстрее затупится при использовании). Если вам нужна помощь в поиске сервисного центра для заточки ножа, обращайтесь в компанию ZimAni.

Поиск и устранение неисправностей

Неисправность	Причина	Способ устранения
Двигатель не запускается	<ol style="list-style-type: none"> 1. Провод свечи зажигания отсоединен. 2. Топливный бак пуст или топливо несвежее. 3. Рычаг управления дроссельной заслонкой не в правильном исходном положении. 4. Воздушная заслонка не в положении СНОКЕ. 5. Отсутствует топливо. 6. Засорена топливная магистраль. 7. Неисправная свеча зажигания. 8. Низкий уровень масла 	<ol style="list-style-type: none"> 1. Подсоедините провод к свече зажигания. 2. Заполните бак чистым свежим бензином. 3. Переместите рычаг газа в положение FAST. 4. Переместите воздушную заслонку в положение СНОКЕ. 5. Заправьте двигатель. 6. Очистите топливопровод. 7. Очистите, отрегулируйте зазор или замените. 8. Заполните
Двигатель работает нестабильно	<ol style="list-style-type: none"> 1. Плохой контакт провода свечи зажигания. 2. Воздушная заслонка в положении СНОКЕ. 3. Забит топливопровод или просроченное топливо. 4. Вода или грязь в топливной системе. 5. Грязный воздушный фильтр. 6. Карбюратор не отрегулирован. 	<ol style="list-style-type: none"> 1. Подсоедините и затяните провод свечи зажигания. 2. Переместите рычаг воздушной заслонки в положение OFF. 3. Очистите топливную магистраль; заполните бак чистым, свежим бензином. 4. Слейте топливо. Залейте свежее. 5. Очистите или замените воздушный фильтр. 6. Обратитесь к авторизованному дилеру.
Повышенная вибрация	<ol style="list-style-type: none"> 1. Детали плохо закреплены или режущий блок забит материалом. 2. Слишком быстрая подача материала в загрузочный желоб 3. Параллельная загрузка материала в оба желоба измельчителя 	<ol style="list-style-type: none"> 1. Закрепите детали, очистите режущий блок 2. Подавайте материал равномерно 3. Не загружайте материал сразу в два желоба подачи
Перегрев двигателя	<ol style="list-style-type: none"> 1. Низкий уровень моторного масла. 2. Грязный воздушный фильтр. 3. Карбюратор неправильно отрегулирован. 	<ol style="list-style-type: none"> 1. Заполните картер двигателя подходящим маслом. 2. Очистите или замените воздушный фильтр. 3. Обратитесь к авторизованному дилеру для регулировки.
Пропуски зажигания	Малый зазор электрода свечи зажигания	Отрегулируйте зазор до 0.030 дюймов
Материал не выбрасывается	<ol style="list-style-type: none"> 1. Засорился выпускной желоб. 2. Посторонний предмет застрял в режущем блоке. 3. Низкие обороты двигателя. 	<ol style="list-style-type: none"> 1. Немедленно заглушите двигатель и отсоедините провод свечи зажигания. Очистите сетку и внутреннюю часть выпускного отверстия. 2. Остановите двигатель и отсоедините провод свечи зажигания. Удалить застрявший предмет. 3. Всегда запускайте двигатель на полную мощность.
Материал выбрасывается медленно	<ol style="list-style-type: none"> 1. Малая скорость двигателя. 2. Нож затупился 	<ol style="list-style-type: none"> 1. Всегда запускайте двигатель на полную мощность. 2. Замените нож измельчителя или обратитесь к авторизованному дилеру для заточки.

ПРИМЕЧАНИЕ. Для ремонта, выходящего за рамки небольших регулировок и работ, перечисленных выше, обратитесь к ближайшему авторизованному дилеру.



Гарантийные обязательства

Элементы, на которые распространяется настоящая гарантия	Срок гарантии: (с даты первоначальной розничной покупки)		
	Частное использование	Коммерческое использование	Аренда
Двигатель	1 год	90 дней	30 дней
Колеса, травосборник, желоб выброса	1 год	нет	нет
Принадлежности	1 год	нет	нет

ПРОДОЛЖИТЕЛЬНОСТЬ ГАРАНТИИ: Данная гарантия не распространяется на расходные материалы, такие как масло, свечи зажигания, фильтры, ремни и лезвия.

Право на гарантию

Настоящая гарантия распространяется на первого розничного покупателя/владельца в течение гарантийного периода. **ДЛЯ ПОЛУЧЕНИЯ ГАРАНТИИ НЕОБХОДИМА РЕГИСТРАЦИЯ ГАРАНТИИ. СОХРАНИТЕ ПОДТВЕРЖДЕНИЕ О ПОКУПКЕ.**

Какие узлы и детали поддерживаются гарантией ZimAni

ZimAni обязуется отремонтировать или заменить, по своему усмотрению, любую деталь, в которой обнаружены дефекты материала или изготовления при нормальном использовании в течение применимого гарантийного периода с учетом исключений, изложенных в настоящем документе. Эта гарантия аннулируется, если владелец не соблюдает предписанные процедуры технического обслуживания и эксплуатации, описанные в данном руководстве. В частности, это относится к регулярной смазке и замене масла, использованию чистого топлива без чрезмерного содержания этанола, при использовании стабилизатора топлива при хранении продукта и отсутствию чрезмерных нагрузок.

ZimAni имеет право взыскать с владельца издержки, при выяснении того, что основной причиной неисправности является не дефект материала или некачественная сборка. В частности, данная гарантия не распространяется на: загрязнение топлива или масла; ущерб, вызванный несоблюдением предписанных предупреждений и правил эксплуатации; несоблюдение правил ухода и хранения; и физический ущерб из-за неправильного использования, транспортировки, обращения или хранения.

Гарантийный ремонт будет производиться без оплаты доставки запчастей и работы по их замене в течение первого года. В течение второго года и далее, ограниченная гарантия распространяется только на детали.

Все, что заменено по гарантии, становится собственностью ZimAni. Детали, замененные по гарантии, будут считаться частью исходного продукта, и срок действия любой гарантии на эти детали истекает одновременно с гарантией на исходный продукт.

Для получения гарантийного обслуживания

Вы должны доставить свой продукт, аксессуар, сменную деталь или силовое оборудование, на котором установлен аксессуар или сменная деталь, а также подтверждение покупки за свой счет в сервисный центр ZimAni в рабочее время сервисного центра. Если вы не можете получить гарантийное обслуживание или недовольны полученным гарантийным обслуживанием, выполните следующие действия: во-первых, обратитесь к менеджеру соответствующего сервисного центра - обычно это приводит к решению проблемы.

Исключения

Эта гарантия не распространяется на: нормальный износ; загрязняющие вещества (включая чрезмерное количество этанола) в топливе или масле; чистку карбюратора; повреждение в результате использования в целях, для которых продукт не предназначен; повреждения, вызванные установкой или использованием неподходящих приспособлений или деталей, несанкционированным изменением или другим неправильным использованием и небрежностью; ущерб, вызванный несоблюдением предписанных предупреждений, методов эксплуатации, надлежащего обслуживания и правил хранения; части, пострадавшие или поврежденные в результате несчастного случая и/или столкновения; коррозия в результате хранения на открытом воздухе, воздействия соленой воды или воздействия химических удобрений; повреждения, вызванные транспортировкой, обращением, хранением или любыми другими причинами, кроме дефектов материала или изготовления изделия.

Отказ от ответственности за косвенный ущерб и ограничение подразумеваемых гарантий

Zimani снимает с себя любую ответственность за потерю времени из-за неиспользование продукта, транспортировку, коммерческие потери или любой другой случайный или косвенный ущерб.

НАСТОЯЩАЯ ГАРАНТИЯ АННУЛИРУЕТСЯ, ЕСЛИ ДАТА ПРОИЗВОДСТВА И СЕРИЙНЫЙ НОМЕР ОБОРУДОВАНИЯ БЫЛИ УДАЛЕНЫ ИЛИ ОБОРУДОВАНИЕ БЫЛО МОДИФИЦИРОВАНО.



Импортер: ООО «ЛР-Авто» Россия, Московская область, 86-й км МКАД, ТЦ «Планета Железяка»