

# REDVERG

## ИНСТРУКЦИЯ ПО ЭКСПЛУАТАЦИИ



МАШИНА ШЛИФОВАЛЬНАЯ УГЛОВАЯ  
REDVERG

**RD-AG73-115/RD-AG75-125**

## 1. Описание и технические характеристики.

### 1.1 Описание изделия.

- Машина ручная электрическая шлифовальная угловая (далее МШУ) предназначена для зачистки, резки и шлифования металлов без применения воды.

- МШУ состоит из корпуса с расположенным внутри него электродвигателем и редуктором с конической передачей. На корпусе МШУ расположен выключатель. Конструкция позволяет устанавливать дополнительную боковую рукоятку и защитный кожух.

- МШУ предназначена для эксплуатации в бытовых условиях при температуре окружающей среды от -10 °С до +35 °С и относительной влажности воздуха не более 80% при отсутствии воздействия атмосферных осадков.

- Приобретенная Вами модель может иметь незначительные отличия от параметров и характеристик, указанных в настоящем руководстве, и не влияющие на эффективную и безопасную работу МШУ.

### 1.2 Технические характеристики

Технические характеристики представлены в таблице ниже

Характеристики	RD-AG73-115	RD-AG75-125
Потребляемая мощность, Вт	730	750
Параметры сети, В/Гц	220/50	220/50
Диаметр рабочего диска, мм	115	125
Число оборотов на холостом ходу, об/мин	11000	11000

### 1.3 Комплектация.

В торговую сеть МШУ поставляется в следующей комплектации:

- Дополнительная рукоятка- 1 шт;
- Специальный ключ- 1 шт;
- Защитный кожух- 1шт.;
- Прижимная Гайка- 1шт;
- Планшайба- 1 шт;
- Угольная щётка- 2шт.;
- Руководство по эксплуатации- 1 шт;
- Упаковка- 1 шт.

\* В зависимости от поставки комплектация может меняться.

## 1.4 Общий вид.

Общий вид МШУ представлен на рисунке 1.



1. Выключатель;
2. Боковая рукоятка;
3. Защитный кожух;
4. Кнопка стопора шпинделя;
5. Редуктор.

Рис.1.

## 2. Общие правила безопасности.

Машины шлифовальные угловые компании REDVERG, соответствуют требованиям технических регламентов:

- № ТР ТС 010/2011 «О безопасности машин и оборудования»,
- № ТР ТС 004/2011 «О безопасности низковольтного оборудования»,
- № ТР ТС 020/2011 «Электромагнитная совместимость технических средств».

Конструкция МШУ обеспечивает безопасную эксплуатацию при соблюдении правил, изложенных в настоящем разделе.

### 2.1 Перед началом работы:

- при транспортировке или хранении МШУ в условиях воздействия отрицательных температур необходимо перед началом эксплуатации выдержать МШУ в помещении при комнатной температуре не менее 30 минут;
- учитывайте влияние окружающей среды, не используйте инструмент при высокой (более 85%) влажности окружающей среды. Не работайте с инструментом при температуре окружающей среды ниже -10 °С и выше +35 °С;
- проведите внешний осмотр инструмента на наличие видимых повреждений или деформации корпуса инструмента;
- проверьте работоспособность выключателя электродвигателя инструмента. Не подключая МШУ к электросети, нажмите и отпустите выключатель - он без задержек должен возвратиться в исходное положение.
- перед началом работы убедитесь в надежности фиксации рабочего диска и надежности опоры обрабатываемой детали;
- начинайте работу только с использованием боковой съемной рукоятки и защитного кожуха;
- запрещается эксплуатация инструмента неподготовленными, необученными лицами или детьми.

### 2.2 Личная безопасность:

- при работе с инструментом всегда используйте подходящую спецодежду, а так же средства защиты зрения (очки) и, при необходимости, слуха (наушники);
- будьте внимательны и следите за тем, что вы делаете - не работайте с инструментом, если вы устали, находитесь под влиянием лекарственных средств, снижающих реакцию, а так же в состоянии алкогольного или наркотического опьянения;
- не работайте электроинструментом во взрывоопасной среде или в непосредственной близости от легковоспламеняющихся жидкостей и газов, т.к. электроинструмент является источником искр;
- во время работы надёжно закрепляйте обрабатываемую деталь;
- не соприкасайтесь во время работы с вращающимися частями МШУ.

### 2.3 Электробезопасность:

- не подвергайте инструмент непосредственному воздействию влаги или любой другой агрессивной среды;
- соблюдайте осторожность при резке поверхностей, во внутренних полостях которых может находиться скрытая электропроводка или трубопроводы вода- и газоснабжения;
- при появлении посторонних звуков, вибрации, повышенного нагрева поверхности МШУ, появлении дыма или постороннего запаха, характерного для горелой изоляции, следует незамедлительно прекратить дальнейшую эксплуатацию МШУ и обратиться в сервисный центр;

- будьте осторожны в обращении с МШУ - не роняйте ее, не подвергайте тряске, не работайте и не оставляйте МШУ в местах, где температура может достигать отметки выше 40 градусов;
- не оставляйте без надзора МШУ, подключенную к электросети;
- следите за состоянием шнура электропитания и штепсельной вилки, не допускайте их повреждения или внесения самостоятельных изменений в конструкцию;
- не прилагайте различного рода усилия к шнуру электропитания: никогда не переносите инструмент за шнур, не дергайте за шнур для отключения электроинструмента от электрической розетки. Держите шнур подальше от источников тепла, влаги, масла. Не допускайте натягивания, перекручивания и нагрузки на разрыв шнура электропитания;
- убедитесь в том, что напряжение вашей электросети соответствует данным, указанным на заводской табличке корпуса МШУ. После этого подключите штепсельную вилку шнура электропитания к розетке электросети;
- старайтесь не допускать блокировки электродвигателя МШУ. Вызванное блокировкой избыточное поступление тока приводит к повышенной нагрузке на электродвигатель и возможной дальнейшей его поломке;
- избегайте длительной (более 15 мин) непрерывной работы МШУ - это может привести к перегреву электродвигателя и, как следствие, его поломке.

### 3. Подготовка к эксплуатации.

**Внимание!** Перед проведением работ по техническому обслуживанию или монтажу/демонтажу рабочего диска всегда отключайте МШУ от электросети!

#### 3.1 Установка боковой рукоятки и защитного кожуха.

- установите боковую рукоятку (рис.1 поз.2) в одном из двух возможных положений справа или слева на корпусе редуктора МШУ;
- защитный кожух диска (рис.1 поз.3) необходимо устанавливать на инструмента таким образом, что бы закрытая сторона кожуха всегда находилась по направлению к оператору;
- для изменения положения защитного кожуха необходимо ослабить фиксирующий зажим и гайку, расположенные на боковой окружности защитного кожуха и повернуть кожух в необходимое положение вокруг своей оси;
- перед началом работы всегда проверяйте надежность установки боковой рукоятки и фиксирующих креплений защитного кожуха.

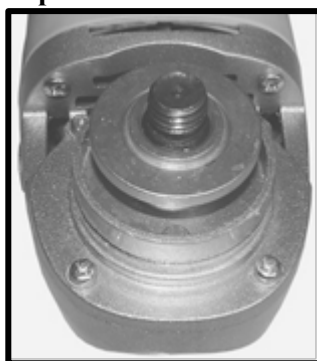
#### 3.2 Установка рабочего диска.

- следите за правильной установкой диска - при установке необходимо, чтобы стрелка направления вращения на диске соответствовала направлению вращения шпинделя МШУ, указанному на корпусе редуктора;
- установите на шпиндель планшайбу;

**Не правильно:**



**Правильно:**



- затем установите рабочий диск и зафиксируйте его прижимной гайкой, прижимную гайку располагаем и закрепляем в зависимости от типа диска вогнутый или плоский.;

**Вогнутый диск:**

**Не правильно:**



**Правильно:**

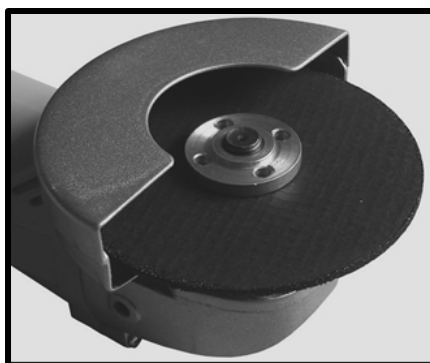


**Плоский диск:**

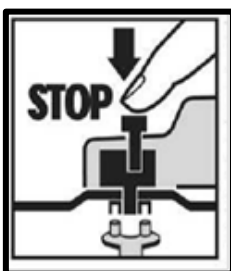
**Не правильно:**



**Правильно:**



-для затяжки прижимной гайки рабочего диска сильно надавите на кнопку стопора шпинделя (рис.1 поз.4), это поможет зафиксировать шпиндель от проворачивания, затем воспользуйтесь специальным ключом и закрутите прижимную гайку по направлению движения часовой стрелки;



-проверьте свободный ход вращения диска, провернув его рукой – диск должен свободно вращаться;

-для снятия диска выполните процедуру установки в обратном порядке;

-после установки диска подключите МШУ к электросети и осуществите пробный кратковременный запуск. При наличии сильной вибрации диск необходимо заменить.

**3.3 Включение/выключение МШУ.**

-включение МШУ осуществляется нажатием на хвостовую часть кнопки выключателя (рис.1 поз.1) и последующим перемещением кнопки вперед- выключатель должен зафиксироваться в нажатом положении.

-для выключения МШУ вновь нажмите на хвостовую часть выключателя.

выполняемых работ и используемых насадок (например щётки по металлу, или резиновые тарелки со шкуркой) воспользуйтесь регулировочным колесом.

#### 4. Указания по практическому применению.

**ВНИМАНИЕ!** Не используйте инструмент для работы с асбестосодержащими и цементосодержащими материалами, кирпичом, природным камнем и керамической плиткой!

- включение МШУ производится до приведения рабочего диска в контакт с обрабатываемым материалом, дождитесь набора максимального числа оборотов и, медленно погружая рабочий диск в обрабатываемый материал, приступайте к резке;
- в первые часы работы МШУ из вентиляционного отверстия редуктора может выделяться избыточное количество смазки, заложенной в редуктор в процессе сборки МШУ на производстве;
- никогда не прилагайте усилий при работе с инструментом, чрезмерное давление на инструмент может повлечь разрушение рабочего диска;
- всегда меняйте диск, если при эксплуатации инструмент подвергся падению (после падения на рабочем диске может возникнуть скрытое повреждение в виде трещин и дальнейшая эксплуатация может повлечь за собой разрушение рабочего диска в процессе работы - это опасно для жизни и здоровья оператора);



- при эксплуатации избегайте подпрыгивания и зацепления рабочего диска, так как это может привести к потере контроля над управлением;
- никогда не устанавливайте на МШУ пильные зубчатые диски для обработки дерева - это опасно для жизни и здоровья оператора;
- всегда крепко держите инструмент в руках. По окончании работ дождитесь полной остановки диска прежде чем положить инструмент;
- при работе с МШУ избегайте перекоса и/или блокировки рабочего диска - это приводит к возникновению обратного удара, деформации и разрушению диска и, как следствие, к потере контроля над управлением МШУ - это опасно для жизни и здоровья оператора;
- используйте для работы только диски надлежащего размера, перед началом работы проверяйте диски на отсутствие повреждений и трещин, не используйте отрезные диски для боковой шлифовки - их нельзя подвергать никакому боковому давлению.

#### 5.Хранение, обслуживание, транспортировка и утилизация.

- до начала эксплуатации МШУ должна храниться в упаковке завода-изготовителя при температуре окружающей среды от -10°C до +35 °C и относительной влажности воздуха не более 80 %;
- для очистки загрязненной поверхности инструмента следует использовать сжатый воздух и мягкую салфетку, смоченную водой с мыльным раствором. Запрещено использовать растворитель или любые другие похожие химические средства!
- оптимальным местом для хранения неиспользуемого инструмента является сухое помещение с температурным режимом от +5°C до +25 °C, в недоступном для детей месте, вдали от воздействия прямых солнечных лучей и источников повышенного излучения тепла или холода;
- данный инструмент нельзя утилизировать вместе с обычными бытовыми отходами. Утилизируйте отработавшую свой срок МШУ безопасным для окружающей среды способом - вы можете сдать отработавший свой ресурс инструмент в региональный приемный пункт переработки.

Срок службы изделия 2 года. Указанный срок службы действителен при соблюдении потребителем требований данного руководства по эксплуатации.

Производитель сохраняет за собой право внесения изменений в конструкцию и технические характеристики своей продукции без предварительного извещения.



## 6. ОБЩИЕ УСЛОВИЯ ГАРАНТИЙНОГО ОБСЛУЖИВАНИЯ.

Правовой основой настоящих гарантийных обязательств является действующее законодательство Российской Федерации, в частности Федеральный Закон РФ «О защите прав потребителей» и Гражданский Кодекс РФ часть 2 статьи 451- 491. Условия и ситуации, не оговоренные в настоящих гарантийных обязательствах, разрешаются в соответствии с вышеуказанными законами. Уважаемый покупатель! Вы приобрели оборудование фирмы **RedVerg!** Производитель гарантирует бесплатный ремонт оборудования в течение 12 месяцев со дня продажи через торговую сеть при наличии оригинала гарантийного талона установленного образца, а также при правильной эксплуатации изделия согласно прилагаемой инструкции. В течение гарантийного срока владелец имеет право на бесплатный ремонт изделия по неисправностям, которые явились следствием производственных дефектов. Техническое освидетельствование изделия на предмет установления гарантийного случая производится в авторизованных производителем сервисных центрах.

Гарантийный ремонт производится только при наличии гарантийного талона. При отсутствии гарантийного талона, а также при не полностью заполненном талоне, гарантийный ремонт не производится, претензии по качеству не принимаются, при этом гарантийный талон считается недействительным и изымается гарантийной мастерской. Инструмент предоставляется в ремонт в комплекте с рабочими сменными приспособлениями и элементами их крепления. Заменяемые детали переходят в собственность мастерской.

### **Гарантийные обязательства не распространяются на следующие случаи:**

- несоблюдение пользователем предписания инструкции по эксплуатации, ненадлежащее хранение и обслуживание, использование инструмента не по назначению;
  - эксплуатация инструмента с признаками неисправности (повышенный шум, вибрация, неравномерное вращение, потеря мощности, снижение оборотов, сильное искрение, запах гари);
  - при наличии механических повреждений (трещин, сколов) корпуса или шнура электропитания;
  - при наличии повреждений, вызванных действием агрессивных сред и высоких температур или иных внешних факторов, таких как дождь, снег, повышенная влажность и др., например, при коррозии металлических частей;
  - при наличии повреждений, вызванных сильным внутренним или внешним загрязнением, попаданием в инструмент инородных тел, например, песка, камней, материалов и веществ, не являющихся отходами, сопровождающими применение инструмента по назначению, ненадлежащим уходом;
  - при неисправностях, возникших вследствие перегрузки, повлекшей выход из строя сопряженных или последовательных деталей, например, ротора и статора, а также вследствие несоответствия параметров электросети напряжению, указанному в табличке номиналов;
  - при выходе из строя быстроизнашивающихся деталей и комплектующих (угольных щёток, приводных ремней и колес, резиновых уплотнений, сальников, смазки, свечей зажигания, защитных кожухов, направляющих роликов, стволов и т. п.), сменных приспособлений (пилы, ножей, дисков, триммерных головок, форсунок, сварочных наконечников, патронов, подошв, цанг, сверл, буров, шин, цепей, звездочек, болтов, гаек и фланцев крепления, аккумуляторов);
  - при вскрытии, попытках самостоятельного ремонта и смазки оборудования, при внесении самостоятельных изменений в конструкцию изделия о чем свидетельствуют, например, заломы на шлицевых частях крепежа корпусных деталей, отсутствующие или не довернутые винты и элементы крепления, щели на корпусе, удлиненный шнур питания;
  - при наличии повреждений или изменений серийного номера на оборудовании или в гарантийном талоне, или при их несоответствии;
  - при перегреве изделия или не соблюдении требований к составу и качеству топливной смеси, повлекшего выход из строя поршневой группы, к безусловным признакам которого относятся залегание поршневого кольца и/или наличие царапин и потертостей на внутренней поверхности цилиндра и поверхности поршня, разрушение или оплавление опорных подшипников шатуна и поршневого пальца;
  - на профилактическое обслуживание (регулировка, чистка, промывка, смазка и прочий уход).
- Срок гарантии продлевается на время нахождения изделия в гарантийном ремонте.

**Товар получен в исправном состоянии, без видимых повреждений, в полной комплектации, проверен в моем присутствии, претензий по качеству товара не имею.  
С условиями гарантийного обслуживания ознакомлен и согласен:**

**Подпись:** \_\_\_\_\_

**Адреса гарантийных мастерских уточняйте на сайте: редверг.рф или по телефону горячей линии: 8-800-700-70-77**



Продукция соответствует требованиям: **ТР ТС 004/2011** « О безопасности низковольтного оборудования»; **ТР ТС 010/2011** «О безопасности машин и оборудования»; **ТР ТС 020/2011** «Электромагнитная совместимость технических средств»; **ТР ЕАЭС 037/2016** " Об ограничении применения опасных веществ в изделиях электротехники и радиоэлектроники".

**Импортер и уполномоченный представитель изготовителя:**

ООО "ТМК ОптТорг" 603002, Россия, г. Нижний Новгород, ул. Марата, д.25.  
Сделано в КНР.



**Внимание!** При продаже должны заполняться все поля гарантийного талона. Неполное или неправильное заполнение гарантийного талона может привести к отказу от выполнения гарантийных обязательств.

С условиями гарантийного обслуживания ознакомлен(а). При покупке изделие было проверено. Претензий к упаковке, комплектации и внешнему виду не имею.

Подпись покупателя \_\_\_\_\_

**Корешок талона №2** на гарантийный ремонт

(модель \_\_\_\_\_)

Изъят « \_\_\_\_\_ » 20\_\_ г.

Исполнитель \_\_\_\_\_ (подпись) (фамилия, имя, отчество)

**Корешок талона №1** на гарантийный ремонт

(модель \_\_\_\_\_)

Изъят « \_\_\_\_\_ » 20\_\_ г.

Исполнитель \_\_\_\_\_ (подпись) (фамилия, имя, отчество)

### Талон № 1\*

на гарантийный ремонт  
(модель \_\_\_\_\_)

Серийный номер №: \_\_\_\_\_

**Заполняет торговая организация:**

Продан \_\_\_\_\_  
(наименование предприятия - продавца)

Дата продажи \_\_\_\_\_ Место печати

Продавец \_\_\_\_\_  
(подпись)

\_\_\_\_\_ (фамилия, имя, отчество)

\*талон действителен при заполнении

### Талон № 2\*

на гарантийный ремонт  
(модель \_\_\_\_\_)

Серийный номер №: \_\_\_\_\_

**Заполняет торговая организация:**

Продан \_\_\_\_\_  
(наименование предприятия - продавца)

Дата продажи \_\_\_\_\_ Место печати

Продавец \_\_\_\_\_  
(подпись)

\_\_\_\_\_ (фамилия, имя, отчество)

\*талон действителен при заполнении

**Заполняет ремонтное предприятие**

\_\_\_\_\_

(наименование и адрес предприятия)

Исполнитель \_\_\_\_\_ (\_\_\_\_\_)

(подпись) (фамилия, имя, отчество)

Владелец \_\_\_\_\_ (\_\_\_\_\_)

(подпись) (фамилия, имя, отчество)

Дата ремонта \_\_\_\_\_ Место печати

Утверждаю \_\_\_\_\_

(должность, подпись)

\_\_\_\_\_

(ФИО руководителя предприятия)

**Заполняет ремонтное предприятие**

\_\_\_\_\_

(наименование и адрес предприятия)

Исполнитель \_\_\_\_\_ (\_\_\_\_\_)

(подпись) (фамилия, имя, отчество)

Владелец \_\_\_\_\_ (\_\_\_\_\_)

(подпись) (фамилия, имя, отчество)

Дата ремонта \_\_\_\_\_ Место печати

Утверждаю \_\_\_\_\_

(должность, подпись)

\_\_\_\_\_

(ФИО руководителя предприятия)

**Внимание!** При продаже должны заполняться все поля гарантийного талона. Неполное или неправильное заполнение гарантийного талона может привести к отказу от выполнения гарантийных обязательств.

**С условиями гарантийного обслуживания ознакомлен(а). При покупке изделие было проверено. Претензий к упаковке, комплектации и внешнему виду не имею.**  
 Подпись покупателя \_\_\_\_\_

**Корешок талона №4 на гарантийный ремонт**

(модель \_\_\_\_\_)

Изъят « \_\_\_\_\_ » 20\_\_ г.

Исполнитель \_\_\_\_\_ (подпись) \_\_\_\_\_ (фамилия, имя, отчество)

**Корешок талона №3 на гарантийный ремонт**

(модель \_\_\_\_\_)

Изъят « \_\_\_\_\_ » 20\_\_ г.

Исполнитель \_\_\_\_\_ (подпись) \_\_\_\_\_ (фамилия, имя, отчество)

**Талон № 3\***

на гарантийный ремонт  
 (модель \_\_\_\_\_)

Серийный номер №: \_\_\_\_\_

**Заполняет торговая организация:**

Продан \_\_\_\_\_  
 (наименование предприятия - продавца)

Дата продажи \_\_\_\_\_ Место печати \_\_\_\_\_

Продавец \_\_\_\_\_  
 (подпись)

\_\_\_\_\_ (фамилия, имя, отчество)

\*талон действителен при заполнении

**Талон № 4\***

на гарантийный ремонт  
 (модель \_\_\_\_\_)

Серийный номер №: \_\_\_\_\_

**Заполняет торговая организация:**

Продан \_\_\_\_\_  
 (наименование предприятия - продавца)

Дата продажи \_\_\_\_\_ Место печати \_\_\_\_\_

Продавец \_\_\_\_\_  
 (подпись)

\_\_\_\_\_ (фамилия, имя, отчество)

\*талон действителен при заполнении

**Заполняет ремонтное предприятие**

\_\_\_\_\_ (наименование и адрес предприятия)

Исполнитель \_\_\_\_\_ (подпись) (\_\_\_\_\_) (фамилия, имя, отчество)

Владелец \_\_\_\_\_ (подпись) (\_\_\_\_\_) (фамилия, имя, отчество)

Дата ремонта \_\_\_\_\_ Место печати

Утверждаю \_\_\_\_\_ (должность, подпись)

\_\_\_\_\_ (ФИО руководителя предприятия)

**Заполняет ремонтное предприятие**

\_\_\_\_\_ (наименование и адрес предприятия)

Исполнитель \_\_\_\_\_ (подпись) (\_\_\_\_\_) (фамилия, имя, отчество)

Владелец \_\_\_\_\_ (подпись) (\_\_\_\_\_) (фамилия, имя, отчество)

Дата ремонта \_\_\_\_\_ Место печати

Утверждаю \_\_\_\_\_ (должность, подпись)

\_\_\_\_\_ (ФИО руководителя предприятия)